

БПОУ ВО «ГРЯЗОВЕЦКИЙ ПОЛИТЕХНИЧЕСКИЙ ТЕХНИКУМ»

**РАСМОТРЕНО**

Цикловой комиссии  
Протокол № 1  
От « 31 » августа 2015 г.  
Председатель ЦК  
Александрова Л.Н.Александрова

**СОГЛАСОВАНО**

Зам.директора по ОМР  
Е.А.Ткаченко  
« 01 » сентября 2015 г.

**Методические рекомендации по организации  
самостоятельной работы студентов**

**ОУД.01 Русский язык и литература**

профессия:

15.01.30 Слесарь

2015 г.

### **Аннотация**

Данная работа представляет собой методические рекомендации по организации самостоятельной работы студентов в рамках учебной дисциплины ОУД.01 «Русский язык и Литература». Рекомендации содержат указания к выполнению самостоятельных работ, а также тексты к лингвистическим задачам.

Методические рекомендации могут быть использованы для организации самостоятельной деятельности студентов по дисциплине «Русский язык» по специальностям СПО.

## **Часть 1. Русский язык**

### **Введение**

Процесс модернизации современного образования воплощает тенденцию к самообразованию молодого поколения. Созданные федеральные стандарты по разным дисциплинам позволили педагогам организовать процесс самостоятельного поиска и освоения предметных курсов студентами, тем самым, повышая качество получения знаний.

Современные учебные программы, основанные на постулатах нового Федерального стандарта СПО, включают в себя не только совместную аудиторную деятельность студентов и преподавателя, но и внеаудиторную – самостоятельную работу учащихся. Примерная программа учебной дисциплины «Русский язык» не является исключением. Рабочая программа и календарно-тематическое планирование данного курса также предполагает самостоятельную деятельность студентов.

Организовать процесс самостоятельной работы учащихся сложно, так как существующая на сегодняшний день учебно-методическая литература, к сожалению, пока не ориентирована на новые требования образования, поэтому возникла необходимость в создании методических рекомендаций, адаптированных не только на новые требования учебной программы, но и учитывающих уровень знания учащихся.

Следовательно, данные методические рекомендации отражают цель – оказание методической помощи студентам и преподавателям русского языка в организации самостоятельной деятельности в рамках курса «Русский язык». Для реализации цели были поставлены задачи:

- раскрыть сущность и особенность курса «Русский язык»;
- включить в методическую работу задания, взятые из рабочей программы дисциплины «Русский язык»;
- дать поэтапный инструктаж выполнения заданий.

### **Функции самостоятельной работы:**

- информационно-обучающая;
- развивающая;
- ориентирующая;

- стимулирующая;
- воспитывающая.

### **Цели обучения:**

- **воспитание** формирование представления о русском языке как духовной, нравственной и культурной ценности народа; осознание национального своеобразия русского языка; овладение культурой межнационального общения;
- **дальнейшее развитие и совершенствование** способности и готовности к речевому взаимодействию и социальной адаптации; готовности к трудовой деятельности, осознанному выбору профессии; навыков самоорганизации и саморазвития; информационных умений и навыков;
- **освоение знаний** о русском языке как многофункциональной знаковой системе и общественном явлении; языковой норме и ее разновидностях; нормах речевого поведения в различных сферах общения;
- **овладение умениями** опознавать, анализировать, классифицировать языковые факты, оценивать их с точки зрения нормативности; различать функциональные разновидности языка и моделировать речевое поведение в соответствии с задачами общения;

**применение полученных знаний и умений в собственной речевой практике; повышение уровня речевой культуры, орфографической и пунктуационной грамотности.**

Самостоятельная внеаудиторная работа является отдельным этапом образовательного процесса и строится по определённому технологическому циклу, предполагающему следующую последовательность этапов проведения:

1. Планирование.
2. Отбор материала, выносимого на самостоятельную работу.
3. Методическое и материально-техническое обеспечение самостоятельной работы.
4. Постоянный мониторинг и оценка самостоятельной работы.

**Программа действий преподавателя по созданию условий для самостоятельной внеаудиторной деятельности студентов предполагает:**

- изучение квалификационной характеристики специалиста;
- анализ Государственного образовательного стандарта и учебного плана;
- подготовку перечня знаний, умений, которые должны быть сформированы у студентов в процессе самостоятельной деятельности;
- разработку методических рекомендаций для организации внеаудиторной самостоятельной деятельности;
- выработку критериев оценки самостоятельной работы.

**Критериями оценки результатов самостоятельной внеаудиторной работы студента являются:**

- уровень освоения студентом учебного материала;
- уровень сформированности умения использовать теоретические знания при выполнении практических задач;
- уровень сформированности общих знаний и умений;
- оформление материала в соответствии с предъявляемыми требованиями.

**Формы контроля студентов:**

- устный и комбинированный опрос;
- проверка на основе письменных, графических и практических работ (диктанты, грамматические задания, текстовые задания);
- тестирование;
- систематическое наблюдение за работой студентов в обучении.

**Виды самостоятельной работы студентов:**

- работа с первоисточниками (конспектирование и реферирование);

- подготовка к практическим занятиям (домашняя подготовка, занятия в библиотеке, работа с электронными каталогами и интернет-информация);
- подготовка презентаций;
- подготовка рефератов;
- работа со словарями, справочниками, энциклопедиями;
- выполнение индивидуальных заданий, направленных на развитие у студентов самостоятельности и инициативы;
- подготовка к участию в научно-теоретических конференциях, олимпиадах и др.

Формы самостоятельной внеаудиторной работы и предлагаемые задания имеют дифференцированный характер, учитывают специфику изучаемой дисциплины, индивидуальные особенности студентов, специальность.

Для создания условий успешного выполнения самостоятельной работы студентов разработаны методические рекомендации для организации внеаудиторной самостоятельной деятельности, которые помещены в приложении.

## **1. Особенности курса и основные требования программы учебной дисциплины «Русский язык и литература»**

Курс учебной дисциплины «Русский язык и литература» рассчитан на 143 часа самостоятельной работы обучающегося. Самостоятельная работа занимает практически четвертую часть учебной деятельности студентов. Внеаудиторная работа обучающихся ориентирована на реализацию некоторых требований примерной программы учебной дисциплины «Русский язык». В результате выполнения самостоятельной работы обучающимся даётся возможность получить определённые знания, умения и навыки:

- ***умение***

- проводить лингвистический анализ текстов различных функциональных стилей и разновидностей языка;
- извлекать необходимую информацию из различных источников: учебно-научных текстов, справочной литературы, средств массовой информации, в том числе представленных в электронном виде на различных информационных носителях;
- соблюдать в практике письма орфографические и пунктуационные нормы современного русского литературного языка;
- использовать основные приемы информационной переработки устного и письменного текста.

- ***знание***

- связи языка и истории, культуры русского и других народов;
- основных единиц и уровней языка, их признаков и взаимосвязей;
- орфоэпических, лексических, грамматических, орфографических и пунктуационных норм современного русского литературного языка; норм речевого поведения в социально-культурной, учебно-научной, официально-деловой сферах общения.

- ***использование приобретенных знаний и умений в практической деятельности и повседневной жизни для:***

- осознания русского языка как духовной, нравственной и культурной ценности народа;
- развития интеллектуальных и творческих способностей, навыков самостоятельной деятельности; самореализации, самовыражения в различных областях человеческой деятельности;
- увеличения словарного запаса; расширения круга используемых языковых и речевых средств;
- совершенствования коммуникативных способностей;

– самообразования и активного участия в производственной, культурной и общественной жизни государства.

## **2. Требования к организации самостоятельной работы студентов и правила пользования методическими рекомендациями**

Самостоятельная деятельность учащихся – внеаудиторная работа, предполагающая самостоятельное извлечение информации, её обработка (анализ и синтез), решение лингвистических задач.

Следовательно, требования к организации внеаудиторной деятельности касаются процесса поиска информации, источников информации и полученных на аудиторных занятиях предметных знаний, умений, навыков:

1. Умение пользоваться электронными ресурсами: сайтами, книгами и учебными пособиями, справочниками и словарями.
2. Умение создавать электронный ресурс – в основном презентации с помощью программы Microsoft Power Point.
3. Умение пользоваться письменными источниками, находить нужную информацию.
4. Уметь работать с полученной информацией: обрабатывать её, сокращать, конспектировать.
5. Учащиеся должны вести записи в лекционной тетради и уместно использовать записи при решении заданий самостоятельной работы.
6. Учащиеся должны выполнять требования к каждому заданию данных методических рекомендаций.
7. Учащиеся выполняют задания либо на отдельных листах формата А4 (сообщения, рефераты, доклады, рецензии и т.п.), либо в специальных тетрадях для самостоятельных работ (задания, как правило, содержат указание, где следует выполнить решение упражнений: на отдельных листах или в тетради для самостоятельных работ).
8. Учащиеся оформляют и ведут тетради для самостоятельных работ согласно следующим **требованиям**:



- тетрадь для самостоятельных работ должна состоять из 18 листов в линию
- титульный лист оформляется следующим образом:

|  |
|--|
| <p> ТЕТРАДЬ<br/> <u>для самостоятельных работ</u><br/> <u>по дисциплине «Русский язык и литература»</u><br/> <u>обучающегося группы №</u><br/> <u>БПОУ ВО «Грязовецкий политехнический техникум»</u> </p> <hr/> <p>201__-201__ учебный год</p> |
|--|

- последующие задания, которые необходимо выполнить в данной тетради, оформляются с указанием числа и месяца, а также темы занятия;
- тетрадь должна содержать «красные» поля, ширина которых должна составлять не менее 2 см.
- обязательным требованием ведения тетради для самостоятельных работ является соблюдение норм оформления учебных задач:
  - запрещено выходить за поля,
  - запрещается писать красной, чёрной и зелёной пастами, пользоваться разрешается всеми оттенками синего (но не голубого),
  - оформлять решение лингвистической задачи необходимо аккуратно, используя, если необходимо провести чертёжные действия, линейку и грифельный карандаш,
  - в тетради для самостоятельных работ не должны быть записи, не касающиеся дисциплины «Русский язык», также не должны быть записи, не относящиеся к самостоятельной работе студентов.

Структура методических рекомендаций создана таким образом, чтобы максимально облегчить работу студентам и педагогам. Пользоваться данными указаниями несложно: необходимо внимательно прочесть требования к выполнению заданий, просмотреть списки рекомендуемой литературы.

## **Задания для самостоятельной работы студентов**

### **«Русский язык» 62 часа**

#### **Раздел 1. Язык и речь. Функциональные стили речи – 12 часов**

##### **Задание № 1.**

Тема задания: Язык и речь.

Цель задания: Обобщение представления о языке и речи, видах речевой деятельности, требованиях к речи будущего специалиста.

Количество часов: 4

##### **Задание\*:**

1. Написать сообщение о языке и речи
2. Подобрать пословицы и поговорки

*\*данное задание является разноуровневым. Необходимо выбрать лишь один вариант задания и решить его.*

##### **Требования к оформлению сообщения:**

*А) графические требования:*

- Сообщение оформляется печатным текстом на листе формата А4, шрифт Times New Roman, кегль 14, междустрочный интервал 1,5, поля 1 см.
- Разрешается двустороннее оформление сообщения на листе, объём сообщения не менее двух страниц.
- Оформление сообщения должно иметь ниже указанный вид:

|  |
|--|
| <p style="text-align: center;">БПОУ ВО<br/>«Грязовецкий политехнический техникум»<br/>Сообщение по дисциплине «Русский язык и литература»<br/>Тема «Язык и речь»</p> <p>Работу выполнил<br/>студент группы _____<br/>_____</p> |
|--|

Проверил: Евстафеева З.М., преподаватель русского языка и литературы  
п.Вохтога  
201\_\_ г.

*Б) требования к содержанию сообщения:*

- Сообщение должно соответствовать заявленной теме
- Сообщение должно содержать в себе три части: вводная часть, основная и заключение; данные части должны иметь логические переходы или связки.
- сообщение должно включать в себя следующие аспекты:
- язык как средство общения и форма существования национальной культуры
- язык как система, основные уровни языка
- русский язык в современном мире
- речь и виды речевой деятельности

**Требования к подбору пословиц и поговорок:**

- пословицы и поговорки нужно записывать в тетрадь для самостоятельных работ
- пословицы и поговорки записываются в столбик друг под другом пословицы и поговорки должны соответствовать теме «Язык и речь» количество пословиц и поговорок – не менее 10

**Задание № 2**

Тема задания: Текст как произведение речи.

Цель задания: Анализ языковых средств, используемых в разных стилях, в текстах упражнениях.

Количество часов: 4

**Задание:** провести анализ текста

### **Требования к анализу текста:**

- Данное задание выполняется в тетрадях для самостоятельных работ
- Определите основную тему и идею текста
- Укажите количество микротем текста, перечислите их. Укажите, из скольких абзацев должен состоять данный текст
- Учитывая проведенный структурно-смысловый анализ, составьте план текста

### **Текст для анализа**

Значение питания в жизнедеятельности человека отражает выражение Г. Гейне «Человек есть то, что он ест», тем самым, подчеркивая исключительную роль питания в формировании тела, поведении ребенка. Характер питания оказывает влияние на рост, физическое и нервно-психическое развитие человека, особенно в детском и подростковом возрасте. Правильное питание является абсолютно необходимым фактором для обеспечения нормального кроветворения, зрения, полового развития, поддержания нормального состояния кожных покровов, определяет степень защитной функции организма. Пищевые добавки (ПД) – одно из древнейших изобретений человечества. Они явились одним из первых достижений Homo sapiens, который вместе с даром осмысления получил от природы потребность в пищевом разнообразии. Ежедневно практически любой человек на земном шаре использует с продуктами питания хотя бы одну из самых популярных ПД – соль, сахар, перец, лимонную кислоту. История применения пищевых добавок (уксусная и молочная кислоты, поваренная соль, некоторые специи и др.) насчитывает несколько тысячелетий. Однако только в 19-20 веках им стали уделять особое внимание. Вызвано это особенностями торговли с перевозкой скоропортящихся и быстро черствеющих товаров на большие расстояния, что требует увеличения срока хранения. Спрос современного потребителя на пищевую продукцию с привлекательными цветом, запахом обеспечивают ароматизаторы, красители, консерванты и т. п. Жизнь современного человека характеризуется заметным влиянием техногенно-антропогенных факторов, приводящих к нарастанию загрязнения пищи, воды и воздуха чужеродными веществами. Смело можно утверждать, что каждый из нас с пищей, водой и воздухом получает несколько граммов чужеродных веществ, которые не относятся к пищевым. Но определенный вклад вносят и пищевые добавки. С расширением наших знаний о пище и совершенствованием технологии производства продуктов

питания росло и использование пищевых добавок. Потребность в них особенно возросла в последнее время в связи с увеличением спроса на более питательные и более удобные для использования пищевые продукты. Но нельзя забывать о том, что, некоторые виды добавок как естественных, так и искусственных противопоказаны определённым группам людей страдающих теми или иными заболеваниями, многие из которых могут вызывать аллергическую реакцию разной степени тяжести. По данным отечественных и зарубежных исследователей, распространённость пищевой аллергии во всём мире возрастает и колеблется по странам в широких пределах: от 0,01 до 50%. Пищевая аллергия, как правило, впервые развивается в детском возрасте. Почему число заболеваний связанных с потреблением современных продуктов питания неуклонно растёт? Во-первых, это связано заменой традиционного питания на систему быстрого питания и приготовления пищи, где в максимальной степени используются достижения современной химии и биотехнологии. Во-вторых, это связано с повышением проницаемости слизистой кишечника, которое отмечается при воспалительных заболеваниях желудочно-кишечного тракта, спровоцированных нетрадиционной пищей и теми химическими добавками, которые присутствуют в ней. Надо понять, что без пищевых добавок сегодня уже не обойтись. Но для того, чтобы остановить распространение этих заболеваний связанных с приёмом пищи, в настоящее время необходимо широкое информирование населения с целью обучения граждан и их близких избегать употребления продуктов, содержащих потенциально опасные продукты и пищевые.

### **Задание № 3**

Тема задания: Определение особенностей функциональных стилей современного русского языка.

Цель задания: Проведение лингвистического анализа текстов различных функциональных стилей и типов.

Количество часов: 2

**Задание:** стилистический анализ текста

#### **Требования к стилистическому анализу текста:**

- Данное задание выполняется в тетрадях для самостоятельных работ

- **Анализ текста выполняется по следующему плану:**

1. определите стиль и жанр текста
2. определите сферу общения и ситуацию, на которую текст ориентирован
3. определите основные функции текста: общение, сообщение или воздействие, установите характер адресата с учетом стилистических особенностей текста
4. определите форму (письменная, устная), тип речи (описание, повествование, рассуждение и их возможное сочетание), вид речи (монолог, диалог, полилог); определите стилевые черты, характерные для текста с учетом его стилистической принадлежности:
  - выпишите языковые приметы стиля, отраженные в тексте;
  - выпишите индивидуально-авторские стилистические особенности текста на уровне отбора языковых средств и их организации, включая стилистические приемы.

### **Текст для анализа**

В «институте овечки Долли» методом генетической коррекции создали поросенка.

В Рослинском институте (Шотландия), в котором клонировали овцу Долли, впервые создали поросенка по новейшей технологии, известной как «генетическая коррекция».

Как сообщает ИТАР-ТАСС, «Поросенок-26», как называли ученые уникальное животное, родился четыре месяца назад. Однако только сейчас об этом было объявлено публично. «Новый метод предполагает изъятие из генетического кода ряда звеньев и их замену на новые. Данная технология проще и эффективнее по сравнению с клонированием. Особенность работ,

проведенных в Рослинском институте, состоит также и в том, что в них была впервые применена новая среда, в которой не требуется использование антибиотиков для обработки генов», – подчеркивает радиостанция.

«Поросенок-26» обладает особым геном, который придает его иммунной системе защиту от свиной чумы. Соответствующий участок ДНК был взят у диких африканских свиней.

Как заявил профессор Рослинского института Брюс Уайтлоу, «новая технология позволяет напрямую работать с оплодотворенной яйцеклеткой, а также отказаться от использования клонирования».

16.04.2013, «Газета.Ру»

#### **Задание № 4**

Тема задания: Официально-деловой стиль речи, его признаки, назначение.

Цель задания: Осуществление основных приёмов информационной переработки письменного текста.

Количество часов: 2

**Задание:** составить документ в официально-деловом стиле

Оформите резюме, содержащее современные требования к составлению данного документа.

#### **Требования к составлению резюме:**

*А) графические требования:*

– резюме оформляется печатным текстом на листе формата А4, шрифт Times New Roman, кегль 14, межстрочный интервал 1,5, поля: левое – 2 см, правое, верхнее и нижнее – 1 см.

– оформление резюме должно быть составлено по строго указанному плану, текст располагается только на одной странице

*Б) требования к содержанию:*

– резюме состоит из нескольких частей: обращение к адресату (работодателю), оглашение требований к работе, сообщение личных данных

– резюме должно быть оформлено следующим образом\*:

Вниманию директора ОАО «Восток»

Макарова Дмитрия Николаевича

РЕЗЮМЕ

Абрамовой Ольги Викторовны

Должность: товаровед

Оклад: 10 000 рублей (десять тысяч рублей)

О себе

Дата рождения: 14.05.1994 год

Гражданство: РФ

Семейное положение: не замужем

Место проживания: УР, г. Вологда, ул. Гончарова, д.60, кв.56

Контактные номера: 8(34147)45678, 89771234567

Адрес электронной почты: [Abramova@mail.ru](mailto:Abramova@mail.ru)

Данные о полученном образовании:

|                            |  |
|----------------------------|--|
| Образование                | Среднее специальное                                  |
| Образовательное учреждение | БПОУ ВО «Грязовецкий политехнический техникум»       |
| Форма обучения             | Очная  |
| Специальность              | Товароведение и экспертиза продовольственных товаров |

Дополнительно о себе:

- обладаю знаниями в области психологии активных продаж;
- общительна, умею находить общий язык с людьми;
- адекватно реагирую на критику со стороны, исполнительна, пунктуальна;
- проходила практику в ОАО «Восток» в период с 15 по 25 марта 2013 года,



оценка за практику – «5» («отлично»);

– уверенный пользователь ПК, работаю в программах MicrosoftWord, MicrosoftExel;

– знаю английский язык на разговорном уровне со словарём

## **Раздел 2. Лексика и фразеология -14 часов**

### **Задание № 1**

Тема задания: Публицистический стиль речи, его назначение.

Цель задания: Систематизация знаний об омонимах, синонимах, паронимах, антонимах; их выразительных возможностях.

Количество часов: 3

**Задание:** создать текст в публицистическом стиле

### **Требования к созданию текста в публицистическом стиле:**

- работа выполняется в тетрадях для самостоятельных работ;
- текст представляет собой сочинение-эссе на определённую проблему;
- проблема устанавливается самостоятельно при анализе данного текста, содержащего, как правило, несколько проблем;
- прежде чем написать эссе, необходимо внимательно прочесть текст;
- эссе должно быть содержать следующие составляющие сочинения-рассуждения:

#### **1. Вводная часть:**

- подведение к проблеме
- оглашение проблемы, поднятой в данном тексте
- оглашение позиции автора по проблеме текста

## **2. Тезисная часть:**

- оглашение собственной позиции (тезиса) по проблеме, поднятой в тексте: согласны или не согласны с позицией автора текста

## **3. Часть аргументирования:**

- высказав собственное мнение по проблеме, необходимо привести два аргумента (доказательств), относительно проблемы, поднятой в тексте;
- каждый аргумент необходимо подкрепить примерами их жизни;

## **4. Заключительная часть:**

- представляет собой небольшое обобщение, вывод по проблеме.
- эссе должно соответствовать нормам этики, а также грамотности письменной речи:
- объём сочинения – минимум 75 слов, максимум – 150 слов

## **Текст**

Каждый человек хотя бы несколько раз за всю жизнь пережил состояние вдохновения – душевного подъёма, свежести, живого восприятия действительности, полноты мысли и сознания своей творческой силы.

Да, вдохновение – это строгое рабочее состояние, но у него есть своя поэтическая окраска, свой, я бы сказал, поэтический подтекст. Вдохновение входит в нас, как сияющее летнее утро, только что сбросившее туманы тихой ночи, забрызганное росой, с зарослями влажной листвы. Оно осторожно дышит нам в лицо своей целебной прохладой. Вдохновение – как первая любовь, когда сердце громко стучит в предчувствии удивительной встречи, невообразимо прекрасных глаз, улыбок и недомолвок.

Тогда наш внутренний мир настроен тонко и верно, как некий волшебный инструмент, и отзывается на всё даже самые скрытые, самые незаметные звуки жизни.

*К. Паустовский*

## **Задание № 2**

Тема задания: Художественный стиль речи, его основные признаки: образность, использование изобразительно-выразительных средств и др.

Цель задания: Составление представления русской лексики с точки зрения ее происхождения, употребления, времени появления в языке.

Количество часов: 3

**Задание:** создать презентацию о стилях речи

### **Требования к созданию презентации:**

*А) требования к оформлению:*

- презентация о стилях речи создаётся в программе Microsoft Power Point
- количество слайдов не менее 15
- графическое оформление свободное, но с соблюдением этических норм

*Б) требования к содержанию презентации:*

- презентация должна соответствовать указанной теме – «Стили речи русского языка»
- слайды должны быть логически расположены в зависимости от следующих требований:

1 слайд: титульный – указана тема (написана без кавычек), сведения о выполнившем и проверившем презентацию

*Пример:*

## Стили речи русского языка

Выполнил: Кузнецов Никита,  
студент группы №  
Проверила: Евстафеева З.М.,  
преподаватель русского языка  
и литературы

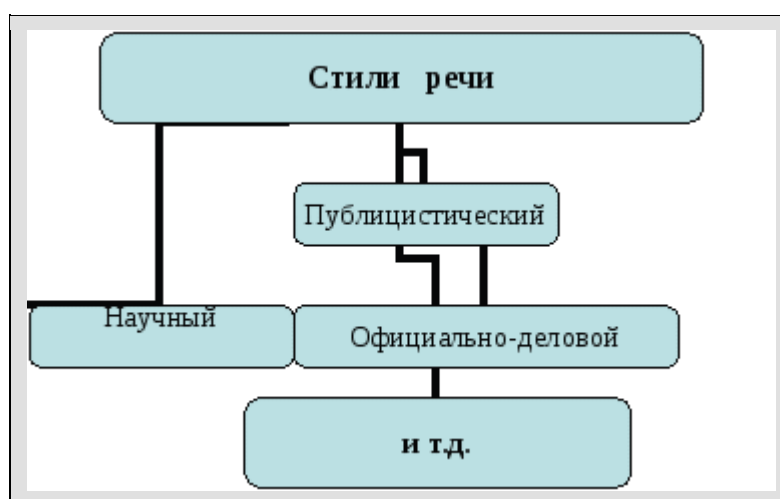
п.Вохтога  
201\_\_

2 слайд: определение речи

3 слайд: определение стилей речи

4 слайд: кластер «Стили речи»

*Пример:*



5 слайд: определение научного стиля, кратко указать цель, функцию, языковые особенности и жанры

6 слайд: пример текста в научном стиле (не менее 5 предложений, обязательно указать источник и авторство текста)

7 слайд: определение официально-делового стиля, кратко указать цель, функцию, языковые особенности и жанры

8 слайд: пример текста в официально-деловом стиле

9 слайд: определение публицистического стиля, кратко указать цель, функцию, языковые особенности и жанры

10 слайд: пример текста в публицистическом стиле (не менее 5 предложений, обязательно указать источник и авторство текста)

11 слайд: определение художественного стиля, кратко указать цель, функцию, языковые особенности и жанры

12 слайд: пример текста в художественном стиле (не менее 5 предложений, обязательно указать источник и авторство текста)

13 слайд: определение разговорного стиля, кратко указать цель, функцию, языковые особенности и жанры

14 слайд: пример текста в разговорном стиле (не менее 5 предложений, обязательно указать источник и авторство текста)

15 слайд: краткий вывод о стилях речи по опорным словам:

*В зависимости от \_\_\_\_\_ в современном русском языке выделяются  
\_\_\_\_\_ функциональных стилей речи: \_\_\_\_\_,  
\_\_\_\_\_, \_\_\_\_\_, \_\_\_\_\_, \_\_\_\_\_.*

*Каждый из стилей выполняет \_\_\_\_\_ и имеет \_\_\_\_\_ особенности.*

### **Задание № 3**

Тема задания: Функционально-смысловые типы речи (повествование, описание, рассуждение).

Цель задания: Расширение представления об истории фразеологизмов, их употреблении в разных стилях языка.

Количество часов: 2

**Задание:** составить тексты с разными типами речи

#### **Требования к составлению текста с разными типами речи:**

- Задание выполняется в тетрадях для самостоятельных работ;
- Сочинение на тему: «Моя самая любимая фотография»;
- Основное требование текста – совмещение в себе разных типов речи; это может быть рассуждение с элементами повествования, либо

повествование с элементами описания, либо рассуждение с элементами описания, можно совместить все три типа речи;

- Объём сочинения: минимум – 75 слов, максимум – 150 слов
- Текст должен соответствовать нормам этики, а также грамотности письменной речи

#### **Задание № 4**

**Тема задания:** Слово в лексической системе языка.

**Цель задания:** Систематизация знаний о типах лексических ошибок.

**Количество часов:** 2

**Задание:** составить предложения, используя в них многозначные слова

#### **Требования к составлению предложений:**

- Данное задание выполняется в тетради для самостоятельных работ
- Перед составлением предложений необходимо обратиться к толковым словарям, указанным в списке рекомендованной литературы для того, чтобы знать значения данных слов;
- Предложения должны содержать указанные ниже многозначные слова; в одном предложении разрешается использовать два указанных многозначных слова;
- Необходимо составить не менее 10 разнообразных предложений
- Предложения должны быть распространёнными, логически выстроенными
- Предложения должны быть грамотно построены.

#### **Многозначные слова для составления предложений**

Кисть, глава, ключ, часы, нос, иглы, лист, линейка, рукав, хвост, хребет

#### **Задание № 5**

**Тема задания:** Систематизация русской лексики с точки зрения ее происхождения (исконно русская лексика, заимствованная лексика, старославянизмы)

**Количество часов:** 2

**Задание:** найти в художественных текстах старославянизмы

Перепишите данный текст, вставляя пропущенные буквы и знаки препинания. Найдите в тексте старославянизмы, подчеркните их основные признаки.

1. Ужасен он в окрес..ной мгле! Какая дума на челе! (Пушкин). 2. И ныне здесь, в забытой сей глуши в обители пусты(н/нн)ых выюг и хлада мне сладкая готовилась отрада: троих из вас, друзей моей души, здесь обнял я (Пушкин). 3. И он узрел свой старый дом. Покои темные кругом уставил златом и серебром... (Лермонтов). 4. И вот вожде(н/нн)ая минута н..ступила... Как ни были забиты обыватели но и они восчу?ствовали... Многие р..зинули рты чтобы возроптать (Салтыков-Щедрин). 5. Пусть духом мести обуян, во(с/станешь) ты и свергнув бремя вешав державные слова, предашь мечу гнилое племя по ветру их ра(с/сеешь) семя и воцаришь свои права! (И. Аксаков). 6. В Гороховой улице в одном из больших домов народонаселения которого стало бы на целый уез?ный город лежал утром в постел... на своей кв..ртире Илья Ильич Обломов (Гончаров).

## **Задание № 6**

**Тема задания:** Систематизация лексики с точки зрения ее употребления: нейтральная лексика, книжная лексика, лексика устной речи (жаргонизмы, арготизмы, диалектизмы).

**Цель задания:** Стремление к соблюдению норм русского языка, речевому самосовершенствованию.

Количество часов: 2

**Задание:** создать презентацию по теме «Лексика»

### **Требования к созданию презентации:**

*А) требования к оформлению:*

- презентация о разделе языка «Лексика» создаётся в программе MicrosoftPowerPoint, записывается на электронный носитель
- количество слайдов не менее 10

- графическое оформление свободное, но с соблюдением этических норм

*Б) требования к содержанию презентации:*

- презентация должна соответствовать указанной теме – «Лексика»
- слайды должны быть логически расположены в зависимости от следующих требований:

1 слайд: титульный – указана тема (написана без кавычек), сведения о выполнившем и проверившем презентацию

|   |
|---|
| <p>БПОУ ВО<br/>«ГРЯЗОВЕЦКИЙ ПОЛИТЕХНИЧЕСКИЙ ТЕХНИКУМ»</p> <p><b>ЛЕКСИКА</b></p> <p>Выполнил: Васильев Максим,<br/>студент группы №<br/>Проверила: Евстафеева З.М.,<br/>преподаватель русского языка и<br/>литературы<br/>п.Вохтога<br/>20__</p> |
|---|

2 слайд: план презентации

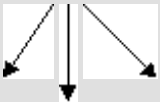
3 слайд: определение термина «лексика» как раздела русского языка

4 слайд: прописать пути пополнения лексики русского языка

5 слайд: кластер «Особенности лексики русского языка»



**Особенности лексики русского языка**



Лексика с точки зрения

Лексика с точки зрения её происхождения

Лексика с точки зрения её употребления

.....

1. 1.

2. 2.

3.

4.

6 слайд: отличия многозначных слов от однозначных, привести примеры

7 слайд: заполнение таблицы «Активная и пассивная лексика русского языка»

| Активная и пассивная лексика русского языка  |  |
|--|--|
| Активная лексика   | Пассивная лексика                                      |
| Определение понятий  |  |
| ...  | ...  |
| Компоненты и их определение, примеры   |  |
| 1. _____ – ...<br>Пример:<br>2. _____ – ...<br>Пример:<br>3. _____ – ...<br>Пример:<br>4. _____ – ...<br>Пример:<br>И т.д. | 1. _____ – ...<br>Пример:<br>2. _____ – ...<br>Пример: |
| Отличия активной лексики от пассивной  |  |
| ...  | ...  |

8 слайд: заполнение таблицы «Признаки заимствованных и исконно русских слов»

| <b>Признаки заимствованных и исконно русских слов</b> |                                      |
|---|--------------------------------------|
| <b>Признаки заимствованных слов</b>                   | <b>Признаки исконно русских слов</b> |
| 1. _____<br>Пример:                                   | 1. _____<br>Пример:                  |
| 2. _____<br>Пример:                                   | 2. _____<br>Пример:                  |
| 3. _____<br>Пример:                                   | 3. _____<br>Пример:                  |
| 4. _____<br>Пример:                                   | И т.д.                               |
| И т.д.  |                                      |

9 слайд: прописать состояние современной лексики (см.теоретический материал в лекционных тетрадях или указанные литературные источники)

10 слайд: краткий вывод о лексике русского языка по опорным словам:

*Лексика современного русского языка – это <...>. Лексика пополняется с помощью \_\_\_\_\_, которые, как и \_\_\_\_\_, имеют свои особенности. Также лексика русского языка имеет свои особенности, которые отражаются в понятиях: \_\_\_\_\_ (...), \_\_\_\_\_ (...), \_\_\_\_\_ (...).*

*Лексика – один из активных разделов языка, так как чаще всех разделов \_\_\_\_\_.*

### **Раздел 3. Фонетика, орфоэпия, графика, орфография – 14 часов**

#### **Задание № 1**

**Тема задания:** Знакомство с типами словарей, одноязычными и двуязычными словарями, видами одноязычных словарей.

**Цель задания:** Обобщение представления об орфоэпических нормах русского языка.

**Количество часов:** 6

**Задание:** написать сообщение о словарях

### **Требования к оформлению сообщения:**

#### *А) графические требования:*

- сообщение оформляется печатным текстом на листе формата А4, шрифт Times New Roman, кегль 14, межстрочный интервал 1,5, поля 1 см.
- разрешается двустороннее оформление сообщения на листе, объём сообщения не менее двух страниц;
- оформление сообщения должно иметь указанный ниже вид

|  |
|--|
| БПОУ ВО                                |
| «Грязовецкий политехнический техникум» |
| Сообщение по дисциплине «Русский язык» |
| Тема «Словари русского языка»          |
| Работу выполнил                        |
| студент группы № ...                   |
| <u>Иванов Иван Иванович</u>            |
| Проверила: Евстафеева З.М.,            |
| преподаватель русского языка и         |
| литературы                             |
| п.Вохтога                              |
| 20__                                   |

#### *Б) требования к содержанию сообщения:*

- сообщение должно соответствовать заявленной теме
- сообщение должно содержать в себе три части: вводная часть, основная и заключение. Данные части должны иметь логические переходы или связки.
- сообщение должно включать в себя следующие аспекты:
  - краткая история возникновения словарей
  - сведения о том, как составляются словари
  - функции словарей, основная их цель
  - типы словарей (примеры)
  - одноязычные и двуязычные словари, виды одноязычных словарей (примеры)

## **Задание № 2.**

**Тема задания:** Классификация фразеологизмов.

Цель задания: Закрепление знаний о фонематическом характере русской графики, соотношении букв и звуков, алфавите.

Количество часов: 4

**Задание:** написать реферат о фразеологизмах

Напишите реферат о фразеологизмах, выбрав их из списка:

1. Фразеологизмы, пришедшие из Библии
2. Фразеологизмы, пришедшие из мифологии разных стран
3. Фразеологизмы, пришедшие из художественных произведений или других видов искусства
4. Фразеологизмы, пришедшие из устного народного творчества (поговорки, пословицы, присказки и т.д.)

### **Требования к написанию реферата:**

*А) графические требования:*

- реферат оформляется печатным текстом на листе формата А4, шрифт Times New Roman, кегль 14, междустрочный интервал 1,5, поля: левое – 2,5 см, правое, верхнее – 1 см., нижнее – 1,5 см.
- страницы должны быть пронумерованы снизу в правом углу, титульный лист и лист с содержанием не нумеруются; количество страниц – не менее 15
- не разрешается двустороннее оформление текста на листе, объём реферата не менее 10 печатных листов;
- оформление титульного листа реферата должно иметь указанный ниже вид

БПОУ ВО  
«Грязовецкий политехнический техникум»  
Реферат по дисциплине «Русский язык»  
Тема **«Фразеологизмы, пришедшие из Библии»**  
Работу выполнил  
студент группы № ...  
*Иванов Иван Иванович*

Проверила: Евстафеева З.М., преподаватель  
русского языка и литературы  
п.Вохтога  
20\_\_

**Б) требования к содержанию реферата:**

- реферат (от лат. *refero* – сообщаю) – краткое письменное изложение содержания научной работы, либо доклад на заданную тему, сделанный на основе критического обзора соответствующих источников информации.
- реферат должен соответствовать заявленной теме
- реферат должен обязательно включать:

1) **титульный лист** (см. оформление выше)

2) **содержание**

|                         |   |
|-------------------------|---|
| <b>Содержание</b>       |   |
| Введение.....           | 3 |
| 1. <...><br>.....       | 4 |
| 2. <...><br>.....       | 5 |
| 3. <...><br>.....       | 6 |
| Заключение .....        | 7 |
| Список литературы ..... | 8 |
| Приложение .....        | 9 |

3) **введение** – неотъемлемая часть реферата, так как содержит подробное обоснование выбора данной темы, указание актуальности темы, обозначение целей и задач данного реферата.

4) **основная часть** – делится на главы, главы могут делиться на подглавы или параграфы; в данной части необходимо представить основной материал по теме; как правило, материал должен быть лаконичен и содержателен; основная часть должна содержать ссылки на источники, указанные в списке литературы (ссылка заключается в квадратные скобки, указывается номер источника по списку литературы) или же указывается номер приложения

5) **заключение** – представляет собой обобщение, вывод по теме

**б) список литературы** – указываются источники, с помощью которых был подготовлен реферат; источники располагаются в алфавитном порядке и оформляются по особым правилам:

– фамилия и инициалы автора,

– название книги, пособия, статьи и т.д. с заглавной буквы, далее ставится точка, тире, город, в котором издан источник (разрешено ставить лишь начальные буквы городов Москва, Ленинград, особые сокращения имеют города: Санкт-Петербург – СПб, Ростов-на-Дону – РнД, остальные города пишутся полностью), далее ставится точка, затем указывается год издания, вновь ставится точка;

– если указывается статья из учебного пособия, справочника или учебника, используется знак /

*Например:* Валгина Н.С., Розенталь Д.Э., Фомина М.И. Словари русского языка.

Типы словарей/ Современный русский язык – М., 2008.

– особое оформление имеют источники, связанные со СМИ;

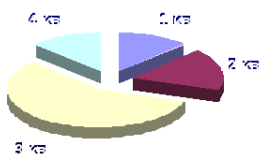
– если указывается статья из журнала или газеты, используется специальный знак //, далее следует название СМИ, ставятся точка, тире, указывается номер издания, вновь ставятся точка и тире, затем обозначается год издания.

*Например:* Кондрашов А.И. Когнитивная лингвистика//Психолингвистика. – №1. – 2012.

**7) приложение** – в приложение обычно выносятся портреты известных личностей, таблицы и графики, диаграммы, фотографии и т.д.; каждое приложение подписывается.

*Например:*

Приложение 1



### Задание № 3

**Тема задания:** Классификация фонетических единиц.

Цель задания: Закрепление основных орфографических норм, выполнение орфографического анализа слов с фонетическими опознавательными признаками.

Количество часов: 4

**Задание:** провести фонетический разбор слов

Перепишите текст в тетрадь для самостоятельных работ, вставляя пропущенные буквы и знаки препинания. Выполните фонетический разбор отмеченных слов.

*Пример базового фонетического разбора:*

Широкий – ши-ро-кий – 3 слога

[шырок'иј]

ш – [ш] – согласн., шипящ., твёрд.;

и – [ы] – гласн., безударн.;

р – [р] – согласн., звонк., твёрд.;

о – [о] – гласн., ударн.;

к – [к'] – согласн., глух., мягк.;

и – [и] – гласн., безударн.;

й – [ј] – согласн., звонк., мягк.

---

7 букв, 7 звуков

Я всё чаще думаю о матери ставя её в центр всех сказок и былей ра(с/сс)казанных бабушкой. То что мать не хочет жить в своей семье всё выше поднимает её в моих мечтах; мне кажется что она живёт на п..стоялом дворе при большой дороге, у разбойников которые грабят прое..жих бог..чей и делят награвле(н/нн)ое с нищими. Может быть она живёт в лесу в пещере,

тоже конечно<sup>1</sup>с добрыми р..збойниками стряпает<sup>1</sup>на них и ст..рожит<sup>1</sup>награбленное золото. А может ходит по земле считая<sup>1</sup>её с..кровища как ходила «князь(барыня)» Енгалычева вместе с божией матерью<sup>1</sup>и богородица уг..варивает мать мою как уг..варивала «князь(барыню)».

(М. Горький «Мать»)

## **Раздел 4. Морфемика, словообразование, орфография -8 часов**

### **Задание № 1**

**Тема задания:** Классификация орфоэпических норм. Произносительные и нормы ударения.

**Цель задания:** Характеризует словообразовательные модели, способы словообразования, особенности словообразования профессиональной лексики и терминов.

Количество часов: 2

### **Задание\*:**

1. Составить кроссворд по изученному материалу
2. Составить тест по изученному материалу

*\*данное задание является разноуровневым. Необходимо выбрать лишь один вариант задания и решить его.*

### **Требования к составлению кроссворда:**

- Кроссворд составляется на двух листах формата А4. На первом листе оформляется сетка кроссворда (сетку можно оформить «от руки»). На втором листе оформляются вопросы кроссворда, которые в обязательном порядке оформляются печатным текстом, шрифт Times New Roman, кегль 12, междустрочный интервал 1,0; поля по 1 см. сверху, снизу, слева, справа.
- Количество вопросов кроссворда – 20 (не обязательно 10 по вертикали и 10 по горизонтали).
- Кроссворд должен соответствовать теме: «Классификация орфоэпических норм: произносительные и нормы ударения».
- Кроссворд оформляется следующим образом\*:

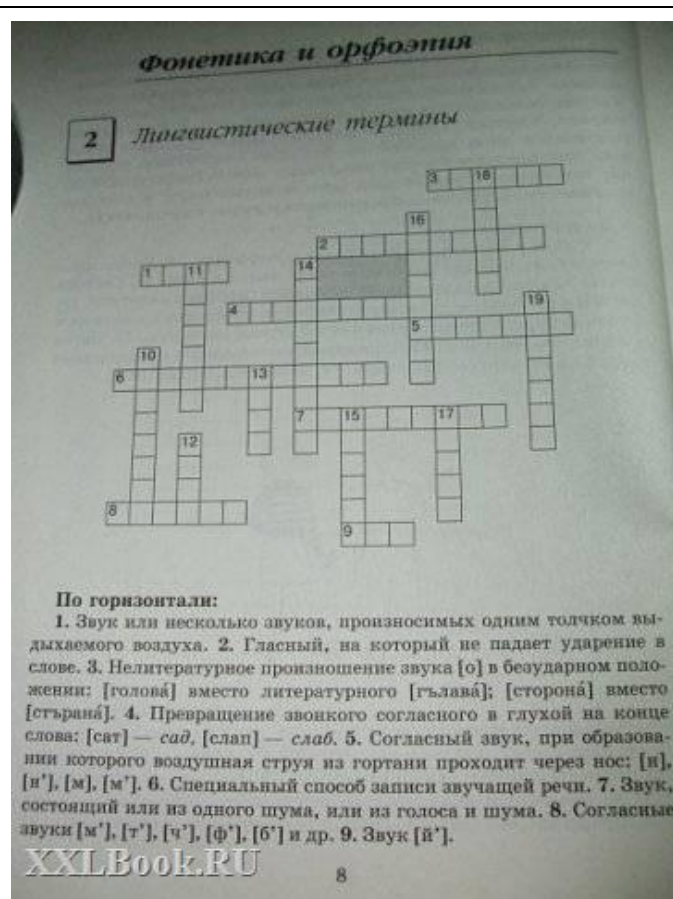


БПОУ ВО  
«ГРЯЗОВЕЦКИЙ ПОЛИТЕХНИЧЕСКИЙ ТЕХНИКУМ»

**Кроссворд по дисциплине «Русский язык  
Тема : «Классификация орфоэпических норм:  
произносительные и нормы ударения»**

Составил: Сидоров Максим Петрович,  
студент группы №  
Проверила: Евстафеева З.М.,  
преподаватель русского языка и литературы

п.Вохтога  
201\_\_



Вопросы:

По горизонтали: 1. (...); 2 (...)

По вертикали: 1 (...); 2 (...)

\* В случае, если тест не соответствует первым четырём требованиям, самостоятельная работа не оценивается.

- Кроссворд составляется по следующим правилам:

– не используются слова, пишущиеся через тире и имеющие уменьшительно-ласкательную окраску;– в каждую белую клетку кроссворда вписывается одна буква;

– каждое слово начинается в клетке с номером, соответствующим его определению, и заканчивается черной клеткой или краем фигуры;

– слова должны быть в именительном падеже и единственном числе, кроме слов, которые не имеют единственного числа;

– не желательно при создании кроссвордов употреблять малоизвестные термины;

– вопросы к кроссворду должны быть чёткими, лаконичными и понятными.

#### **Требования к составлению теста:**

- Тест оформляется печатным текстом на листе формата А4, шрифт Times New Roman, кегль 12, междустрочный интервал 1,0; поля по 1 см. сверху, снизу, слева, справа
- Не разрешается двустороннее оформление теста на листе, количество тестовых заданий – 20, количество вариантов ответа – 4, из предлагаемых ответов правильным является только один ответ.
- Тест должен соответствовать теме: «Классификация орфоэпических норм: произносительные и нормы ударения».
- Тест оформляется следующим образом\*:

#### **Тест на тему: «Классификация орфоэпических норм: произносительные и нормы ударения»**

Составил: Сидоров Максим Петрович,  
студент группы ТЭТ-119

Проверила: Евстафеева З.М.,  
преподаватель русского языка и литературы

Оценка:

Роспись оценщика:

#### **Бланк тестовых заданий**

| Номер задания | Задание с вариантами ответа |
|---------------|-----------------------------|
|               |                             |

|        |                                    |
|--------|------------------------------------|
| A1     | ...<br>1) ... 2) ... 3) ... 4) ... |
| A2     | ...<br>1) ... 2) ... 3) ... 4) ... |
| A3     | ...<br>1) ... 2) ... 3) ... 4) ... |
| И т.д. |                                    |

#### Эталон ответа

| Номер задания | Задание с вариантами ответа        | Ответ |
|---------------|------------------------------------|-------|
| A1            | ...<br>1) ... 2) ... 3) ... 4) ... |       |
| A2            | ...<br>1) ... 2) ... 3) ... 4) ... |       |
| A3            | ...<br>1) ... 2) ... 3) ... 4) ... |       |
| И т.д.        |                                    |       |

\* В случае если тест не соответствует первым четырём требованиям, самостоятельная работа не оценивается

- При составлении теста нужно соблюдать следующие правила:

– прежде всего, каждый вопрос должен быть составлен в виде вопроса, т.е. начинаться он должен с таких слов, как "что", "как", "когда", "где", "сколько" или с фраз "в каких случаях", "в каком месте", "с кем из" и т.д., а заканчиваться, соответственно, знаком вопроса.

*Например:* Какие из указанных документов относятся к ценным бумагам??

1. вексель
2. закладная
3. сберегательная книжка
4. договор

– запрещается составлять многозначный вопрос, допускающий множество решений, не отраженных в элементах ответа

– запрещается использовать заведомо неизвестные термины и названия (так же как и придумывать – для пущей «запутанности» – несуществующие)

## **Задание № 2**

**Тема задания:** Знакомство с благозвучием речи, звукописью как изобразительным средством.

Цель задания: Характеризует морфемы русского языка, их многозначность, синонимию и антонимию.

Количество часов: 2

**Задание:** подобрать скороговорки с аллитерацией

### **Требования к подбору скороговорок:**

1. Скороговорки выписываются в тетрадь для самостоятельных работ
2. Скороговорки должны соответствовать этическим нормам языка
3. Скороговорки должны содержать аллитерацию
4. Количество скороговорок – не менее 10

### **Рекомендуемые Интернет-ссылки:**

1. [gramota.ru](http://gramota.ru) ›Класс› Скороговорки
2. [ru.wikiquote.org/wiki/Скороговорки](http://ru.wikiquote.org/wiki/Скороговорки)
3. [lib.rus.ec](http://lib.rus.ec) ›Книги› 426801/read

## **Задание № 3**

**Тема задания:** Правописание безударных гласных, звонких и глухих согласных.

Цель задания: Закрепляет правила правописания приставок, О – Ё после шипящих, сложных слов, употребление Ъ и Ь.

Количество часов: 1

**Задание:** составить словарный диктант

### **Требования к составлению словарного диктанта:**

- Словарный диктант составляется в тетради для самостоятельных работ
- Слова диктанта должны соответствовать этическим нормам языка
- Объём словарного диктанта – не менее 28 слов
- Слова диктанта должны быть подобраны согласно следующим темам\*:
  - употребление буквы Ъ
  - правописание О/Ё после шипящих и Ц
  - правописание приставок на З - / С –
  - правописание И – Ъ после приставок

\* на каждую тему необходимо подобрать 7 слов

- Слова диктанта должны быть грамотно оформлены (соблюдены орфографические и пунктуационные нормы (*1 балл*))

#### **Задание № 4**

**Тема задания:** Понятие морфемы как значимой части слова.

**Цель задания:** Обосновывает влияние морфемного состава слова на его правописание.

**Количество часов:** 1

**Задание:** провести разбор слов по составу

Перепишите текст в тетрадь для самостоятельных работ, вставляя пропущенные буквы и знаки препинания. Выполните морфемный разбор отмеченных слов.

Выбравшись на лужайку перед старым двух..тажным сараем Женя вынула из к..рмана рогатку и нат..нув р..зинку запустила<sup>2</sup>в небо маленького карто(н/нн)ого<sup>2</sup>параш..тиста. Взлетев (к)верху ногами параш..тист перевернулся<sup>2</sup>. Над ним ра..крылся<sup>2</sup>голубой бумажный<sup>2</sup>купол но тут крепче рванул ветер параш..тиста поволокло в сторону и он и..чез за тёмным чердач?ным окном сарая.

Авария! Карто(н/нн)ого человека надо было выручать<sup>2</sup>. Женя обошла сарай через дырявую крышу которого разб..гались<sup>2</sup>во все стороны тонкие веревоч?ные<sup>2</sup>провода. Она подт..щила к окну трухлявую лес?ницу и взобравшись<sup>2</sup>по ней прыгнула на пол ч..рдака.

## **Задание № 5**

**Тема задания:** Способы словообразования, словообразование знаменательных частей речи, особенности словообразования профессиональной лексики и терминов.

**Цель задания:** Анализирует стилевую принадлежность приставок и суффиксов в предложенных текстах.

Количество часов: 2

**Задание:** составить орфографический диктант по изученным орфограммам

### **Требования к составлению орфографического диктанта:**

- Словарный диктант составляется в тетради для самостоятельных работ
- Слова диктанта должны соответствовать этическим нормам языка
- Объём словарного диктанта – не менее 27 слов
- Слова диктанта должны быть подобраны согласно следующим темам\*:
  - правописание чередующихся гласных в корнях слов (типа бер-/бир-, пер-/пир-, мер-/мир-, лаг-/лож-, раст-/рос-/ращ-, кас-/кос- и т.д.)
  - правописание приставок ПРИ - / - ПРЕ –
  - правописание сложных слов

\* на каждую тему необходимо подобрать 9 слов

- Слова диктанта должны быть грамотно оформлены

## **Раздел 5. Морфология и орфография – 8 часов**

### **Задание № 1**

**Тема задания:** Грамматические признаки слова (грамматическое значение, грамматическая форма и синтаксическая функция).

**Цель задания:** Систематизация собственных знаний.

Количество часов: 2

**Задание:** составить текст, используя все разряды существительных

### **Требования к созданию текста:**

- Работа выполняется в тетрадях для самостоятельных работ
- Объём текста – не менее 75 слов
- В тексте можно совместить как один тип речи (описание, рассуждение, повествование), так и несколько; текст должен соответствовать этическим и логическим законам
- Текст должен обязательно содержать 10 существительных разных разрядов

## Задание № 2

**Тема задания:** Лексико-грамматические разряды имен прилагательных.

Цель задания: Систематизирует знания о прилагательном, как части речи.

Количество часов: 2

**Задание:** преобразовать прилагательные простой степени сравнения в составную.

Преобразуйте прилагательные простой степени сравнения в составную, заполнив таблицу.

*Например:* Красивее – более красивый или менее красивый

| Прилагательные простой степени сравнения   | Прилагательные составной степени сравнения |
|--|--|
| Добрее<br>Надежнее<br>Умнее<br>Глубже<br>Здоровее<br>Мудрее<br>Важнее<br>Больше<br>Самостоятельнее<br>Заботливее<br>Прочнее<br>Скучнее<br>Правильнее<br>Виднее<br>Точнее |  |

### **Задание № 3**

**Тема задания:** Лексико-грамматические разряды имен числительных.

Цель задания: Характеризует имя числительное как часть речи.

Количество часов: 2

**Задание:** составить предложения, используя все разряды имен числительных

#### **Требования к созданию предложений:**

- Работа выполняется в тетрадях для самостоятельных работ
- Количество предложений – 10
- Предложения должны обязательно содержать 10 числительных разных разрядов: количественные (целые, собирательные, дробные) и порядковые
- Предложения должны быть

### **Занятие № 4**

**Тема задания:** Установление значения местоимения.

Цель задания: Определяет разряды местоимений.

Количество часов: 2

**Задание:** заполнить таблицу примерами разрядов местоимений

Внимательно рассмотрите приведённые ниже слова, среди слов найдите только местоимения, раскройте скобки, заполните таблицу, распределив местоимения согласно их грамматическим разрядам. Задание оформляется в тетради для самостоятельных работ



Что(либо), возможно, другой, этот, мы, например, лучше, любой, иногда, никто, (кое)кто, весь, себе, нас, ты, что, которые, (ни)сколько, (не)кто, всякий, вдруг, столько, кто, некий, всячески, существенно, их (работа), сколько, (в)далеке, ими, этих, ваш, никакие, иные, ибо, та, какой(либо), нечто, сколько(нибудь), тех, думая, красивее, мне, где, что(то), наш, лисий, её (взгляд), то (окно), тебе, собой, следовательно

| Разряды              | Местоимения |
|----------------------|-------------|
| Личные               |             |
| Возвратные           |             |
| Определительные      |             |
| Относительные        |             |
| Вопросительные       |             |
| Неопределённо-личные |             |
| Отрицательные        |             |
| Указательные         |             |
| Притяжательные       |             |

## **Раздел 7. Синтаксис и пунктуация – 4 часа**

### **Задание № 1**

**Тема задания:** Определение грамматических признаков глагола.

Цель задания: Характеризует глагол как часть речи. Обобщает знание правил правописания суффиксов и окончаний глаголов.

Количество часов: 0,25

**Задание:** составить текст, используя глаголы с эмоциональной оценкой

**Требования к созданию текста:**

- Работа выполняется в тетрадях для самостоятельных работ
- Объём текста – не менее 75 слов
- В тексте можно совместить как один тип речи (описание, рассуждение, повествование), так и несколько; текст должен соответствовать этическим и логическим законам.

Текст должен обязательно содержать 10 глаголов с эмоциональной оценкой

## **Задание № 2**

**Тема задания:** Определение грамматических признаков наречия.

Цель задания: Определение разрядов наречий. Выполнение упражнений на правописание наречий.

Количество часов: 0,25

**Задание:** составить словарный диктант по изученным орфограммам

### **Требования к составлению словарного диктанта:**

- Словарный диктант составляется в тетради для самостоятельных работ
- Слова диктанта должны соответствовать этическим нормам языка
- Объём словарного диктанта – не менее 27 слов
- Слова диктанта должны быть подобраны согласно следующим темам\*:
- правописание НЕ с наречиями
- правописание окончаний местоимений на О, Е

\* на каждую тему необходимо подобрать по 9 слов

- Слова диктанта должны быть грамотно оформлены (соблюдены орфографические и пунктуационные нормы.

### **Задание № 3**

**Тема задания:** Правописание союзов.

Цель задания: Систематизирует знания о союзе как части речи, правописании союзов.

Количество часов: 0,25

**Задание:** написать сообщение о разрядах союзов

#### **Требования к оформлению сообщения:**

*А) графические требования:*

- сообщение оформляется печатным текстом на листе формата А4, шрифт Times New Roman, кегль 14, межстрочный интервал 1,5, поля 1 см.
- разрешается двустороннее оформление сообщения на листе, объём сообщения не менее двух страниц;
- оформление сообщения должно иметь указанный ниже вид

Сообщение на тему: «Разряды союзов»

студента группы 211

БПОУ ВО «ГПТ»

Сидорова Максима Петровича

(Текст сообщения)

*Список использованной литературы:*

1.

2.

3.

Проверил: Евстафеева З.М., преподаватель русского языка и

литературы

Оценка:

Роспись оценщика:

*Б) требования к содержанию сообщения:*

- сообщение должно соответствовать заявленной теме
- сообщение должно содержать в себе три части: вводная часть, основная и заключение. Данные части должны иметь логические переходы или связки.
- сообщение должно включать в себя следующие аспекты:
  - краткая история возникновения союзов в русском языке
  - сведения о том, как формировались разряды союзов
  - функции союзов в потоке письменной и устной речи

*Рекомендуемая литература:*

1. Виноградов В.В. Русский язык. – М., 1972.

*Рекомендуемая Интернет-ссылка:*

[www.philology.ru/linguistics2/vinogradov](http://www.philology.ru/linguistics2/vinogradov)

#### **Задание № 4**

**Тема задания:** Правописание частиц.

Цель задания: Характеризует частицу как часть речи.

Количество часов: 0,25

**Задание:** заполнить таблицу примерами правописания частиц

с разными частями речи

Задание выполняется в тетрадях для самостоятельных работ. Требуется заполнить таблицу правописания частицы НЕ с разными частями речи, используя рекомендуемую литературу.

Правописание частицы НЕ с разными частями речи

| №<br>п/п | Часть речи          | НЕ пишется<br>раздельно | НЕ пишется<br>слитно |
|----------|---------------------|-------------------------|----------------------|
| 1        | Имя существительное |                         |                      |
| 2        | Имя прилагательное  |                         |                      |
| 3        | Глагол              |                         |                      |
| 4        | Причастие           |                         |                      |
| 5        | Деепричастие        |                         |                      |
| 6        | Наречие             |                         |                      |

### Задание № 5

**Тема задания:** Правописание предлогов.

Цель задания: Систематизирует знания о предлоге как части речи, правописании предлогов.

Количество часов: 0,25

**Задание:** составить предложения, используя производные предлоги

#### **Требования к составлению предложений:**

- Данное задание выполняется в тетради для самостоятельных работ
- Предложения должны содержать указанные ниже производные предлоги; в одном предложении разрешается использовать два предлога;
- Необходимо составить не менее 10 разнообразных предложений
- Предложения должны быть распространёнными, логически выстроенными

- Предложения должны быть грамотно построены с соблюдением грамматических норм

### **Производные предлоги для составления предложений**

В течение, вследствие, на основании, на протяжении, впереди, навстречу, в силу, за счет, ввиду, вроде, наподобие, насчет, вместо, сверх.

### **Задание № 6**

**Тема задания:** Правописание междометий и звукоподражаний.

**Цель задания:** Правильно характеризует междометие как часть речи.

**Количество часов:** 0,25

**Задание:** создать презентацию по теме «Морфология»

#### **Требования к созданию презентации:**

*А) требования к оформлению:*

- презентация о разделе языка «Лексика» создаётся в программе Microsoft PowerPoint, записывается на электронный носитель
- количество слайдов не менее 10
- графическое оформление свободное, но с соблюдением этических норм

*Б) требования к содержанию презентации:*

- презентация должна соответствовать указанной теме – «Морфология»
- слайды должны быть логически расположены в зависимости от следующих требований:

1 слайд: титульный – указана тема (написана без кавычек), сведения о выполнившем и проверившем презентацию

#### **Морфология**

Выполнил: Васильев Максим ,  
студент группы 111  
Проверила: Евстафеева З.М.,  
преподаватель русского языка и  
литературы  
п.Вохтога

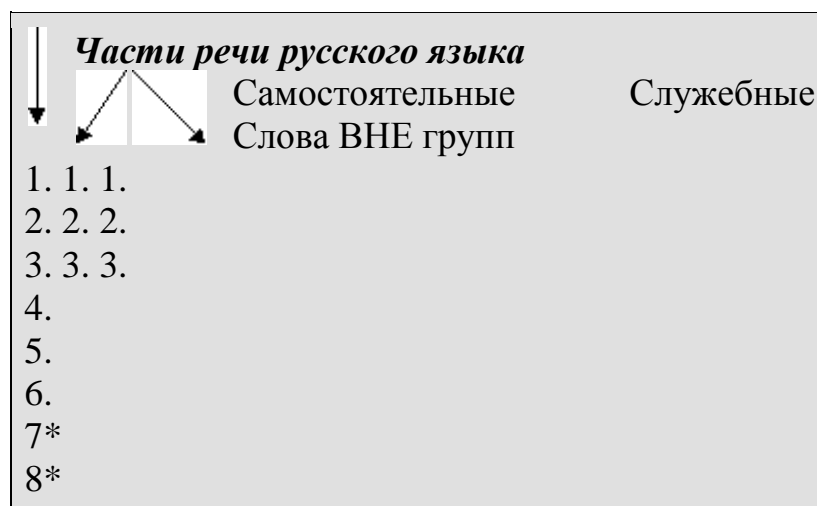
20\_\_

2 слайд: план презентации

3 слайд: определение термина «морфология» как раздела русского языка

4 слайд: прописать краткую историю возникновения раздела «Морфология» в русском языке, указать учёных, плотно изучавших данный раздел (называя учёных, нужно обязательно указать их годы жизни)

5 слайд: кластер «Части речи русского языка»



6 слайд: пояснение, почему причастия и деепричастия условно относятся к самостоятельным частям речи

7 слайд: заполнение таблицы «Отличия самостоятельных частей речи от служебных»

| Отличия самостоятельных частей речи от служебных |                                  |                      |
|--|----------------------------------|----------------------|
| №<br>п/п   | Самостоятельные<br>части<br>речи | Служебные части речи |
| 1  |                                  |                      |
| 2  |                                  |                      |
| 3  |                                  |                      |

8 слайд: выписать особенности частей речи, не относящихся ни к самостоятельным, ни к служебным

9 слайд: укажите взаимодействие «Морфологии» с другими разделами языка, определите уникальность «Морфологии» как раздела лингвистики

10 слайд: определите роль «Морфологии» в составе грамматики языка

## **Задание № 7**

**Тема задания:** Выделение словосочетания, предложения, сложного синтаксического целого.

Цель задания: Выполнение разбора словосочетаний.

Количество часов: 0,25

**Задание:** написать сообщение о выразительных средствах синтаксиса

### **Требования к оформлению сообщения:**

*А) графические требования:*

- сообщение оформляется печатным текстом на листе формата А4, шрифт Times New Roman, кегль 14, междустрочный интервал 1,5, поля 1 см.
- разрешается двустороннее оформление сообщения на листе, объём сообщения не менее двух страниц;
- оформление сообщения должно иметь указанный ниже вид

Сообщение на тему: «Выразительные средства синтаксиса»  
студента группы 511

БПОУ ВО «ГПТ»

Сидорова Максима Петровича

(Текст сообщения)

*Список использованной литературы:*

1.

2.

3.

Проверил: Конькова А.Н., преподаватель русского языка и



литературы  
Оценка:  
Роспись оценщика:

Б) *требования к содержанию сообщения:*

- сообщение должно соответствовать заявленной теме
- сообщение должно содержать в себе три части: вводная часть, основная и заключение. Данные части должны иметь логические переходы или связи.
- сообщение должно включать в себя следующие аспекты:
  - перечислить основные выразительные средства синтаксиса
  - обязательно привести примеры

## Задание № 8

**Тема задания:** Строение словосочетания.

Цель задания: Редактирование предложений в соответствии с нормами построения словосочетания.

Количество часов: 0,25

**Задание:** выписать из данных предложений словосочетания и определить вид связи

Заполните таблицу, выписав словосочетания из предложений

| Подчинительная связь в словосочетаниях |              |            |
|--|--------------|------------|
| Управление                             | Согласование | Примыкание |
|  |              |            |
|  |              |            |

Звёзды ещё сверкали остро и холодно, но небо на востоке уже стало светлеть. Деревья понемногу выступали из тьмы, и по вершинам их вдруг прошёлся такой сильный и свежий ветер, что лес сразу ожил, зашумел полнозвучно и звонко.

Последние звёзды тихо погасли в посветлевшем небе. По тому, как светились курчавые головы сосен и острые шпили елей, угадывалось, что занявшийся день обещает быть ясным, морозным, ядрёным.

(По Б. Полевому)

## Задание № 9

**Тема задания:** Классификация видов предложений по цели высказывания; восклицательные предложения.

Цель задания: Характеризует различные виды сложных предложений.

Количество часов: 0,25

**Задание:** составить тест по изученному материалу

### Требования к составлению теста:

- Тест оформляется печатным текстом на листе формата А4, шрифт Times New Roman, кегль 12, междустрочный интервал 1,0; поля по 1 см. сверху, снизу, слева, справа
- Не разрешается двустороннее оформление теста на листе, количество тестовых заданий – 20, из предлагаемых ответов правильным является только один ответ.
- Тест должен соответствовать теме: «Классификация видов предложений по цели высказывания; восклицательные предложения».
- Тест оформляется следующим образом\*:

**Тест на тему: «Классификация видов предложений по цели высказывания; восклицательные предложения»**

Составил: Сидоров Максим Петрович,

студент группы ТЭТ-119

Проверил: Евстафеева З.М.,

преподаватель русского языка и литературы

Оценка:

Роспись оценщика:

**Бланк тестовых заданий**

| Номер задания | Задание с вариантами ответа |
|---------------|-----------------------------|
| A1            | ...                         |

|                      | 1) ... 2) ... 3) ... 4) ...        |       |
|----------------------|------------------------------------|-------|
| A2                   | ...<br>1) ... 2) ... 3) ... 4) ... |       |
| A3                   | ...<br>1) ... 2) ... 3) ... 4) ... |       |
| И т.д.               |                                    |       |
| <b>Эталон ответа</b> |                                    |       |
| Номер задания        | Задание с вариантами ответа        | Ответ |
| A1                   | ...<br>1) ... 2) ... 3) ... 4) ... |       |
| A2                   | ...<br>1) ... 2) ... 3) ... 4) ... |       |
| A3                   | ...<br>1) ... 2) ... 3) ... 4) ... |       |
| И т.д.               |                                    |       |

*\* В случае если тест не соответствует первым четырём требованиям, самостоятельная работа не оценивается*

- При составлении теста нужно соблюдать следующие правила:

– прежде всего, каждый вопрос должен быть составлен в виде вопроса, т.е. начинаться он должен с таких слов, как "что", "как", "когда", "где", "сколько" или с фраз "в каких случаях", "в каком месте", "с кем из" и т.д., а заканчиваться, соответственно, знаком вопроса.

*Например:* Какие из указанных документов относятся к ценным бумагам?

1. вексель
2. закладная
3. сберегательная книжка
4. договор

– запрещается составлять многозначный вопрос, допускающий множество решений, не отраженных в элементах ответа

– запрещается использовать заведомо неизвестные термины и названия (так же как и придумывать – для пущей «запутанности» – несуществующие)

## **Задание № 10**

**Тема задания:** Выделение предложений с однородными членами и знаков препинания в них.

Цель задания: Редактирует предложения в соответствии с грамматическими нормами.

Количество часов: 0,25

**Задание:** составить кроссворд по теме

### **Требования к составлению кроссворда:**

- Кроссворд составляется на двух листах формата А4. На первом листе оформляется сетка кроссворда (сетку можно оформить «от руки»). На втором листе оформляются вопросы кроссворда, которые в обязательном порядке оформляются печатным текстом, шрифт Times New Roman, кегль 12, междустрочный интервал 1,0; поля по 1 см. сверху, снизу, слева, справа.
- Количество вопросов кроссворда – 20 (не обязательно 10 по вертикали и 10 по горизонтали)
- Кроссворд должен соответствовать теме: «Выделение предложений с однородными членами и знаков препинания в них» и содержать следующие аспекты:
  - *группировка однородных и неоднородных определений;*
  - *предложения с обособленными и уточняющими членами;*
  - *обособление определений;*
  - *обособление приложений;*
  - *обособление дополнений;*
  - *обособление обстоятельств;*
  - *классификация уточняющих членов предложения.*
- Кроссворд оформляется следующим образом\*:

**Кроссворд на тему: «Выделение предложений с однородными членами и знаков препинания в них»**

Составил: Сидоров Максим Петрович,  
студент группы 511

Проверил: Конькова А.Н.,  
преподаватель русского языка и литературы

Оценка:

Роспись оценщика:

Вопросы:

По горизонтали: 1. (...); 2 (...)

По вертикали: 1 (...); 2 (...)

\* В случае если тест не соответствует первым четырём требованиям, самостоятельная работа не оценивается

- Кроссворд составляется по следующим правилам:

– не используются слова, которые пишутся через тире и имеющие уменьшительно-ласкательную окраску;

– в каждую белую клетку кроссворда вписывается одна буква;

– каждое слово начинается в клетке с номером, соответствующим его определению, и заканчивается черной клеткой или краем фигуры;

– слова должны быть в именительном падеже и единственном числе, кроме слов, которые не имеют единственного числа;

– не желательно при создании кроссвордов употреблять малоизвестные термины;

– вопросы к кроссворду должны быть чёткими, лаконичными и понятными.

## Задание № 11

**Тема задания:** Классификация односоставных и неполных предложений.

Цель задания: Характеристика простого предложения, выполнение его разбора.

Количество часов: 0,25

**Задание:** провести синтаксический разбор предложений\*

*\* планы синтаксических разборов с примерами выполнения даны в Приложении 1*

Спишите текст, расставляя пропущенные буквы и знаки препинания. Выполните синтаксический разбор отмеченных предложений.

Долго обор..няли от римлян жители Сиракуз свой город. Невида(н/nn)ые машины обрушивали на врага гр..манные камни копья из города летели уд..вительно далеко и быстро<sup>4</sup>. Многочисленные римские войска в страхе смотрели на странные сооружения вокруг Сиракуз. Греки же с гордостью произносили имя своего великого Архимеда. Архимед был величайший математик и физик древности<sup>4</sup>. Он изобрёл множество вое(н/nn)ых машин.

Стены города всё же были разруше(н/nn)ы и римские солдаты с криками в..рвались в Сиракузы<sup>4</sup>. Жители в страхе бежали из города но спокойно сидел у своего дома с..дой старец и чертил на песке г..ометрические фигуры. Глубокая дума овладела им. Чья-то тень упала на его чертежи и он поднял голову. Римский воин занёс над ним свой меч. Старец в..скликнул Не тронь моих чертежей! Это были его последние слова.

## Задание № 12

**Тема задания:** Постановка знаков препинания в сложноподчиненном предложении.

Цель задания: Характеризует осложненное простое предложение, выполнение пунктуационного анализа текста.

Количество часов: 0,25

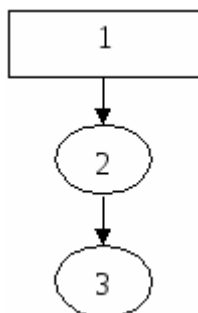
**Задание:** построить схемы предложений

Перепишите текст, вставляя пропущенные буквы и знаки препинания. Постройте схемы сложноподчинённых предложений, опираясь на образец

*Образец построения схемы сложноподчинённого предложения:*

1[Легко работать], 2(когда знаешь), 3(что твой труд ценят).

схема



1. Мы шли (с)трудом так как темнота сгущалась и охватывала нас со всех сторон. 2. Маленькие кустики т..нувшиеся (с)лева от д..роги были едва видны. 3. Осе(н/nn)яя грязь комьями лезла под ноги и хлюпала точ?но б..лотные кочки. 4. Но мы шли. 5. Спутник мой уверял что места ему хорошо зн..комы. 6. Однако когда наш путь (неожида(н/nn)о пер..сёкся оврагом он смутился. 7. Дорога узкой тр..пой убегала в глубокий овраг где слышно было глухое пл..скание воды. 8. Спуска(т/ть)ся в такую темь по сколь(с/з)кому откосу было жу..ко но выбора (не)было. 9. К счастью по краям тро..ки были такие(же) низко(рослые) кустики какие с..проводжали нас в продолжении.. всего нашего пути. 10. Чтобы не/ни ск...титься (в)низ в х..лодную воду мы цеплялись за кусты осторожно передвигаясь от одной опоры к другой.

### Задание № 13

**Тема задания:** Постановка знаков препинания в сложном предложении с разными видами связи.

**Цель задания:** Редактирование предложения в соответствии с грамматическими нормами.

Количество часов: 0,25

**Задание:** провести синтаксический разбор предложений\*

*\* планы синтаксических разборов с примерами выполнения даны в Приложении 1*

Спишите предложения, расставляя пропущенные буквы и знаки препинания. Выполните полный синтаксический разбор предложения 2.

1. Полесье прин..ло нас в свои недра. 2. С окраины ближе к логу росли берёзы осины липы клёны и дубы потом они стали реже попада(т/ть)ся сплош?ной стеной надвинулся густой ельник далее закр..снули голые стволы сосенника а там опять потянулся смеш..нный лес заросший снизу кустами орешника черёмухи р..бины и крупными соч?ными травами. 3. Солнечные лучи ярко осв..щали в..рхушки деревьев и ра(с/сс)ыпаясь по ветвям лиш? (кое)где дос..гали до земли побл..дневшими полосами и пятнами. 4. Птиц почти (не)было слышно они не любят больших лесов только по временам разд..вался заунывный возглас удода да с..рдитый крик ореховки или сойки молч..ливый всегда одинокий скворонка пер..летал через просеку св..ркая золотистой лазурью своих красивых перьев. 5. Иногда деревья р..дели ра(с/сс)тупались (в)перед св..тлело тарантас въезжал на расчище(н/нн)ую песча(н/нн)ую поляну жидкая рож? росла на ней гр..дами бе(с/з)шумно качая свои бледные к..лосики в стороне темнела ветхая ч..совенка с покрививш..мся крестом над колодцем (не)выдимый ручеек мирно болтал переливч..тыми и гулкими звуками как буд(то) вт..кая в пустую бутылку а там вдруг дорогу перег..раживала недавно обрушившаяся берёза и лес стоял кругом до того старый высокий и др..мучий что даже воздух к..зался спёртым.

(И.С. Тургенев)

## Задание № 14

**Тема задания:** Постановка знаков препинания в бессоюзном сложном предложении.

**Цель задания:** Редактирование предложения в соответствии с грамматическими нормами.

Количество часов: 0,25

**Задание:** составить бессоюзные сложные предложения и схемы к ним

### Требования к составлению предложений:

- Данное задание выполняется в тетради для самостоятельных работ.
- Необходимо составить не менее 12 разнообразных бессоюзных сложных предложений, где между частями ставятся:

– тире,

– запятая,



– точка с запятой,

– двоеточие

К каждому предложению следует составить

- Предложения должны быть распространёнными, логически выстроенными
- Предложения должны быть грамотно построены с соблюдением норм грамотности

### **Задание № 15**

**Тема задания:** Сложное синтаксическое целое как компонент текста.

Цель задания: Характеризует различные виды сложных предложений, выполнение их пунктуационного анализа.

Количество часов: 0,25

**Задание:** написать сообщение о сложном синтаксическом целом и периоде

#### **Требования к оформлению сообщения:**

*А) графические требования:*

- сообщение оформляется печатным текстом на листе формата А4, шрифт Times New Roman, кегль 14, междустрочный интервал 1,5, поля 1 см.
- разрешается двустороннее оформление сообщения на листе, объём сообщения не менее двух страниц;
- оформление сообщения должно иметь ниже указанный вид

Сообщение на тему: «Сложное синтаксическое целое и период»  
студента группы 511

БПОУ ВО «ГПТ»

Сидорова Максима Петровича

(Текст сообщения)

*Список использованной литературы:*

1.

2.

3.

Проверила: Евстафеева З.М., преподаватель русского языка и литературы

Оценка:

Роспись оценщика:

*Б) требования к содержанию сообщения:*

- сообщение должно соответствовать заявленной теме
- сообщение должно содержать в себе три части: вводная часть, основная и заключение; данные части должны иметь логические переходы или связи.
- сообщение должно включать в себя следующие аспекты:
- понятие сложного синтаксического целого
- понятие периода
- отличие сложного синтаксического целого и периода от абзаца

## **Задание № 16**

**Тема задания:** Раскрытие роли пунктуации в письменном общении.

**Цель задания:** Редактирование предложений в соответствии с грамматическими нормами.

**Количество часов:** 0,25

**Задание:** составить кроссворд по теме

### **Требования к составлению кроссворда:**

- Кроссворд составляется на двух листах формата А4. На первом листе оформляется сетка кроссворда (сетку можно оформить «от руки»). На втором листе оформляются вопросы кроссворда, которые в обязательном порядке оформляются печатным текстом, шрифт Times New Roman, кегль 12, междустрочный интервал 1,0; поля по 1 см. сверху, снизу, слева, справа.
- Количество вопросов кроссворда – 20 (не обязательно 10 по вертикали и 10 по горизонтали)
- Кроссворд должен соответствовать теме: «Роль пунктуации в письменном общении» и содержать следующие аспекты:



\* В случае если тест не соответствует первым четырём требованиям, самостоятельная работа не оценивается

- Кроссворд составляется по следующим правилам :

- не используются слова, которые пишутся через тире и имеющие уменьшительно-ласкательную окраску;– в каждую белую клетку кроссворда вписывается одна буква;
- каждое слово начинается в клетке с номером, соответствующим его определению, и заканчивается черной клеткой или краем фигуры;
- слова должны быть в именительном падеже и единственном числе, кроме слов, которые не имеют единственного числа;
- не желательно при создании кроссвордов употреблять малоизвестные термины;
- вопросы к кроссворду должны быть чёткими, лаконичными и понятными.

## **Заключение**

Методические рекомендации были разработаны в соответствии с требованиями примерной программы учебной дисциплины «Русский язык», поэтому облегчают организацию самостоятельной работы не только студентам, но и преподавателям русского языка, реализуя при этом основную цель данных методических указаний.

Полагаем, что правильная организация самостоятельной работы студентов станет своеобразным средством повышения интереса к предмету, вызова мотивации к изучению.

## **Приложение 1.**

В русском языке синтаксический анализ предложения зависит от его состава. Как правило, отмечают три вида разбора:

1. Синтаксический анализ простого предложения.
2. Синтаксический анализ сложного предложения:
  - синтаксический анализ сложносочинённого предложения (ССП)
  - синтаксический анализ сложноподчинённого предложения (СПП)

– синтаксический анализ сложного бессоюзного предложения (БСП)

1. Синтаксический анализ сложного предложения с разными видами связи.

## **Синтаксический анализ простого предложения**

*План разбора:*

1. Подчеркнуть главные члены предложения (подлежащее и сказуемое) и обозначить, чем они выражены (какой частью речи).
2. Подчеркнуть второстепенные члены предложения (дополнения, определения, обстоятельства) и обозначить, чем они выражены.
3. Дать характеристику предложению:
  - по цели высказывания – повествовательное, побудительное, вопросительное;
  - по интонации – восклицательное, невосклицательное;
  - по количеству основ – простое или сложное;
  - по характеру основы – двусоставное или односоставное;
  - по наличию второстепенных членов предложения – распространённое или нераспространённое;
  - осложнённое или неосложнённое (простое предложение обычно осложняют однородные члены предложения, вводные слова, уточняющие конструкции, обособленные определения и обстоятельства и т.д.).

***Образец выполнения синтаксического разбора простого предложения:***

Солнце, |ещё не вошедшее в силу|, греет бережно и ласково.

*Повеств., невоскл., простое, двусоставн., распротр., осложнённое однородными определениями и обособленным определением, выраженным причастным оборотом.*

## **Синтаксический анализ сложного предложения**

- **синтаксический анализ сложносочинённого предложения (ССП)**

*План разбора:*

1. Подчеркнуть главные члены предложения (подлежащее и сказуемое) и обозначить, чем они выражены (какой частью речи).

2. Найти границы простых предложений в составе сложного, составить схему ССП.

3. Дать характеристику предложению:

- по цели высказывания – повествовательное, побудительное, вопросительное;
- по интонации – восклицательное, невосклицательное;
- по количеству основ – сложное;
- по типу сложного предложения – сложносочинённое (ССП);
- указать количество простых предложений в составе сложного;
- указать, каким сочинительным союзом соединены простые предложения в составе сложного;
- объяснить расстановку знаков препинания.

**Образец выполнения синтаксического разбора простого предложения:**

1[Ты опоздал на много лет], но 2[всё-таки тебе я рада] (А. Ахматова)

Схема предложения: , но

*Предложение повествовательное, невосклицательное, сложное, сложносочинённое, состоит из двух простых предложений, соединённых сочинительным союзом НО со значением противопоставления; запятая ставится перед союзом но.*

- **синтаксический анализ сложноподчинённого предложения (СПП)**

*План разбора:*

1. Подчеркнуть главные члены предложения (подлежащее и сказуемое) и обозначить, чем они выражены (какой частью речи).

2. Найти границы простых предложений в составе сложного, составить схему СПП.

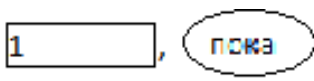
3. Дать характеристику предложению:

- по цели высказывания – повествовательное, побудительное, вопросительное;
- по интонации – восклицательное, невосклицательное;
- по количеству основ – сложное;
- по типу сложных предложений – сложноподчинённое (СПП);
- указать количество простых предложений в составе сложного;
- указать, каким союзом или союзным словом соединены простые предложения в составе сложного;

- вид придаточного предложения – изъяснительное, определительное, обстоятельственное (с подвидами);
- объяснить расстановку знаков препинания.

**Образец выполнения синтаксического разбора простого предложения:**

1[Мальчишки глядели вслед грузовику], 2(пока тот не отъехал за перекресток).

Схема предложения: 

*Предложение повествовательное, невосклицательное, сложное, сложноподчинённое, состоит из двух простых предложений, первое простое является главным; простые предложения в составе сложного соединены союзным словом ПОКА, это СПП с придаточным обстоятельственным меры и степени. Между первым и вторым простыми предложениями стоит запятая.*

**• синтаксический анализ сложного бессоюзного предложения (БСП)**

*План разбора:*

1. Подчеркнуть главные члены предложения (подлежащее и сказуемое) и обозначить, чем они выражены (какой частью речи).
2. Найти границы простых предложений в составе сложного, составить схему БСП.
3. Дать характеристику предложению:
  - по цели высказывания – повествовательное, побудительное, вопросительное;
  - по интонации – восклицательное, невосклицательное;
  - по количеству основ – сложное;
  - по типу сложных предложений – бессоюзное (БСП);
  - указать количество простых предложений в составе сложного;
  - указать средство связи простых предложений в составе сложного – смысловая или интонационная связь;
  - объяснить расстановку знаков препинания.

**Образец выполнения синтаксического разбора простого предложения:**

Разговор наш начался злословием: я стал перебирать присутствующих и отсутствующих наших знакомых

Схема предложения: ① : ②

*Предложение повествовательное, невосклицательное, сложное, бессоюзное, состоит из двух простых предложений, связанных между собой по смыслу; в предложении ставится двоеточие, так как вторая часть БСП указывает на причину того, о чем говорится в первой части.*

### **Синтаксический анализ сложного предложения с разными видами связи**

*План разбора:*

1. Подчеркнуть главные члены предложения (подлежащее и сказуемое) и обозначить, чем они выражены (какой частью речи).
2. Найти границы простых предложений в составе сложного.
3. Дать характеристику предложению:
  - по цели высказывания – повествовательное, побудительное, вопросительное;
  - по интонации – восклицательное, невосклицательное;
  - по количеству основ – сложное;
  - указать количество простых предложений в составе сложного;
  - перечислить вид связи и средство связи между частями сложного предложения – союзная сочинительная связь, союзная подчинительная связь (с указанием вида придаточного предложения) и бессоюзная;
  - объяснить расстановку знаков препинания.

### **Образец выполнения синтаксического разбора простого предложения:**

1[Был тот предночной час], 2(когда стираются очертания); 3[дневной свет постепенно путается, сцепившись с ночным].

*Предложение повествовательное, невосклицательное, сложное, состоит из трёх простых предложений, между 1 и 2 союзная подчинительная связь, средством связи является союзное слово КОГДА, придаточное определительное; между 2 и 3 предложением связь бессоюзная, части соединены по смыслу. Между 1 и 2 простыми предложениями ставится запятая, между 2 и 3 – точка с запятой.*



### **Основные источники:**

Электронный ресурс

1. Ушаков Д.Н. Толковый словарь современного русского языка [Электронный ресурс] / Д.Н. Ушаков. — Электрон. текстовые данные. — М. : Аделант, 2014.
2. учебное пособие / В.Н. Руднев. — Москва : КноРус, 2017. — 256 с. — Для СПО.
3. Н.А.Герасименко «Русский язык» - Изд.: «Академия» -М: 2013 г.
- 3.Е.С.Антонова, Т.М.Воителева. «Русский язык и культура речи» - Изд.: «Академия», 2014г.Интернет – источники:
4. Русский язык и культура речи : учебное пособие / В.Н. Руднев. — Москва : КноРус, 2015. — 253 с. — Для СПО. — ISBN 978-5-406-04358-5.

### **Дополнительные источники:**

1. Лев Успенский. «Слово о словах» - Изд.: - АСТ, Зебра Е, 2014г.
2. А.А.Акишина, Н.И.Формановская. «Этикет русского языка» - Изд.: Ленанд, 2008г.
3. Ю.А.Бельчиков. «Практическая стилистика современного русского языка» - Изд.: АСТ-Пресс Книга, 2008г.
4. «Все правила русского языка» - Изд.: АСТ, Астрель, 2008г..
5. «Современная русская речь. Состояние и функционирование» - Изд.: Эксмо, 2008г.
6. А.Б.Шапиро. «Современный русский язык. Пунктуация. — Изд.: КомКнига, 2006г..
7. Ожегов С.И. Словарь русского языка. Около 60 000 слов и фразеологических выражений. — 25-е изд., испр. и доп. /Под общей ред. Л.И. Скворцова. — М., 2006.
8. Ушаков Д.Н., Крючков С.Е. Орфографический словарь. — М., 2006.
9. Через дефис, слитно или отдельно? Словарь-справочник русского языка / Сост. В.В. Бурцева. — М., 2006.
- 10.Шклярова Т.В. Справочник по русскому языку для школьников и абитуриентов. — М., 2002.
- 11.Шанский Н.М. и др. Школьный фразеологический словарь русского языка: значение и происхождение словосочетаний. — М., 2000.
- 12.Семенюк А.А., Матюшина М.А. Школьный толковый словарь русского языка. — М., 2001.

## Часть 2. Литература

| № п/п | Название работ  |
|-------|---|
| 1.    | <b>1.Раздел 1. Литература XIX века. Русская литература первой половины 19 века</b>  |
| 2.    | <b>Темы:</b><br>Сочинение по поэме А.С. Пушкина «Медный всадник»:   |
| 3.    | <b>Тема:</b> Моё любимое стихотворение А.С. Пушкина (М.Ю. Лермонтова): восприятие, истолкование, оценка (анализ стихотворения)  |
| 4.    | <b>Тема:</b> Составить хронологическую таблицу «Жизнь и творчество Н.Гоголя».   |
| 5.    | <b>Тема:</b> Подготовка мультимедийной презентации на одну из предложенных тем: «Реализм. Расцвет реализма в русской литературе во второй половине 19 века», «Обзор русской литературы второй половины 19 века» |
| 6.    | <b>Тема:</b> Изучение и конспектирование статьи Н. Добролюбова «Луч света в тёмном царстве».  |
| 7.    | <b>Тема:</b> Составить хронологическую таблицу «Жизнь и творчество И.А. Гончарова»  |
| 8.    | <b>Тема:</b> Сравнительная характеристика Обломова и Штольца (по роману И. Гончарова «Обломов»)   |
| 9.    | <b>Тема:</b> Конспект статьи Д.Писарева «Базаров» или Н.Страхова «Роман «Отцы и дети» И.С. Тургенева» (конспект по образу Базарова)   |
| 10.   | <b>Тема:</b> Сочинение по роману И.С. Тургенева «Отцы и дети»:  |
| 11.   | <b>Тема:</b> Подготовить доклад на одну из тем: «Любовная лирика Н.А. Некрасова. «Панаевский» цикл», «Крестьянская тема в лирике Н.А. Некрасова»  |
| 12.   | <b>Тема:</b> Сочинение по поэме Н.А. Некрасова «Кому на Руси жить хорошо»   |
| 13.   | <b>Тема:</b> Эссе на тему «Достоевский и его время» или «Нравственные уроки героев Достоевского».   |
| 14.   | <b>Тема:</b> Кутузов и Наполеон в романе-эпопее Л.Н. Толстого «Война и мир».  |
| 15.   | <b>Тема:</b> Сочинение по роману Л.Н. Толстого «Война и мир»:   |
| 16.   | <b>Тема:</b> Целостный анализ рассказа А.П. Чехова (по выбору студента)   |
| 17.   | <b>Тема:</b> Сочинение по пьесе А.П. Чехова «Вишнёвый сад»:   |
| 18.   | <b>Тема:</b> Сочинение-рецензия «Произведение зарубежной литературы 19 в., взволновавшее меня»  |
| 19.   | <b>Тема:</b> Подготовка мультимедийной презентации на тему: «Неповторимость развития русской культуры в начале 20 века»   |
| 20.   | <b>Тема:</b> Сочинение-эссе на тему «Любовь – это когда хочется того, чего нет и не бывает?» (по рассказам о любви И.А. Бунина и А. И. Куприна)   |
| 21.   | <b>Тема:</b> Составить конспект по теме «Серебряный век русской поэзии».  |
| 22.   | <b>Тема:</b> Об одном стихотворении Серебряного века (по творчеству поэтов-символистов).  |
| 23.   | <b>Тема:</b> Сочинение-рассуждение на тему «Что лучше: истина или сострадание?» (по пьесе М. Горького «На дне»)   |
| 24.   | <b>Тема:</b> Характеристика «трилогии очеловечивания» А. Блока (составить тезисный план).   |
| 25.   | <b>Тема:</b> Сочинение-миниатюра на тему «Как я понимаю смысл финала поэмы А.Блока «Двенадцать»   |
| 26.   | <b>Тема:</b> Подготовить сообщение на тему: Подготовить сообщение на одну из предложенных тем по разделу «Литература 20-х годов»  |
| 27.   | <b>Тема:</b> Моё любимое стихотворение В.Маяковского: восприятие, истолкование, оценка (анализ стихотворения)   |
| 28.   | <b>Тема:</b> Моё любимое стихотворение С.Есенина: восприятие, истолкование,   |

|     |  |
|-----|--|
|     | оценка (анализ стихотворения)  |
| 29. | <b>Тема:</b> Составить хронологическую таблицу «Жизнь и творчество М.И. Цветаевой».  |
| 30. | <b>Тема:</b> Составить тезисы по статье «Своеобразие лирики М. Цветаевой».   |
| 31. | <b>Тема:</b> Прочитать статью «Утро акмеизма» и подготовить сообщение о принципах творчества О. Мандельштама.  |
| 32. | <b>Тема:</b> Написать план сочинения по одной из предложенных тем (по роману Булгакова М.А. «Белая гвардия»)   |
| 33. | <b>Тема:</b> выполнение реферата по теме «Роман-эпопея М. Шолохова «Тихий Дон». Неповторимость изображения русского характера в романе».               |
| 34. | <b>Тема:</b> Составить тезисы по статье «Художественный мир А.А. Ахматовой».   |
| 35. | <b>Тема:</b> выполнение рецензии на одно из произведений 50-80-х годов 20 века (произведение любого жанра: стихотворение, драма, роман, рассказ и т.п) |

## **Раздел 2. Литература – 81 час**

### **ВНЕАУДИТОРНАЯ САМОСТОЯТЕЛЬНАЯ РАБОТА № 1.**

**Тема работы:** Подготовить сообщение на одну из заданных тем: «Романтизм», «Самобытность русского романтизма».

**2.Количество часов:** 2

**3.Цель работы:** научиться осуществлять подбор необходимой литературы, интернет-сайтов, вычленять из них главное, систематизировать имеющийся материал.

**4.Общие указания к выполнению работы:** изучить учебную литературу:

1.Лебедев Ю.В. Русская литература XIX века (ч.1)/ М.: «Просвещение», 2010.

2. Литература в схемах и таблицах. С-П.: "Тригон", 2006г.

3. В.И.Сахаров, С.А.Зинин Литература 10 кл. Учебник.Ч1., М.: "Русское слово", 2008г.

Подготовить сообщение, учитывая критерии оценивания информационного сообщения.

**5.Форма отчетности и контроля:** выступление на уроке.

### **ВНЕАУДИТОРНАЯ САМОСТОЯТЕЛЬНАЯ РАБОТА № 2.**

**1.Тема работы:** Сочинение по поэме А.С. Пушкина «Медный всадник»:

- «Петербург глазами А. С. Пушкина по поэме «Медный всадник»;
- «Герои и проблематика поэмы А. С. Пушкина «Медный всадник».

**2.Количество часов:** 3

**3.Цель работы:** формирование умения строить письменное продуктивное высказывание, умения анализировать художественное произведение, соблюдая нормы литературного языка.

**4.Общие указания к выполнению работы:** изучить методические рекомендации «Сочинение на литературную тему» и написать сочинение по поэме А. Пушкина «Медный всадник», выбрав одну из предложенных тем.

**5.Форма отчетности и контроля:** сдать сочинение.

### **ВНЕАУДИТОРНАЯ САМОСТОЯТЕЛЬНАЯ РАБОТА № 3.**

**1.Тема работы:** Моё любимое стихотворение А.С. Пушкина (М.Ю. Лермонтова): восприятие, истолкование, оценка (анализ стихотворения).

**2.Количество часов:** 3

**3.Цель работы:** формирование умения анализировать поэтический текст.

**4.Общие указания к выполнению работы:** изучить методические рекомендации «План анализа поэтического текста» и выполнить анализ стихотворения А.С.Пушкина (или М.Ю.Лермонтова).

**5.Форма отчетности и контроля:** подготовить презентации по индивидуальным темам, выучить стихотворение наизусть.

### **ВНЕАУДИТОРНАЯ САМОСТОЯТЕЛЬНАЯ РАБОТА № 4.**

**1.Тема работы:** Составить хронологическую таблицу «Жизнь и творчество Н. Гоголя».

**2.Количество часов:** 4

**3.Цель работы:** научиться осуществлять подбор необходимой литературы, вычленять главное, систематизировать имеющийся материал в виде таблицы.

**4.Общие указания к выполнению работы:** изучите рекомендации по составлению хронологической таблицы и оформите её согласно указаниям.

**5.Форма отчетности и контроля:** выступление на уроке, индивидуальная проверка таблицы.

## **ВНЕАУДИТОРНАЯ САМОСТОЯТЕЛЬНАЯ РАБОТА № 5.**

**1.Тема работы:** Подготовка мультимедийной презентации на одну из предложенных тем: «Реализм. Расцвет реализма в русской литературе во второй половине 19 века», «Обзор русской литературы второй половины 19 века».

**2.Количество часов:** 3

**3.Цель работы:** развитие познавательных способностей и активности студентов: творческой инициативы, самостоятельности, ответственности, организованности.

**4.Общие указания к выполнению работы:** изучить рекомендации по созданию презентаций и подготовить мультимедийную презентацию на одну из предложенных тем: «Реализм. Расцвет реализма в русской литературе во второй половине 19 века», «Обзор русской литературы второй половины 19 века».

**5.Форма отчетности и контроля:** показ на уроке.

## **ВНЕАУДИТОРНАЯ САМОСТОЯТЕЛЬНАЯ РАБОТА № 6.**

**1. Тема работы:** Изучение и конспектирование статьи Н. Добролюбова "Луч света в тёмном царстве".

**2.Количество часов:** 3

**3.Цель работы:** научиться работать с критической статьёй, вычленять из неё главное, систематизировать имеющийся материал.

**4.Общие указания к выполнению работы:** изучить алгоритм работы с критической статьёй и составить конспект статьи Н. Добролюбова.

**5.Форма отчетности и контроля:** сдать конспект статьи, выступление на уроке.

## **ВНЕАУДИТОРНАЯ САМОСТОЯТЕЛЬНАЯ РАБОТА № 7.**

**1.Тема:** Составить хронологическую таблицу «Жизнь и творчество И.А. Гончарова».

**2.Количество часов:** 2

**3.Цель работы:** научиться осуществлять подбор необходимой литературы, вычленять главное, систематизировать имеющийся материал в виде таблицы.

**4.Общие указания к выполнению работы:** изучите рекомендации по составлению хронологической таблицы и оформите её согласно указаниям.

**5.Форма отчетности и контроля:** выступление на уроке, индивидуальная проверка таблицы.

## **ВНЕАУДИТОРНАЯ САМОСТОЯТЕЛЬНАЯ РАБОТА № 8.**

**1.Тема:** Сравнительная характеристика Обломова и Штольца (по роману И. Гончарова «Обломов»).

**2.Количество часов:** 2

**3.Цель работы:** научиться работать с текстом романа, вычленять из него главное, систематизировать имеющийся материал.

**4.Общие указания к выполнению работы:** изучить указания по составлению сравнительной характеристики героев и представить работу в виде сводной таблицы, отражающей критерии оценки персонажей.

**5.Форма отчетности и контроля:** сдать таблицу, выступление на уроке.

## **ВНЕАУДИТОРНАЯ САМОСТОЯТЕЛЬНАЯ РАБОТА № 9.**

**1.Тема:** Конспект статьи Д.Писарева "Базаров" или Н.Страхова "Роман "Отцы и дети" И.С. Тургенева" (конспект по образу Базарова).

**2.Количество часов:** 3

**3.Цель работы:** научиться работать с критической статьёй, вычленять из неё главное, систематизировать имеющийся материал.

**4.Общие указания к выполнению работы:** изучить алгоритм работы с критической статьёй и составить конспект статьи Д. Писарева или Н. Страхова, раскрывая суть образа главного героя (Е. Базаров) романа И.С. Тургенева «Отцы и дети».

**5.Форма отчетности и контроля:** сдать конспект статьи, выступление на уроке.

### **ВНЕАУДИТОРНАЯ САМОСТОЯТЕЛЬНАЯ РАБОТА № 10.**

**1.Тема:** Сочинение по роману И.С. Тургенева «Отцы и дети»:

1. Отражение общественной борьбы 60-х гг. XIX века в романе "Отцы и дети".
2. Характер конфликта романа "Отцы и дети".
3. "Настоящие столкновения те, в которых обе стороны до известной степени правы" (И. Тургенев).
4. "Величайшие государства рушились по вине молодых и охранялись и восстанавливались стариками" (Цицерон).
5. Смысл заглавия романа "Отцы и дети".
6. Нигилизм и нигилисты.
7. Базаров — "лицо трагическое" (Д. Писарев).
8. "Беспокойный и тоскующий Базаров — признак великого сердца" (Ф. Достоевский).
9. Авторская позиция в романе "Отцы и дети" и способ ее выражения.
10. Женские образы в романе.

**2.Количество часов:** 3

**3.Цель работы:** формирование умения строить письменное продуктивное высказывание, умения анализировать художественное произведение, соблюдая нормы литературного языка.

**4.Общие указания к выполнению работы:** изучить методические рекомендации «Сочинение на литературную тему» и написать сочинение по роману И.С. Тургенева «Отцы и дети», выбрав одну из предложенных тем.

**5.Форма отчетности и контроля:** сдать сочинение.



## **ВНЕАУДИТОРНАЯ САМОСТОЯТЕЛЬНАЯ РАБОТА № 11.**

**1.Тема:** Подготовить доклад на одну из тем: "Любовная лирика Н.А. Некрасова. "Панаевский" цикл", «Крестьянская тема в лирике Н.А. Некрасова».

Цель задания: Овладение умением представлять тексты в виде тезисов, конспектов, аннотаций, рефератов, сочинений различных жанров.

**2.Количество часов:** 2

**3.Цель работы:** научиться осуществлять подбор необходимой литературы, интернет-сайтов, вычленять из них главное, систематизировать имеющийся материал.

**4.Общие указания к выполнению работы:** изучить учебную литературу:

1.Лебедев Ю.В. Русская литература XIX века (ч.1,2)/ М.: «Просвещение», 2010.

2. Литература в схемах и таблицах. С-П.: "Тригон", 2006г.

3. В.И. Сахаров, С.А.Зинин Литература 10 кл. Учебник.Ч1., М.: "Русское слово", 2008г.

Подготовить доклад, учитывая методику работы над докладом.

**5.Форма отчетности и контроля:** выступление на уроке.

## **ВНЕАУДИТОРНАЯ САМОСТОЯТЕЛЬНАЯ РАБОТА № 12.**

**1.Тема:** Сочинение по поэме Н.А. Некрасова «Кому на Руси жить хорошо»

1. Тема женской доли в поэме Н.А. Некрасова "Кому на Руси жить хорошо"
2. Картины народной жизни в поэме Н.А.Некрасова "Кому на Руси жить хорошо"
3. Сатирическое изображение помещиков в поэме "Кому на Руси жить хорошо"
4. Барин и мужик в поэме Н.А. Некрасова "Кому на Руси жить хорошо"
5. Изображение народа в поэме Некрасова "Кому на Руси жить хорошо"
6. Некрасов. Образы помещиков в поэме Н.А. Некрасова "Кому на Руси жить хорошо"

**2.Количество часов:** 3

**3.Цель работы:** формирование умения строить письменное продуктивное высказывание, умения анализировать художественное произведение, соблюдая нормы литературного языка.

**4.Общие указания к выполнению работы:** изучить методические рекомендации «Сочинение на литературную тему» и написать сочинение по поэме Н. Некрасова «Кому на Руси жить хорошо», выбрав одну из предложенных тем.

**5.Форма отчетности и контроля:** сдать сочинение.

### **ВНЕАУДИТОРНАЯ САМОСТОЯТЕЛЬНАЯ РАБОТА № 13.**

**1.Тема:** Эссе на тему "Достоевский и его время" или "Нравственные уроки героев Достоевского".

**2.Количество часов:** 2

**3.Цель работы:** формирование умения писать сочинение в форме эссе, умения анализировать художественное произведение, соблюдая нормы литературного языка.

**4.Общие указания к выполнению работы:** изучить методические рекомендации «Как писать сочинение в жанре эссе».

**5.Форма отчетности и контроля:** сдать сочинение.

### **ВНЕАУДИТОРНАЯ САМОСТОЯТЕЛЬНАЯ РАБОТА № 14.**

**1.Тема:** Кутузов и Наполеон в романе-эпопее Л.Н. Толстого «Война и мир».

**2.Количество часов:** 2

**3.Цель работы:** формировать умения работать с текстом романа, вычленять из него главное, систематизировать имеющийся материал согласно плану.

**4.Общие указания к выполнению работы:** подготовить сообщение о героях романа Л. Н. Толстого по предложенному плану.

### *Кутузов и Наполеон в романе-эпопее «Война и мир»*

1. Исторические взгляды Л.Н. Толстого и их отражение в романе «Война и мир».
- А. Народ в понимании Толстого – главная, решающая сила истории.
- В. Основным критерием оценки исторической личности является отношение к народу, понимание его.
- С. Нет величия там, где нет простоты, добра и правды.
2. Кутузов – истинный вождь, избранный народом. Наполеон – олицетворение антинародных интересов и законов.

| Кутузов  | Наполеон  |
|--|---|
| <ol style="list-style-type: none"><li>1. Полководец народной войны, воплощение народной мудрости и патриотического чувства.</li><li>2. Полное подчинение интересам России и народа.</li><li>3. Верность долгу армии.</li><li>4. «Простота, доброта и правда» во внешнем облике Кутузова.</li></ol> | <ol style="list-style-type: none"><li>1. Командующий армией грабителей, мародёров и убийц.</li><li>2. Законченное проявление культа личности, мании величия.</li><li>3. Предательство по отношению к своей армии.</li><li>4. Сатирические краски при описании конкретных деталей.</li></ol> |

3. Образы Кутузова и Наполеона в идейной направленности романа Толстого.

**5.Форма отчетности и контроля:** выступление на уроке, сочинение.

### **ВНЕАУДИТОРНАЯ САМОСТОЯТЕЛЬНАЯ РАБОТА № 15.**

**1.Тема:** Сочинение по роману Л.Н. Толстого «Война и мир»:

1. Мысль народная" в романе "Война и мир".
2. Народ и личность в понимании Л. Н. Толстого.
3. Изображение народной войны в романе "Война и мир".
4. Московское дворянство в изображении Л. Н. Толстого.
5. Истинный и ложный патриотизм в романе "Война и мир".
6. Путь исканий Пьера Безухова.
7. Естественность как мерило нравственности человека в романе "Война и мир".
8. "Нет величия там, где нет простоты, добра и правды".
9. "Что такое настоящая жизнь?"
- 10.В романах Толстого "душа человеческая изображается с реальностью, еще небывалой в нашей литературе" (Н. Н. Страхов).

**2.Количество часов:** 3

**3.Цель работы:** формирование умения строить письменное продуктивное высказывание, умения анализировать художественное произведение, соблюдая нормы литературного языка.

**4.Общие указания к выполнению работы:** изучить методические рекомендации «Сочинение на литературную тему» и написать сочинение по роману Л.Н. Толстого «Война и мир», выбрав одну из предложенных тем.

**5.Форма отчетности и контроля:** сдать сочинение.

## **ВНЕАУДИТОРНАЯ САМОСТОЯТЕЛЬНАЯ РАБОТА № 16.**

**1.Тема:** Целостный анализ рассказа А.П. Чехова (по выбору студента)

**2.Количество часов:** 2

**3.Цель работы:** формирование умения анализировать рассказ как малую форму эпоса.

**4.Общие указания к выполнению работы:** изучить методические рекомендации «План анализа рассказа».

**5.Форма отчетности и контроля:** сдать сочинение.

## **ВНЕАУДИТОРНАЯ САМОСТОЯТЕЛЬНАЯ РАБОТА № 17.**

**1.Тема:** Сочинение по пьесе А.П. Чехова «Вишнёвый сад»:

1. Вишневый сад» — пьеса о прошлом, настоящем и будущем
2. Мир новый и мир старый в пьесе А. П. Чехова «Вишневый сад»
3. Образ вишневого сада в сознании героев пьесы «Вишневый сад»
4. Разлад между желаниями и возможностью их осуществления в пьесе «Вишневый сад»

**2.Количество часов:** 3

**3.Цель работы:** формирование умения строить письменное продуктивное высказывание, умения анализировать художественное произведение, соблюдая нормы литературного языка.

**4.Общие указания к выполнению работы:** изучить методические рекомендации «Сочинение на литературную тему» и написать сочинение по пьесе А.П. Чехова «Вишнёвый сад», выбрав одну из предложенных тем.

**5.Форма отчетности и контроля:** сдать сочинение.

### **ВНЕАУДИТОРНАЯ САМОСТОЯТЕЛЬНАЯ РАБОТА № 18.**

**1.Тема:** Сочинение-рецензия «Произведение зарубежной литературы 19 в., взволновавшее меня»

**2.Количество часов:** 2

**3.Цель работы:** формирование умения писать сочинение-рецензию, умения анализировать художественное произведение, соблюдая нормы литературного языка.

**4.Общие указания к выполнению работы:** изучить методические рекомендации «Как писать сочинение-рецензию».

**5.Форма отчетности и контроля:** сдать сочинение.

### **ВНЕАУДИТОРНАЯ САМОСТОЯТЕЛЬНАЯ РАБОТА № 19.**

**1.Тема:** Подготовка мультимедийной презентации на тему: «Неповторимость развития русской культуры в начале 20 века»

**2.Количество часов:** 2

**3.Цель работы:** развитие познавательных способностей и активности студентов: творческой инициативы, самостоятельности, ответственности, организованности.

**4.Общие указания к выполнению работы:** изучить рекомендации по созданию презентаций и подготовить мультимедийную презентацию на предложенную тему.

**5.Форма отчетности и контроля:** показ на уроке.

## **ВНЕАУДИТОРНАЯ САМОСТОЯТЕЛЬНАЯ РАБОТА № 20.**

**1.Тема:** Сочинение-эссе на тему «Любовь – это когда хочется того, чего нет и не бывает?» (по рассказам о любви И.А. Бунина и А. И.Куприна)

**2.Количество часов:** 2

**3.Цель работы:** формирование умения писать сочинение в форме эссе, умения анализировать художественное произведение, соблюдая нормы литературного языка.

**4.Общие указания к выполнению работы:** изучить методические рекомендации «Как писать сочинение в жанре эссе».

**5.Форма отчетности и контроля:** сдать сочинение.

## **ВНЕАУДИТОРНАЯ САМОСТОЯТЕЛЬНАЯ РАБОТА № 21.**

**1.Тема:** Составить конспект по теме «Серебряный век русской поэзии».

**2.Количество часов:** 2

**3.Цель работы:** научиться осуществлять подбор необходимой литературы, интернет-сайтов, вычленять из них главное, систематизировать имеющийся материал.

**4.Общие указания к выполнению работы:** изучите рекомендации по составлению конспекта и оформите его согласно указаниям; раскрыть суть понятий «Серебряный век», «символизм», «акмеизм», «футуризм».

**5.Форма отчетности и контроля:** выступление на уроке, индивидуальная проверка конспекта.

## **ВНЕАУДИТОРНАЯ САМОСТОЯТЕЛЬНАЯ РАБОТА № 22.**

**1.Тема:** Об одном стихотворении Серебряного века (по творчеству поэтов-символистов).

**2.Количество часов:** 2

**3.Цель работы:** формирование умения анализировать поэтический текст.

**4.Общие указания к выполнению работы:** изучить методические рекомендации «План анализа поэтического текста» и выполнить анализ стихотворения одного из поэтов-символистов ( А. Блок, В. Брюсов, К. Бальмонт и др.)

**5.Форма отчетности и контроля:** сдать анализ стихотворения.

### **ВНЕАУДИТОРНАЯ САМОСТОЯТЕЛЬНАЯ РАБОТА № 23.**

**1.Тема:** Сочинение-рассуждение на тему «Что лучше: истина или сострадание?» (по пьесе М. Горького «На дне»)

**2.Количество часов:** 2

**3.Цель работы:** формирование умения писать сочинение-рассуждение, умения анализировать художественное произведение, соблюдая нормы литературного языка.

**4.Общие указания к выполнению работы:** изучить методические рекомендации «Как писать сочинение на литературную тему».

**5.Форма отчетности и контроля:** сдать сочинение.

### **ВНЕАУДИТОРНАЯ САМОСТОЯТЕЛЬНАЯ РАБОТА № 24.**

**1.Тема:** Характеристика «трилогии очеловечивания» А. Блока (составить тезисный план).

**2.Количество часов:** 2

**3.Цель работы:** способствовать формированию умений по сжатию исходного текста.

**4.Общие указания к выполнению работы:**

Прочитать статью в учебнике (Агеносов В.В. Русская литература XX века (ч.1)М.: «Дрофа», 2011./ статья «Художественный мир поэта», с.77-90) и составить тезисный план, помня о том что тезисы-это краткое изложение основных положений статьи, книги, доклада; это выводы, обобщения,

которые читатель выписывает в виде цитат или в собственной формулировке, если они имеют характер утверждения.

Чтобы правильно составить тезисы готового текста, надо научиться находить главное в тексте, в каждой его части. Составление тезисов какого-либо текста целесообразно начинать с составления плана этого текста. *Каждый тезис* в отличие от соответствующего пункта плана не просто называет ту или иную часть текста, озаглаживает её, а очень *коротко излагает мысль, основное положение, заключённое в этой части.*

**5.Форма отчетности и контроля:** сдать тезисный план.

## **ВНЕАУДИТОРНАЯ САМОСТОЯТЕЛЬНАЯ РАБОТА № 25.**

**1.Тема:** Сочинение-миниатюра на тему «Как я понимаю смысл финала поэмы А.Блока «Двенадцать»

**2.Количество часов:** 2

**3.Цель работы:** формирование умения писать сочинение-миниатюру, умения анализировать художественное произведение, соблюдая нормы литературного языка.

**4.Общие указания к выполнению работы:** изучить методические рекомендации «Как писать сочинение- миниатюру на литературную тему».

**5.Форма отчетности и контроля:** сдать сочинение.

## **ВНЕАУДИТОРНАЯ САМОСТОЯТЕЛЬНАЯ РАБОТА № 26.**

**1.Тема:** Подготовить сообщение тему: Подготовить сообщение на одну из предложенных тем по разделу «Литература 20-х годов»

**2.Количество часов:** 2

**3.Цель работы:** научиться осуществлять подбор необходимой литературы, интернет-сайтов, вычленять из них главное, систематизировать имеющийся материал.



**4.Общие указания к выполнению работы:** изучить учебную литературу по теме и подготовить сообщение, учитывая критерии оценивания информационного сообщения.

**5.Форма отчетности и контроля:** выступление на уроке.

#### **ВНЕАУДИТОРНАЯ САМОСТОЯТЕЛЬНАЯ РАБОТА № 27.**

**1.Тема:** Моё любимое стихотворение В.Маяковского: восприятие, истолкование, оценка (анализ стихотворения)

**2.Количество часов:** 2

**3.Цель работы:** формирование умения анализировать поэтический текст.

**4.Общие указания к выполнению работы:**изучить методические рекомендации «План анализа поэтического текста» и выполнить анализ стихотворения В.Маяковского.

**5.Форма отчетности и контроля:** сдать анализ стихотворения.

#### **ВНЕАУДИТОРНАЯ САМОСТОЯТЕЛЬНАЯ РАБОТА № 28.**

**1.Тема:** Моё любимое стихотворение С.Есенина: восприятие, истолкование, оценка (анализ стихотворения)

**2.Количество часов:** 2

**3.Цель работы:** формирование умения анализировать поэтический текст.

**4.Общие указания к выполнению работы:** изучить методические рекомендации «План анализа поэтического текста» и выполнить анализ стихотворения С. Есенина.

**5.Форма отчетности и контроля:** сдать анализ стихотворения.

## **ВНЕАУДИТОРНАЯ САМОСТОЯТЕЛЬНАЯ РАБОТА № 29.**

**1.Тема:** Составить хронологическую таблицу «Жизнь и творчество М.И. Цветаевой».

**2.Количество часов:** 2

**3.Цель работы:** научиться осуществлять подбор необходимой литературы, вычленять главное, систематизировать имеющийся материал в виде таблицы.

**4.Общие указания к выполнению работы:** изучите рекомендации по составлению хронологической таблицы и оформите её согласно указаниям.

**5.Форма отчетности и контроля:** выступление на уроке, индивидуальная проверка таблицы.

## **ВНЕАУДИТОРНАЯ САМОСТОЯТЕЛЬНАЯ РАБОТА № 30.**

**1.Тема:** Составить тезисы по статье «Своеобразие лирики М. Цветаевой».

**2.Количество часов:** 2

**3.Цель работы:** способствовать формированию умений по сжатию исходного текста в виде тезисов.

**4.Общие указания к выполнению работы:**

Прочитать статью в учебнике (Агеносов В.В. Русская литература XX века (ч.1) М.: «Дрофа», 2011./ статья «Художественный мир поэта», с.352-367) и составить тезисы, помня о том, что **тезисы**-это краткое изложение основных положений статьи, книги, доклада; это выводы, обобщения, которые читатель выписывает в виде цитат или в собственной формулировке, если они имеют характер утверждения.

Тезис – положение, кратко излагающее какую-либо идею, а также одну из основных мыслей лекции, доклада, сочинения. Тезисы — вид записи при чтении, позволяющий обобщить материал, изложить его суть в кратких формулировках, раскрывающих все произведение (статью, доклад, параграф). В отличие от конспекта они дают возможность раскрыть содержание читаемого материала независимо от последовательности его изложения в тексте. Тезисы могут быть простыми и краткими (включать

только основные положения), а также сложными и полными (включать, кроме основных, второстепенные положения). Они должны вытекать один из другого. Некоторые положения могут быть объединены не в порядке следования в тексте, а в их логической связи. Часть текстов может записываться в виде цитат. Основой для составления текстов является логико - структурная схема текста.

1. Познакомься с содержанием материала, обрати внимание на шрифтовые выделения, эта подсказка тебе поможет в работе.

2. Разбей текст на смысловые блоки (с помощью плана или подчеркиванием).

3. Определи главную мысль каждой части (можно подчеркиванием).

4. Осмысли суть выделенного, сформулируй своими словами или найди подходящую формулировку в тексте.

5. Тезисы пронумеруй – это позволит сохранить логику авторских суждений.

6. Отделяй пробельной строкой один тезис от другого—это облегчит последующую работу с ними.

Чтобы правильно составить тезисы готового текста, надо научиться находить главное в тексте, в каждой его части. Составление тезисов какого-либо текста целесообразно начинать с составления плана этого текста. *Каждый тезис* в отличие от соответствующего пункта плана не просто называет ту или иную часть текста, озаглавливает её, а очень *коротко излагает мысль, основное положение, заключённое в этой части.*

**5.Форма отчетности и контроля:** сдать тезисы по статье.

## **ВНЕАУДИТОРНАЯ САМОСТОЯТЕЛЬНАЯ РАБОТА № 31.**

**1.Тема:** Прочитать статью «Утро акмеизма» и подготовить сообщение о принципах творчества О. Мандельштама.

**2.Количество часов:** 2

**3.Цель работы:** научиться осуществлять подбор необходимой литературы, интернет-сайтов, вычленять из них главное, систематизировать имеющийся материал.

**4.Общие указания к выполнению работы:** изучить учебную литературу по теме и подготовить сообщение, учитывая критерии оценивания информационного сообщения.

**5.Форма отчетности и контроля:** выступление на уроке.

## **ВНЕАУДИТОРНАЯ САМОСТОЯТЕЛЬНАЯ РАБОТА № 32.**

**1.Тема:** Написать план сочинения по одной из предложенных тем (по роману Булгакова М.А. «Белая гвардия»)

**2.Количество часов:** 2

**3.Цель работы:** научиться осуществлять анализ литературного произведения систематизировать имеющийся материал, используя план как один из приёмов сжатия текста.

**4.Общие указания к выполнению работы:**

Есть несколько видов переработки, **сокращения текста:** составление плана, тезисов, конспекта, реферата, аннотации. Сокращать текст можно разными способами:

1. исключить отдельные его части (соответствующие определённым пунктам плана);
2. сократить пересказ, изложение каждой части;
3. заменить развёрнутые предложения более простыми.

При сокращении текста придерживайтесь следующего порядка:

1. составьте подробный план и наметьте части, которые можно сократить;
2. в каждой части выделите главное, которое необходимо оставить;
3. сделайте более короткими предложения.

Важно, чтобы в сокращённом тексте были сохранены ключевые слова.

**5.Форма отчетности и контроля:** сдать план сочинения.

## **ВНЕАУДИТОРНАЯ САМОСТОЯТЕЛЬНАЯ РАБОТА № 33.**

**1.Тема:** выполнение реферата по теме «Роман-эпопея М. Шолохова «Тихий Дон». Неповторимость изображения русского характера в романе».

**2.Количество часов:** 2

**3.Цель работы:** научиться осуществлять подбор необходимой литературы, интернет-сайтов, вычленять из них главное, систематизировать имеющийся материал.

**4.Общие указания к выполнению работы:** выполнить реферат по теме «Роман-эпопея М. Шолохова «Тихий Дон». Неповторимость изображения русского характера в романе», опираясь на методические указания.

**5.Форма отчетности и контроля:** сдать реферата.

### **ВНЕАУДИТОРНАЯ САМОСТОЯТЕЛЬНАЯ РАБОТА № 34.**

**1.Тема:** Составить тезисы по статье «Художественный мир А.А.Ахматовой».

**2.Количество часов:** 2

**3.Цель работы:** способствовать формированию умений по сжатию исходного текста в виде тезисов.

**4.Общие указания к выполнению работы:**

Прочитать статью в учебнике (Агеносов В.В. Русская литература XX века (ч.1)М.: «Дрофа», 2011./ статья «Художественный мир поэта2, с.326-342) и составить тезисы, помня о том что тезисы-это краткое изложение основных положений статьи, книги, доклада; это выводы, обобщения, которые читатель выписывает в виде цитат или в собственной формулировке, если они имеют характер утверждения.

Чтобы правильно составить тезисы готового текста, надо научиться находить главное в тексте, в каждой его части. Составление тезисов какого-либо текста целесообразно начинать с составления плана этого текста. *Каждый тезис* в отличие от соответствующего пункта плана не просто называет ту или иную часть текста, озаглавливает её, а очень *коротко излагает мысль, основное положение, заключённое в этой части.*

**5.Форма отчетности и контроля:** сдать тезисы по статье.

## **ВНЕАУДИТОРНАЯ САМОСТОЯТЕЛЬНАЯ РАБОТА № 35.**

**1.Тема:** выполнение рецензии на одно из произведений 50-80-х годов 20 века ( произведение любого жанра: стихотворение, драма, роман, рассказ и т.п)

**2.Количество часов:** 2

**3.Цель работы:** формирование умения писать рецензию на литературное произведение.

**4.Общие указания к выполнению работы:** написать рецензию, опираясь на рекомендации «Как писать сочинение-рецензию».

**5.Форма отчетности и контроля:** сдать рецензию.

### **7. Методические рекомендации**

**1. Подготовка информационного сообщения** – это внеаудиторная самостоятельная работа по подготовке небольшого по объему устного сообщения для озвучивания на семинаре, практическом занятии. Сообщаемая информация носит характер уточнения или обобщения, несет новизну, отражает современный взгляд по определенным проблемам.

Сообщение отличается от докладов и рефератов не только объемом информации, но и ее характером – сообщения дополняют изучаемый вопрос фактическими или статистическими материалами. Оформляется задание письменно, оно может включать элементы наглядности (иллюстрации, демонстрацию).

*Критерии оценки:*

- соответствие содержания теме;
- глубина проработки материала;
- грамотность и полнота использования источников;
- наличие элементов наглядности.

### **2.Методика работы над докладом**

**Доклад** - это развёрнутое рассуждение, отличающееся полнотой раскрытия темы и законченностью.

Доклад - наиболее сложная и ответственная форма устных выступлений.

Доклад - публичное сообщение, представляющее собой развёрнутое изложение на предложенную тему. (С.И.Ожегов «Словарь русского языка»)

### **Признаки доклада:**

- передача информации в устной форме;
- наличие «обратной связи» (реакция на слова докладчика);
- сложная взаимосвязь между книжной речью и её устным воплощением;
- предварительная подготовка доклада;
- выдержанность материала в строго научном стиле;
- использование технических средств, наглядных пособий;
- особые языковые клише, характерные для доклада.

### **Этапы подготовки доклада:**

1. выбор и осознание темы;
2. подбор материала, его изучение и анализ;
3. разработка плана доклада;
4. работа над композицией (наиболее распространённая трёхчастная структура: вступление, главная часть, заключение);
5. написание текста выступления;
6. редактирование, переработка текста;
7. оформление доклада;
8. выступление с докладом.

### **Рекомендации по выступлению с докладом**

Главная задача устного выступления - это общение, это возможность до своего слушателя информацию, убедить его, доказать свою точку зрения. Что поможет успешно выступить?

Доклад, как и любое выступление, готовится заранее. Кратко, в виде тезиса, конспектируется каждое положение. Общий тезис подтверждается частными тезисами. Для каждого тезиса подбираются доказательства: факты, примеры, цифры. Заранее продумываются необходимые выводы и обобщения.

В зависимости от главной мысли, основного тезиса, тех задач и целей, которые ставятся в докладе, строится выступление: с чего начать, как овладеть вниманием аудитории, как привлечь на свою сторону скептически настроенную её часть и постараться убедить в том, о чём вы будете говорить. От того, как присутствующие относятся к вашей идее, к вашим мыслям, во многом зависит ход вашего доклада, его построение: ясным становится, какой аспект надо усилить, какой проиллюстрировать примерами, обосновать авторитетными ссылками, а какой - можно не развёртывать или совсем опустить.

Доклад выигрывает, если перед слушателями ставятся некоторые проблемы, и они тут же решаются или самим докладчиком, или совместно со слушателями.

Доклад хорошо воспринимается, если он так или иначе затрагивает жизнь, интересы, проблемы той аудитории, перед которой вы выступаете, её сегодняшние заботы и тревоги, перспективы и ожидания.

Выступая с докладом, можно пользоваться тезисами и рабочими записями, чтобы не потерять нить выступления.

Постарайтесь по краткому плану своего доклада предварительно продумать всё своё выступление, а затем наедине или перед кем-либо из товарищей произнесите его вслух. Так вы сможете понаблюдать за своей дикцией, тембром голоса, темпом речи, паузами, проверить себя в правильности произношения отдельных слов. Заранее прорепетировав своё выступление, вы наметите себе, в каких местах речи надо усилить голос, где сделать паузы, где потребуются жесты, вопросы к слушателям.

### **Критерии оценки доклада:**

- соответствие теме;
- актуальность содержания;



- степень раскрытия сущности вопроса;
- новизна текста;
- информационная насыщенность и доступность изложения;
- структурная организованность и логичность;
- теоретическая обоснованность и практическая значимость выводов;
- грамматическая правильность и стилистическая выразительность текста;
- стилевое единство;
- соблюдение требований к оформлению;
- целесообразность применения наглядности.

### **3.Сочинение на литературную тему**

Сочинение предполагает грамотное, логически последовательное, эмоциональное и стилистически правильное изложение своих мыслей на заданную тему, глубокое понимание и оценку литературного произведения в его связи с общественными и культурными событиями в истории народа и современностью, знание элементов теории литературы, основных литературно-критических работ. Это *ваша интерпретация* авторского текста.

#### **Основные требования к сочинению**

Соответствие теме.

Содержательность и лаконичность, глубина и полнота раскрытия темы.

Доказательность высказанной мысли, аргументированность  
выдвинутого положения.

План и логичность, последовательность изложения.

Самостоятельность мышления.

Оригинальность, стилевое единство и выразительность повествования.

Общие требования к слогу:

- Ясность и чистота языка (грамматическая правильность речи, соответствие литературным нормам);

- Точность и краткость (подбор слов, передающих именно те мысли, какие пишущий хотел выразить, отсутствие в предложении лишних слов);
  - Простота и красота (доступность для понимания, совершенство речи, искренность, отсутствие заумных фраз, вычурных слов и оборотов, ложного пафоса, надуманных эмоций, стандартных, примитивных выражений, словесных штампов);
  - Образность (выразительность, эмоциональность изложения, вызывающие наглядные представления, определённые чувства).
8. Смысловая точность эпиграфов и цитат.
9. Достоверность в освещении литературных и исторических фактов.
10. Правильное словоупотребление, грамматико-стилистическая грамотность, соблюдение норм литературного языка.

*Тема сочинения* - это то, что положено в основу содержания, это анализируемый предмет. Любая тема обязательно содержит в себе проблему - вопрос, требующий исследования и разрешения.

*Идея (главная мысль сочинения)* - это ваш ответ на вами поставленный в теме вопрос. Значит, любая тема содержит в себе проблему-вопрос, которую сам пишущий должен увидеть, понять, осмыслить и раскрыть.

#### 4. Как писать сочинение-миниатюру

*Основные требования* к содержанию творческой работы - сочинению-миниатюре:

- • хорошее знание материала;
- • чётко продуманная логика раскрытия вопроса (темы);
- • использование наиболее убедительных доказательств;
- • образность изложения, стилистическая, орфографическая и пунктуационная грамотность.
- • предельный лаконизм.

Сначала вдумайтесь в тему, в её содержание. Чем будет ваш ответ: повествованием, описанием или небольшим исследованием.

Затем ещё раз вернитесь к заданию, для размышления необходимо:

- • понять задание (вопрос);
- • отобрать необходимый для решения фактический материал;
- • распределить (сгруппировать) его по общим основаниям;

- • сравнить для установления между группами сходства или различия;
- • сделать выводы, обобщения.

И при этом не забывать: всё должно быть «уложено» в полторы-две страницы школьной тетради.

### **Образец.**

*Задание.* Роль музыки в романе И.С.Тургенева «Отцы и дети»

*Обдумывание задания.* Совершенно очевидно, что, прежде всего, следует вспомнить фактический материал: «музыкальные страницы» романа, т.е. те, где «звучит» музыка или говорят о музыке. Затем распределить эти «страницы» по их роли и значению: помогает ли музыка в решении каких-то проблем, в понимании смысла того или иного эпизода.. И выводы: что же дают эти «музыкальные страницы» читателю?

## **5.План анализа поэтического текста.**

Анализируя стихотворение, вы должны показать, как понимаете и воспринимаете стихотворный текст (идею, чувства, образы, какими средствами они создаются). Для более глубокого понимания текста нужно мобилизовать весь свой культурный кругозор, потому что анализируемое произведение нужно попытаться вписать в контексте творческого пути поэта, литературного направления, в культурологический контекст эпохи, замечая в стихотворении приметы времени, особенности стиля поэта. Принципиально важно анализировать стихотворение в единстве формы и содержания.

### **Примерный вариант анализа стихотворения**

I.

1. В чём своеобразие лирики автора, её значимость как явления национальной культуры?
2. Как творческая история стихотворения в контексте творческой биографии поэта помогает войти в художественный мир стихотворения?

3. К какому виду лирики относится стихотворение?
4. Какие мысли и чувства вызывает?

П.

1. Есть ли у стихотворения название? Что отражается в нём?
2. Кому посвящено стихотворение? (Если посвящение есть.) В чём смысл посвящения?
3. Композиция стихотворения: строфы, их связь между собой. Особенности стиха.
4. Какая картина нарисована в начале стихотворения, и с помощью каких художественных средств она создаётся?
5. Каковы мысли, чувства лирического героя? С помощью каких художественных средств это передаётся?
6. Как движется поэтическая мысль от начала к финалу? Как она развивается, в какой момент достигает кульминации? Какими художественными средствами это выражено?
7. В каких образах воплощаются мотивы стихотворения?
8. Находит ли лирический конфликт своё разрешение? Какими поэтическими средствами это выражено?
9. Как достигается автором эмоционально-смысловая цельность стихотворения?

### **Моё любимое стихотворение: восприятие, истолкование, оценка**

**Восприятие.** Речь может идти о вашем личном интеллектуально-эмоциональном восприятии стихотворения. Вы можете написать о том, какой отклик нашло в вас это произведение, какие мысли и чувства вызвало. Также речь может идти о восприятии стихотворения современниками автора, его единомышленниками и оппонентами, критиками и литературоведами, композиторами и художниками.

**Истолкование.** Истолкование есть анализ стихотворения в единстве его содержания и формы. Анализировать стихотворение необходимо с учётом контекста творчества автора и русской поэзии в целом, а также своеобразия лирики как рода литературы. В сочинении возможны ссылки на истолкование стихотворения специалистами-литературоведами, сопоставления различных точек зрения.

**Оценка-** это замечания о той или иной стороне мастерства автора стихотворения и вывод о художественной ценности исследуемого текста, месте произведения в творчестве автора, литературе в целом. Оценка - это и точки зрения (оценки) других авторов и ваше собственное мнение, сформировавшееся в процессе анализа произведения.

## **6.Как составить хронологическую таблицу**

1. Прочитайте полностью тему, по которой предстоит составлять хронологическую таблицу.
2. Читая второй раз, выделите основные события, которые войдут в хронологическую таблицу.
3. Подготовьте в тетради основу таблицы. Обычно, она выглядит следующим образом:

| Дата | Событие |
|------|---------|
|------|---------|

Строчек в таблице может быть столько, сколько дат и событий вы запишите.

4. Читая текст еще раз, заполните таблицу.
5. Выписывайте в хронологическую таблицу только те события, которые имеют непосредственное отношение к данной теме.
6. После таблицы надо сделать вывод о том, какие события в жизни писателя оказали влияние на его творчество; на становление его как писателя-реалиста.

## **7.Подготовка мультимедийной презентации.**

### **Как подготовить учебную презентацию**

Основной единицей электронной презентации в среде PowerPoint является слайд или кадр. Основные правила подготовки учебной презентации

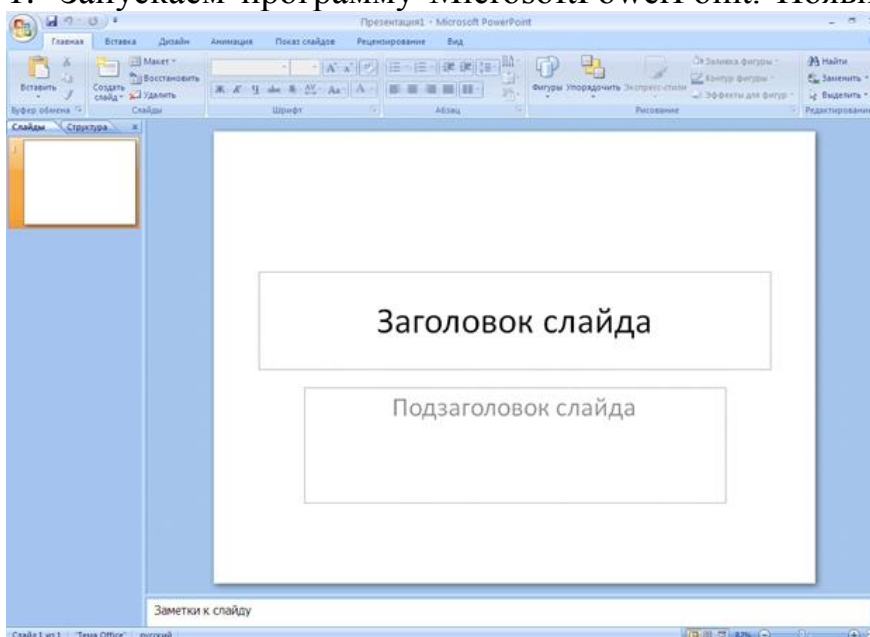
- при создании мультимедийного пособия не следует увлекаться и злоупотреблять внешней стороной презентации, т.к. это может снизить эффективность презентации;
- одним из важных элементов является сохранение единого стиля и формы представления учебного материала;
- при создании предполагается ограничиться использованием двух или трех шрифтов;
- вся презентация должна выполняться в одной цветовой палитре;
- тексты презентации не должны быть большими. Выгоднее использовать сжатый информационный стиль;

- нужно вместить максимум информации в минимуме слов, привлечь и удержать внимание студентов;
- при подготовке мультимедийных презентаций возможно использование ресурсов сети Интернет, современных мультимедийных энциклопедий и электронных учебников.

Обязательными структурными элементами являются:

- обложка;
- титульный слайд;
- оглавление;
- учебный материал (схемы, таблицы, текст, иллюстрации);
- словарь терминов;
- информационные ресурсы по теме.

1. Запускаем программу Microsoft PowerPoint. Появится вот такое окно:

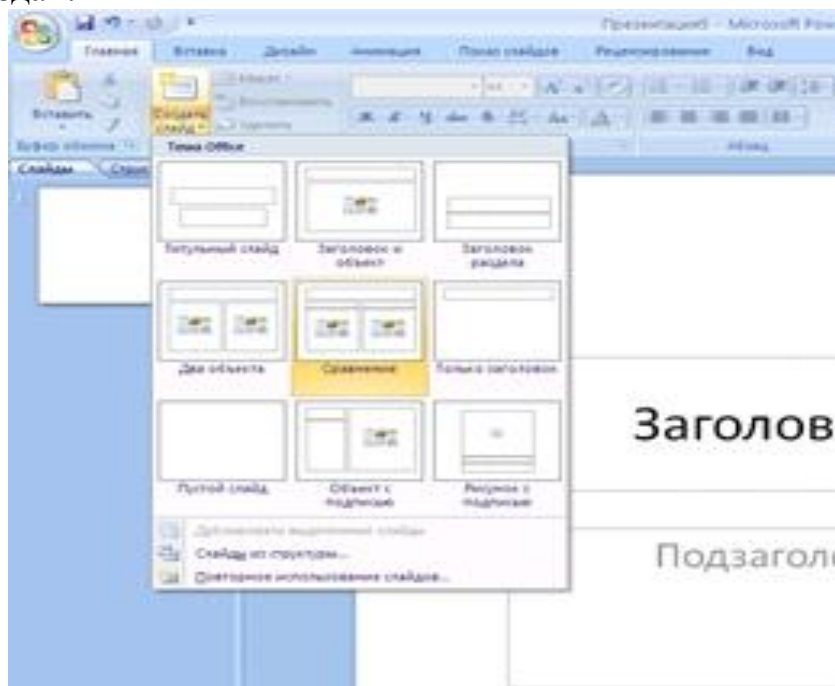


2. Интерфейс Microsoft PowerPoint 2007 представлен в виде ленты, которая содержит группу вкладок. На каждой вкладке находятся разнообразные инструменты, с помощью которых творится презентация. Лента выглядит вот так:

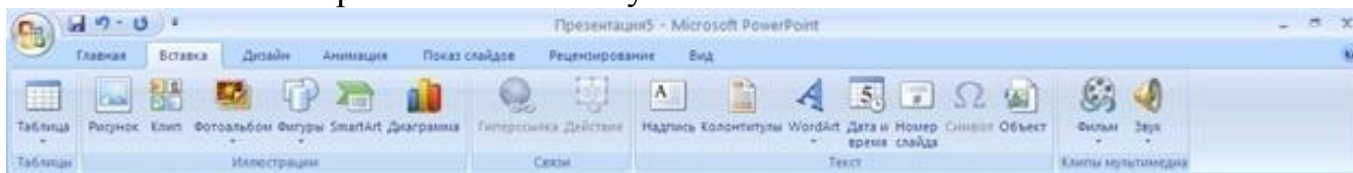


3. Пунктирными линиями на слайде показаны так называемые «местозаполнители» — сюда вы вставляете текст, картинки, графики — все, что вы хотите показать. Местозаполнители можно перетаскивать по слайду, изменять их размер, поворачивать, удалять, добавлять. Чтобы создать новый слайд, нужно перейти на вкладку «Главная» и щелкнуть на кнопке «Создать слайд». Здесь можно выбрать подходящий

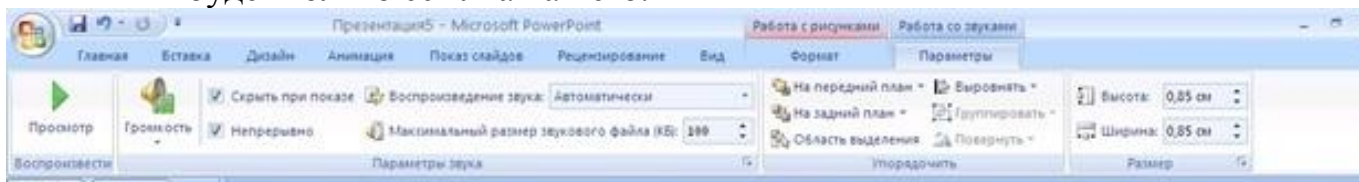
из готовых макетов слайдов, затем щелкнуть по нему — новый слайд создан.



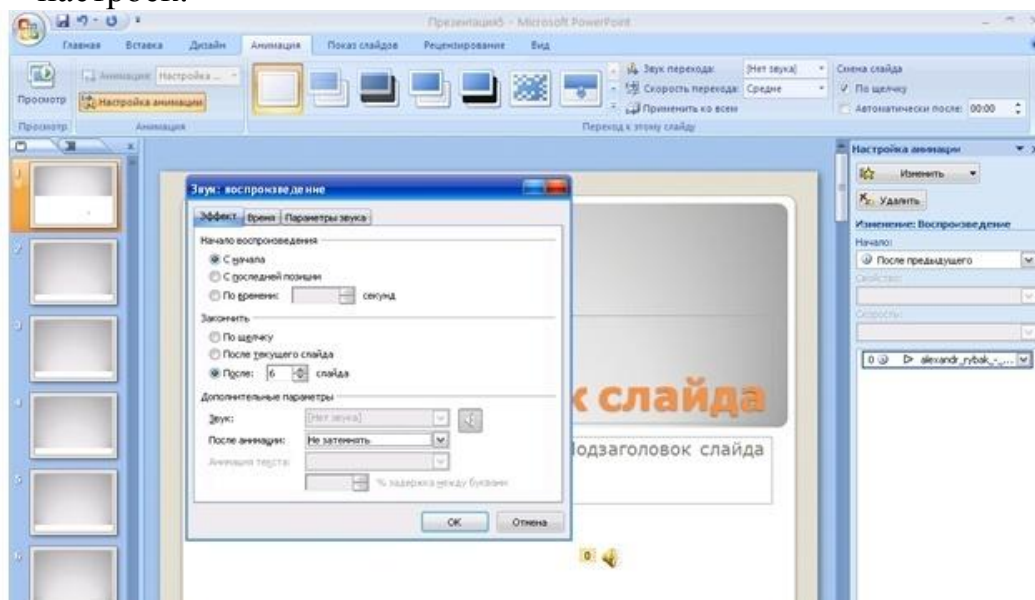
4. Для оформления дизайна слайдов необходимо перейти на вкладку «Дизайн». Здесь можно выбрать готовую тему оформления или создать свою, меняя цвет и стиль фона, шрифт и пр. Здесь же можно изменить ориентацию слайда (книжная или альбомная) и его размер.
5. Для того, что бы вставить картинку, диаграмму, аудио фрагмент и пр., необходимо перейти на вкладку «Вставка». К примеру, чтобы вставить рисунок, нужно щелкнуть по кнопке «Рисунок», найти его на своем компьютере и нажать кнопку Ok.



6. Чтобы добавить звуковой файл, нужно щелкнуть по кнопке «Звук» и выбрать звуковой файл со своего компьютера. На вкладке «Параметры — Работа со звуком» (эта вкладка появляется, когда я выделяю вставленный звуковой файл) можно настроить способ воспроизведения (автоматически или по щелчку), громкость и пр. Если хотите использовать в презентации звуковой файл размером больше 100 Кб (файл до 100 Кб сохранится в самой презентации), его необходимо сохранить вместе с презентацией — в самой презентации будет только ссылка на него.



7. Можно настроить звучание так, чтобы оно продолжалось на протяжении нескольких слайдов. Для этого переходим на вкладку «Анимация», щелкаем мышью по кнопке — «Настройка анимации». На панели справа щелкаем 2 раза мышью по вставленному музыкальному файлу (или щелкаем на стрелке справа от названия звукового файла и выбираем строку «Параметры эффекта») — появиться такое окно настроек:



8. На первой вкладке («Эффект») можно поставить время, с которого начнется воспроизводиться файл (например, 5-я секунда от начала ); можно выбрать количество слайдов, во время показа которых будут звучать эта композиция (например, выбрать «закончить после 6-го слайда»).

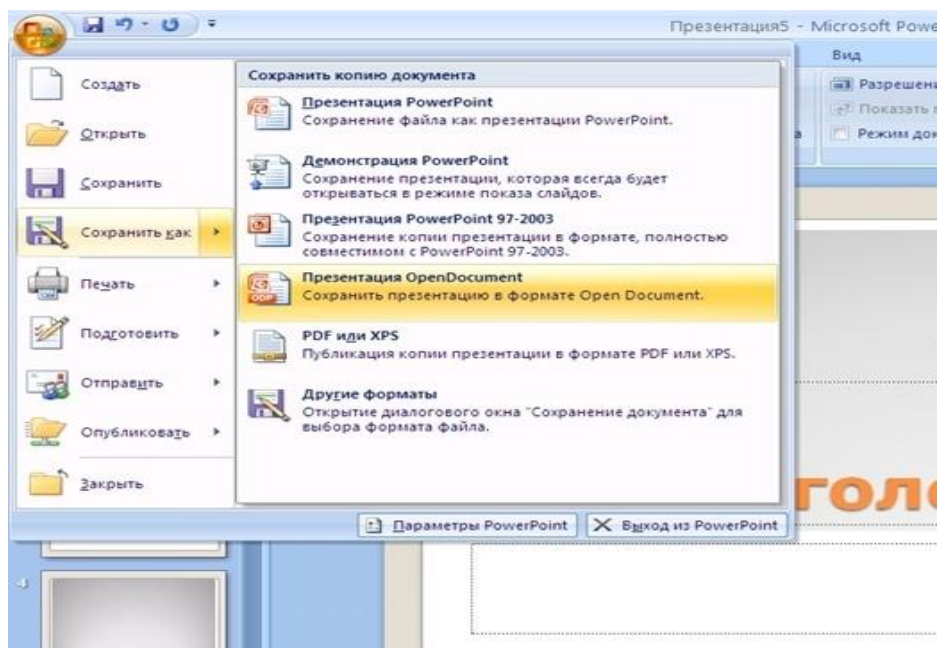
На вкладке «Время» можно установить задержку, с которой после показа слайда композиция начнет звучать.

С помощью инструментов вкладки «Анимация» можно для каждого слайда определить манеру его появления — новый слайд будет наезжать с угла, из центра предыдущего слайда и пр. Здесь же можно настроить смену слайдов — автоматически через определенное время или по щелчку.

После всего настраиваем показ слайдов — переходим на вкладку «Показ слайдов». Здесь можно настроить определенное время для показа каждого слайда — т.е. как бы отрепетировать показ презентации. Выбрать с какого слайда надо начинать презентацию и пр.

Теперь, когда все готово, нужно сохранить презентацию (не забудьте звуковые и видео файлы, если они используются в презентации).





## 8. Практические советы при работе над критическим материалом.

1. Внимательно прочитайте статью и определите: что является предметом рассмотрения критика (тема, идея, проблематика, система авторских взглядов, особенности художественного метода и т.д.).
2. Выделенные проблемы запишите в первой графе таблицы.
3. Вопросы, поднятые критиком в статье, выписываются друг от друга на расстоянии примерно 0,5-1 страницы в зависимости от объема статьи. Это нужно для того, чтобы напротив написанного вами вопроса разместить все относящиеся к нему мысли критика. Эти выписки должны составить таблицу. Таблица же предполагает аналитическую работу с текстом критической статьи, в ходе которой вы уже запоминаете ее содержание.
4. Перед конспектированием статьи выпишите не только ее название и автора, но и год создания и издания, т.к. определенная эпоха формирует определенные взгляды.

### Алгоритм работы с критической статьей:

1. Прочитайте полное название статьи и имя её автора.
2. Какому художественному произведению посвящена статья?
3. Прочитайте внимательно всю статью, легко карандашом отмечая то, что показалось наиболее важным и интересным.
4. Отметьте одинаковым способом (цифрой, кружочком, квадратиком и т.д.) места, написанные на одну тему.
5. Обращайте внимание на следующие темы, возможно, затронутые критиком в статье:
  - общая оценка произведения;

- высказывания о мастерстве автора;
- характеристика главных героев;
- сравнение данного произведения (или его героев) с другими произведениями этого или другого автора;
- роль пейзажа;
- язык произведения;
- типичность героев;
- правдивость изображения жизни;
- цель написания статьи;
- воздействие на читателя;
- актуальность произведения;
- роль композиции;
- осмысление предмета (содержания) произведения.

6. Используйте свои графические пометки, чтобы весь материал, посвященный конкретному вопросу, сосредоточить в одном месте, свести воедино и расположить под одним пунктом.

7. Старайтесь формулировать вопросы к статье из фраз, содержащихся ]ней.

### **Образец записи**

Конспект № 1

Статья Н.А. Добролюбова

(автор статьи)

«Луч света в тёмном царстве»

( о драме А.Н.Островского «Гроза»)

(полное название статьи)

Хрестоматия

историко-литературных материалов для 10 класса

Москва, «Просвещение», 1993 г.

( по какому источнику проводилась работа над конспектом)

| №  | Вопрос   | Цитата  | Стр. |
|----|--|---|------|
| 1. | «Гроза» есть<br>...самое<br>решительное<br>произведение<br>Островского | «...взаимные отношения самодурства и безгласности доведены в ней до самых трагических последствий...» «... фон пьесы...обнаруживающий шаткость и близкий конец самодурства».  | 17   |
| 2. | Характер<br>Катерины   | «.. шаг вперед не только в драматической деятельности Островского, но и во всей нашей литературе...» «Решительный и цельный характер, действующий в сердце Диких и Кабановых, является у Островского в женском типе...» | 18   |

#### **Рекомендации по написанию сопоставительных конспектов.**

1. Для работы над сопоставительным конспектом вам понадобятся одновременно две страницы тетради.
2. Запишите заголовок: «сопоставительный конспект по статьям...» (статьи разных критиков сопоставляются в том случае, если они написаны по одному произведению или анализируются одни и те же образы).

3. Сопоставительный конспект наглядно представит сходство или различие взглядов критиков на произведение, образы, какую-то проблему. Сделайте вывод.

| № вопроса | Вопрос или тезис | Высказывания одного критика по этому вопросу | Высказывания другого критика по этому вопросу |
|-----------|------------------|--|---|
|           |                  |  |   |

## 9. Сравнительная характеристика героев

Существуют 2 типа сравнения: по сходству и по противоположности (контрасту).

Типичная ошибка пишущих сочинение - сравнительную характеристику: упрощенный разбор образов. Сначала характеризуют одного героя, а потом другого. Получаются два маленьких сочинения о двух героях. А ведь надо вести параллельную характеристику, параллельный анализ, причем вначале целесообразно у рассмотреть общие черты, свойственные героям, а затем противоположное в них.

- Сравнить надо всегда по существенным, а не по второстепенным признакам, а также по признакам одним и тем же (происхождение, мировоззрение, нравственные качества одного - нравственные качества другого героя).
- Наконец, нужно выявлять сходство и различие одновременно. Одностороннее сравнение таит в себе опасность: если рассматривать только сходство или только различие, можно прийти к неполному, искаженному пониманию предметов, явлений, событий, героев.
- В одних случаях в сравнительной характеристике основное место отводится сходству (Дикой и Кабаниха), в других делается упор на различия (Катерина и Варвара). И соответственно в той или иной степени используются приемы сопоставления и противопоставления.

## Роль сравнительной характеристики

- Сравнительная характеристика усиливает эмоциональное впечатление, позволяет глубже проникнуть в сущность сопоставляемых (противопоставляемых) героев, осмыслить их роль в раскрытии всей системы образов произведения, его идейно-художественного своеобразия, полнее выявить авторское персонажам, к изображаемому.

| Критерий  | Обломов | Штольц |
|---|---------|--------|
| Внешность (когда они предстали перед читателем) |         |        |
| Происхождение                                   |         |        |
| Воспитание                                      |         |        |
| Образование                                     |         |        |
| Заложенная программа                            |         |        |
| Активность                                      |         |        |
| Взгляды на жизнь                                |         |        |
| Характеристика автора                           |         |        |
| Испытание любовью                               |         |        |
|   |         |        |

## 10. Как писать сочинение в жанре эссе

**Эссе** — жанр критики, литературоведения, характеризующийся свободной трактовкой какой-либо проблемы. Автор эссе анализирует избранную проблему (литературную, эстетическую, философскую), не заботясь о

систематичности изложения, аргументированности выводов, общепринятости вопроса. (Словарь литературоведческих терминов).

Литературный энциклопедический словарь: «**Эссе**- прозаическое сочинение небольшого объёма и свободной композиции, выражающее индивидуальные впечатления и соображения по конкретному поводу или вопросу и заведомо не претендующее на исчерпывающую трактовку предмета... Эссе предполагает новое, субъективно окрашенное слово о чём-либо...»

Разнородные определения данного понятия свидетельствуют о том, что единого образца эссе не было и не будет: жанр обновляется и развивается согласно велению времени.

Но при этом всё-таки эссе обладает совершенно чёткими **признаками**:

- субъективность, ярко выраженная позиция автора;
- отсутствие заданной композиции, свободная форма изложения;
- небольшой объём.

Главная задача человека, взявшегося за сочинение-эссе, раскрыть свой характер, своё мироощущение, но через призму восприятия художественного текста. Иными словами, эссе - это попытка разобраться в своих мыслях и чувствах, которые возникли под влиянием произведения. В этом жанре обязательно присутствует исследовательский момент, момент осмысления и анализа текста. Другое дело, что это осмысление ярко окрашено вашими эмоциями и опирается не столько на логические, сколько на ассоциативные связи. Всё это не отменяет необходимости чётко определить главную мысль работы и подчинить ей композицию сочинения.

**Эссе** (от франц. - проба, попытка) - прозаическое сочинение небольшого объёма и свободной композиции, выражающее индивидуальные впечатления и соображения по конкретному поводу или вопросу и заведомо не претендующее на исчерпывающий ответ. Это новое, зачастую необычное, субъективно окрашенное слово о чём-либо философского, литературно-критического, научно-популярного, публицистического или беллетристического характера. Эссе - это размышление по поводу услышанного, прочитанного, увиденного. Стил ь эссе отличается

образностью, афористичностью, парадоксальностью, установкой на разговорную интонацию и лексику.

### **11. План анализа рассказа.**

1. Главная тема рассказа.
2. Идеиная направленность рассказа (что хотел автор рассказать или донести до читателя).
3. Место действия.
4. Основные события.
5. Действующие лица (главные и второстепенные)
6. Внимание автора к духовному миру героев (нравственное и духовное развитие).
7. Роль пейзажа (с какой целью вводит его автор).
8. Роль автора в этом рассказе.
9. Мое отношение к героям и к рассказу в целом.

*Анализ произведения должен нести логическую направленность; частично иметь связный текст. Объем анализируемого произведения должен быть не менее 2 – 2.5 страниц.*

### **12. Как писать сочинение-рецензию**

Очень часто элементом сочинений становится рецензирование художественных произведений. Кроме того, существует самостоятельный вид работ - сочинение-рецензия.

**Рецензия** - это речевой жанр, в котором даются общая характеристика и оценка произведения искусства, науки на основе его анализа.

**Рецензия** - это жанр:

- • полифункциональный (совмещает функции информации, воздействия, убеждения, анализа);
- • аргументированный (обязательны обоснованность, объективность авторской оценки);
- • эмоциональный (допустимы субъективность, личные вкусы и пристрастия критика);
- • полиадресный (предназначен для широкого круга читателей);
- • преимущественно письменный;

- • индивидуальный (автор - конкретный человек);
- • стилистически гибридный (совмещает элементы публицистического стиля как основного и научного).

Обязательными **структурными элементами рецензии являются:**

- • сообщение о произведении искусства (автор, название, место и время создания и публикации);
- • общая характеристика-оценка произведения (с привлечением пересказа и комментария сюжета, описания кульминационного момента, цитирования и других приемов);
- • анализ содержания и формы произведения;
- • определение места произведения в творчестве автора или литературном процессе в целом;
- • привлечение внимания читателя (зрителя, слушателя) к рецензируемому произведению.

### **Сочинение-рецензия на художественное произведение**

1. Представление произведения. Общая характеристика-оценка.
2. Анализ содержания:
  - тема и основная идея;
  - сюжет;
  - система образов (в том числе образ автора, рассказчика);
  - роль заглавия и эпиграфа;
  - особенности жанра.
3. Анализ формы:
  - композиция (в том числе роль пейзажей, портретов, вставных эпизодов);
  - особенности языка и стиля.
4. Общая оценка произведения.
5. Пожелания другим читателям (возможно, и автору).



## **Типичные речевые конструкции, встречающиеся в рецензии**

### ***Об авторе***

Первый рассказ, написанный (кем?), был напечатан (принят, опубликован...)

Автор не только великолепный (хороший, замечательный) психолог (рассказчик, поэт...), но и...

Его книги (рассказы, произведения) вызывают... (чувства, мысли, поступки).

### ***О сюжете***

Это рассказ о...

Сюжет построен так, что...

Центральной сюжетной линией стала...

В центре внимания автора...

### ***О героях***

Герой-рассказчик пытается объяснить...

Автор населил свои книги героями (людьми...)

Мир, в котором живут герои...

Главный герой есть...

Его герой...

### ***О впечатлениях от произведения***

Первое впечатление...

На первый взгляд кажется, что...

Атмосфера рассказа...

Книга поражает (удивляет...)

### **О тематике и проблематике**

Круг тем, которых касается автор, чрезвычайно широк.

Заложена стержневая тема о...

Автор пишет о...

Много места уделено проблеме...

Проблематику можно было бы определить как...

### **Об авторской позиции**

Автор не определился (с чем?)

Писатель предпочел (что? чему?)

Он (автор) скрупулезно анализирует...

Автор приоткрывает...

Вывод неожидан.

Интересно для нас предложение автора о...

Автор полагает (убежден, считает, убедительно доказывает) (что?)

### **Введение литературоведческой терминологии**

Учитывая стиль произведения...

Удачна композиция.

Автор предпочел обычному рассказу жанр...

Рассказ написан поэтическим (красочным, запоминающимся) языком.

Интересны речевые характеристики героев.

### **Критические замечания**

Однако не со всеми высказываниями можно согласиться.

Позволю себе с ним не согласиться.

Нельзя исключать (не учитывать) и...

В отличие от автора, я считаю, что...

Возможно, не все верно (правильно, безупречно...)

Нравнодушного читателя не может не удивить отсутствие (чего?)

К сожалению, автор не подтверждает своего мнения примерами.

Писатель упускает из виду (пренебрегает).

### **Пример рецензии на рассказ Л.С. Грина «Голос и глаза»**

В прочитанном мною рассказе «Голос и глаз» А.С. Грина говорится о слепом человеке Рабиде, лежащем в клинике после операции на глазах с надеждами на выздоровление, и медсестре Дези, ухаживающей за ним. Мне кажется, основная идея заключается в том, что чувство может и должно побеждать действительность. Сюжет развивается довольно быстро, динамично, нет ни затянутости, ни занудности. Главный герой, Рабид, очень добрый, чувствительный молодой человек, судящий о людях по их душам, а не по внешности. Дези, служащая в клинике, некрасивая, по ее мнению, одинокая, нежная девушка. Мир, в котором живут герои, как и люди в нем, наполнен добротой, отзывчивостью, надеждами, верой в лучшее. Но там есть чуть-чуть тревоги, сомнений, хотя хорошие чувства отодвигают их на второй план.

Заглавие подобрано очень удачно и отражает основную идею, потому что, я считаю, голос сравнивается с чувством, а глаз - с действительностью. И именно такая последовательность слов свидетельствует о победе чувства.

Композиция рассказа линейная. Я думаю, автор, описывая своих героев, использовал не столько словесное рисование, сколько психологический портрет. Это у него хорошо получилось.

По моему мнению, рассказ будет интересен многим читателям, так как читается очень легко, а сюжет увлекательный.

### **13. Методические рекомендации по составлению конспекта**

1. Определите цель составления конспекта.
2. Читая изучаемый материал в первый раз, подразделяйте его на основные смысловые части, выделяйте главные мысли, выводы.
3. Если составляется план-конспект, сформулируйте его пункты и определите, что именно следует включить в план-конспект.
4. Наиболее существенные положения изучаемого материала (тезисы) последовательно и кратко излагайте своими словами или приводите в виде цитат.
5. В конспект включайте не только основные положения, но и обосновывающие (выводы, конкретные факты).
6. Составляя конспект, можно отдельные слова и целые предложения писать сокращенно, выписывать только ключевые слова, вместо цитирования делать лишь ссылки на страницы конспектируемой работы, применять условные обозначения.
7. Чтобы форма конспекта как можно более наглядно отражала его содержание располагайте абзацы "ступеньками" подобно пунктам и подпунктам плана, применяя разнообразные способы подчеркивания, используйте карандаши, ручки разного цвета.
8. Используйте реферативный способ изложения (например: "автор считает...", "раскрывает...")
9. Собственные комментарии, вопросы, раздумья располагайте на полях.

### **Правила конспектирования**

1. Записать название конспектируемого произведения.
2. Осмыслить основное содержание.
3. Составить план-основу конспекта.
4. Конспектируя, оставить место (широкие поля) для дополнений, заметок, незнакомых терминов, имен.
5. Записи вести своими словами, это способствует лучшему осмыслению текста.
6. Применять определенную систему подчеркиваний, сокращений.
7. Соблюдать правила цитирования – цитату заключать в кавычки, делать ссылки на источник с указанием страницы.

## **14.Методика работы над рефератом**

**Реферат** - краткое изложение содержания книги, статьи и т.п., а также доклад с таким изложением. (СИ. Ожегов. Словарь русского языка)

**Реферат** - 1) краткое, устное или письменное, изложение научной работы, книги и т.п.; 2) доклад на какую-либо тему, основанный на обзоре литературных и других источников. (Словарь русского языка: В 4 т./ Под ред. А.П. Евтеньевой)

**Реферат** (от латинского *refero* - сообщаю), краткое изложение в письменном виде или в форме публичного доклада содержания научного труда (трудов), литературы по теме. (Советский энциклопедический словарь. М., 1981)

**Реферат** - вторичный текст, семантически адекватный первоисточнику, ограниченный малым объемом и вместе с тем максимально полно излагающий содержание исходного текста. (Педагогическое речеведение: Словарь-справочник / Под ред. Т.А. Ладыженской. М., 1993)

Как видим, во всех словарях понятие «реферат» трактуется одинаково, но наиболее полным является определение, данное в словаре «Педагогическое речеведение».

### **Отличительные признаки реферата:**

- а) смысловая адекватность первоисточнику;
- б) полнота изложения содержания первоисточника при небольшом объеме полученного вторичного текста (информационная полнота);
- в) точность и объективность в передаче содержания первоисточников;
- г) стилевая однородность реферата, его выдержанность в строго научном стиле (не в научно-популярном и не в научно-публицистическом!);
- д) определенная типовая структура текста;

е) особые языковые клише, характерные для реферата.

### **Отличительные признаки конспекта и реферата**

Конспект, как правило, составляется для личного пользования и отражает индивидуальные потребности составителя в той или иной информации. Поскольку конспекты не предназначены для публикации, они могут иметь достаточно произвольный вид. Необязательными для конспекта являются такие признаки, как целостность и информационная полнота, связность и структурная упорядоченность. Автор конспекта может использовать только ему понятные пометки, сокращения слов, рисунки-символы, графические обозначения, что в жанре реферата недопустимо.

Реферат, в отличие от конспекта, создается для коллективного пользования, для всех желающих познакомиться с информацией. Научные рефераты

обязательно публикуются. Это накладывает на составителей рефератов определенные обязательства. Так, реферат должен представлять собой предметно-логическое и стилевое единство, связное целое, он должен быть структурно упорядочен, завершен. В нем не допускаются сокращения, условные и графические обозначения, непонятные другим людям.

В отличие от конспекта, в реферат отбирается вся объективно ценная информация, а не только та, которая интересна автору. Реферат более полно излагает содержание работы, чем конспект. В нем не только перечисляются, но и подробно рассматриваются основные проблемы исходного текста, приводится система аргументации с примерами, пояснениями, иллюстрациями. Если описывается какое-то исследование, то непременно освещаются методика его проведения, а также полученные результаты. Реферат - более обобщенный документ, чем конспект. Он должен быть абстрагирован от всего индивидуально-личностного, субъективно-оценочного. Его цель - дать полное объективное представление о характере освещаемой работы (или работ) в компактной, экономной форме.

### **Рекомендации по составлению реферата. Этапы работы:**

- формулирование темы, причём она должна быть не только актуальной, но и оригинальной, интересной по содержанию;

- подбор и изучение основных источников по теме (как правило, при разработке реферата используется не менее 8-10 различных источников);
- составление библиографии;
- обработка и составление информации;
- разработка плана реферата;
- написание реферата;
- публичное выступление с результатами исследования.

### **Напоминание о свойствах текста**

После отбора необходимой информации, ее обобщения и систематизации встает проблема написания текста реферата. Текст реферата не должен быть «сшивкой» фраз из первоисточников или дословным копированием исходных материалов, а новым текстом, созданным в соответствии со всеми требованиями, предъявляемыми к связному речевому высказыванию. Какие именно признаки должны быть присущи такому высказыванию? К их числу можно отнести следующие свойства:

- содержательно-тематическое единство;
- подчиненность всех предложений реализации одной цели, идеи, основной мысли;
- логическая и языковая связность;
- структурная упорядоченность;
- смысловая и композиционная завершенность;
- стилевая однородность.

### **Структура реферата:**

- титульный лист;
- оглавление;
- введение;
- основная часть (сжатое, но достаточно полное и точное изложение сущности информации по теме);
- заключение (замечания, обобщения, выводы референта об изложенной информации, её значении);
- список литературы.

## Требования к оформлению реферата

- Объем реферата может быть в пределах 5-15 печатных страниц; приложения в объём реферата не входят.
- Реферат должен быть выполнен грамотно, с соблюдением культуры изложения.
- Обязательно должны иметься ссылки на используемую литературу.
- Должна быть соблюдена последовательность написания библиографического аппарата.

## Критерии оценки реферата

- Актуальность темы исследования.
- Соответствие содержания теме.
- Глубина проработки материала.
- Правильность и полнота использования источников.
- Соответствие оформления реферата стандартам. Написанный реферат становится основой для устного сообщения.

Поскольку **реферат** - это *жанр научной литературы*, следует учитывать *ведущие черты научного стиля речи*, такие как:

- подчеркнутую, строгую логичность, проявляющуюся в том, что все предложения располагаются в последовательности, соответствующей причинно-следственным связям явлений, а выводы вытекают из фактов, изложенных в тексте;

- точность, которая достигается тщательным подбором слов, употреблением их в прямом значении, широким использованием терминов и специальной лексики;

- отвлеченность и обобщенность, достигаемые за счет преобладания абстрактной лексики над конкретной;

- объективность изложения фактов, недопустимость субъективизма и эмоциональности. В языковом плане эти свойства проявляются в том, что в научных текстах не принято использовать эмоционально-оценочную лексику, а вместо местоимения Я и глаголов в 1-м лице единственного числа чаще употребляются предложения неопределенно-личные (считают, что.....), безличные (известно, что.....), определенно-личные (рассмотрим



проблему...).

### **Наиболее употребительные языковые клише**

Характерной чертой научного стиля, в том числе и реферативных текстов, является широкое использование так называемых клише - особых лексико-синтаксических конструкций, речевых стереотипов, регулярно встречающихся в определенных повторяющихся ситуациях. Эти клише в силу их частого употребления обязательно нужно вводить в словарный запас учеников.

Каждое из речевых клише обычно употребляется в определенных смысловых компонентах реферата, его структурных частях. Поэтому клише выступают не только как часть языковой оболочки текста, символ его принадлежности к научному стилю, но и как полезное средство создания смыслового каркаса текста, обеспечения его связности и целостности.

Ниже в сгруппированном виде приводятся наиболее характерные клише, которые особенно важно знать.

#### **Тема.**

- Реферат посвящен такому актуальному вопросу, как.....
- Реферат посвящен характеристике проблемы.....
- Реферат посвящен решению вопроса.....
- Реферат посвящен анализу литературы.....
- Темой реферата является.....
- В реферате рассматривается (что?), говорится (о чем?), дается оценка, анализ (чего?), обобщается (что?).

#### **Проблема.**

- В центре внимания автора находятся.....
- На первый план автором выдвигаются.....
- Главные усилия автора направлены на.....

- В своей работе автор ставит, затрагивает, освещает (следующие проблемы).....останавливается на следующих проблемах и т.д.

### **Актуальность темы (проблемы), которой посвящен реферат.**

- Данная тема (проблема) представляет особую актуальность, так как...
- Данная тема (проблема) чрезвычайно актуальна в последние годы (десятилетия)...
- Данная тема (проблема) привлекает внимание многих ученых (критиков, педагогов и т.д.).
- В современной науке особенную остроту приобретает тема (какая?).

### **Характеристика первоисточников, используемых автором реферата.**

- Автор привлекает к анализу следующие материалы.....
- Материалом исследования послужили.....
- В основе реферата лежат материалы исследований.....

### **Описание основных подходов к решению проблемы.**

- В настоящее время в науке нет единого мнения по поводу данной проблемы. Можно выделить несколько подходов к ее решению.
- Существует несколько основных точек зрения на проблему. Первый подход раскрывается в работах (чьих?), второй подход прослеживается в трудах (кого?), третий подход лежит в основе работ (чьих?).
- В исследовании данной проблемы можно выделить несколько направлений (точек зрения).

### **Изложение сущности различных точек зрения.**

- Первая точка зрения принадлежит (кому?) и заключается (в чем?). Вторая точка зрения представлена в работах (чьих?) и сводится (к чему?).

Сущность третьего подхода раскрывается в работах (чьих?) и состоит (в чем?).

### **Выражение отношения к различным точкам зрения.**

#### *Согласие.*

- Мы разделяем точку зрения автора.....
- Нельзя не согласиться с мнением автора о том.....

#### *Несогласие, критика.*

- Трудно согласиться (с чем?).....
- Хочется опровергнуть взгляды автора.....
- Следует отметить недостатки в позиции, аргументации автора.
- Нельзя принять утверждения (кого о чем?), потому что.....
- Дискуссионной (спорной) представляется точка зрения автора (на что?).
- Автор упускает из виду....., не подтверждает выводы фактами, необоснованно утверждает (что?).

### **Выбор той или иной точки зрения. Выводы.**

- Анализ литературы позволил нам выявить наиболее обоснованную точку зрения (какую?).
- Мы считаем, что наиболее убедительной является точка зрения (кого?).
- Из всего сказанного следует, что наиболее доказательным является мнение (чье?).

- В итоге можно прийти к выводу, заключению о том, что самой оригинальной (интересной, любопытной) является идея, концепция, выдвинутая (кем?).

- Обобщая сказанное, можно сделать вывод, что.....

- На основе этих данных мы принимаем точку зрения (какую?).

- Можно сделать заключение, что.....

## **8. Система оценивания внеаудиторной самостоятельной работы**

Организация системы контроля самостоятельной работы студентов является важнейшим условием эффективности самостоятельной работы. Основные задачи контроля самостоятельной работы состоят в выявлении достижений, успехов студентов, определении затруднений и проблем, обучении приемам взаимоконтроля и самоконтроля, воспитании у студентов таких качеств личности, как ответственность за выполнение самостоятельной работы, проявление инициативы.

Контроль преподавателем результатов самостоятельной работы осуществляется в разнообразных формах при условии обязательного представления студентами материалов (продуктов) своей творческой самостоятельной деятельности.

Контроль выполнения студентами внеаудиторной самостоятельной работы включает в себя оценку хода выполнения заданий и получаемых промежуточных результатов с целью установления их соответствия запланированным целям обучения.

Задачи контроля самостоятельной работы:

- выявление достижений, успехов студентов, определение затруднений и проблем;
- обучение приемам взаимоконтроля и самоконтроля;
- воспитание у студентов ответственности за выполнение самостоятельной работы, проявление инициативы.

Формы контроля самостоятельной работы:

- текущий контроль усвоения знаний на основе оценки устного доклада, ответов на вопросы;
- проверка или защита реферата;
- защита проектных работ;

- представление изделия (таблиц, тезисов и т.п.);
- защита творческих работ и электронных презентаций;
- участие в семинаре.

Наиболее значимые, интересные материалы, подготовленные обучающимися в процессе самостоятельной работы, собираются в портфолио.

Результат выполнения самостоятельной работы представляются в печатном, электронном или публичном виде. По данным результатам выполнения вышеперечисленных форм работы студентам выставляется отметка.

Итак, результаты самостоятельной работы оцениваются в ходе текущего контроля. Контроль результатов внеаудиторной самостоятельной работы студентов осуществляется в пределах времени, отведенного на обязательные учебные занятия по дисциплине.

Критериями оценок результатов внеаудиторной самостоятельной работы студентов являются:

- уровень усвоения учебного материала;
- умение применять теоретические знания на практике;
- уровень сформированности общеучебных умений;
- умение активно использовать электронные образовательные ресурсы, находить требующуюся информацию, изучать ее и применять на практике;
- обоснованность и четкость изложения проблемы;
- оформление материала в соответствии с требованиями;
- умение сформировать свою позицию, оценку и аргументировать ее;
- уровень самостоятельности студента при выполнении самостоятельной работы.

Критерии для оценки качества самостоятельной работы уточняются в зависимости от вида самостоятельного задания

## **9. Список использованных источников.**

Электронный ресурс:

1. Русская литература и культура XIX века : учебное пособие / Н.Н. Акимова. — Москва : КноРус, 2016. — 397 с. — ISBN 978-5-406-04136-9.
2. Обернихина Г.А. «Литература» в двух частях. Начальное и среднее профессиональное образование. — М. издательский центр «Академия» 2013.  
[http://academia-moscow.ru/ftp\\_share/books/fragments/fragment\\_22968.pdf](http://academia-moscow.ru/ftp_share/books/fragments/fragment_22968.pdf)
3. Литература XIX века. 10 класс: хрестоматия для общеобразовательных учреждений : в 2 ч. / авт.-сост. С. А. Зинин, В. И. Сахаров. - М.: ООО «ТИД «Русское слово - РС», 2013. (электронный ресурс)
4. Чалмаев, В. И. Литература. 11 класс: учебник для общеобразовательных учреждений : в 2 ч. / В. И. Чалмаев, С. А. Зинин. - М. : ООО «ТИД «Русское слово - РС», 2013. (электронный ресурс)
5. Литература XX века. 11 класс: хрестоматия для общеобразовательных учреждений : в 2 ч. / авт.-сост. С. А. Зинин, В. И. Чалмаев. - М. : ООО «ТИД «Русское слово - РС», 2013.(электронный ресурс)

### **Дополнительная литература для учителя:**

1. Литература 10 класс. Учеб. для общеобразоват. учреждений. В 2ч./ В.И.Коровин. — 10-е издание — М.: Просвещение, 2010. — 414 с.
2. Русская литература XX века. 11 класс: учеб. для общеобразовательных учреждений : в 2 ч. / авт.-сост. С. А. Зинин, В. И. Чалмаев. - М. : ООО «ТИД «Русское слово - РС», 2003
3. Русская литература XX века. 11 класс: учеб. для общеобразовательных учреждений : в 2 ч. / авт.-сост. Л.А.Смирнова, О.Н.Михайлов и др. - М. : Просвещение, 2002
4. Есин, А. Б. Русская литература XIX века : задачи, тесты, полезные игры / А. Б. Есин. - М. : Флинта, 2000.
5. Крайванова, А. Р. Проблема личности писателя при работе над текстом литературного произведения в школе / А. Р. Крайванова // Проблема личности автора в процессе изучения литературы в школе : межвуз. сб. науч. тр. / под ред. И. В. Володиной. - Вологда, 1984. - С. 40^46.

6. Меркин, Г. С. Развитие речи. Выразительные средства художественной речи : пособие для учителя / Г. С. Меркин, Т. М. Зыбина, Н. А. Максимчук, О. С. Рябикова. - М. : ООО «ТИД «Русское слово - РС», 2008.

#### **Дополнительная литература:**

1. Алексеева, Т. В. Как научиться писать сочинение на «отлично». В помощь школьникам и абитуриентам / Т. В. Алексеева. - СПб. : Паритет, 2004.
1. 5. Диденко, С. А. Готовимся к экзамену по русскому языку и литературе: сочинение. Изложение с элементами сочинения, ЕГЭ : пособие для подготовки и выпускному и вступительному экзамену / С. А. Диденко, Л. В. Диденко. — Ростов н/Д. : Издательский центр «МарТ», 2004.
2. Лион, П. Э. Литература для школьников старших классов и поступающих в вузы / П. Э. Лион, Н. М. Лохова. - М. : Дрофа, 2002.
3. Русская литература : популярная иллюстрированная энциклопедия / С. В. Стахорский. - М. : Дрофа-Плюс, 2007.
4. Русские писатели. XIX век. Биографии : большой учебный справочник для школьников и поступающих в вузы / А. Н. Архангельский, Э. Л. Безносков, В. А. Воропаев [и др.]. - М. : Дрофа, 2000.
2. И. Русские писатели. XX век. Биографии : большой учебный справочник для школьников и поступающих в вузы / авт. В. В. Агеносов, П. В. Басинский, Л. В. Ершова [и др.]. — М.: Дрофа, 2009.

#### **Интернет- ресурсы:**

1. [www.1september.ru](http://www.1september.ru), [www.festival.1september.ru](http://www.festival.1september.ru));
2. [www.lib.ru](http://www.lib.ru),
3. [www.linguists.narod.ru](http://www.linguists.narod.ru),
4. [www.philology.ru](http://www.philology.ru),
5. [www.ruthenia.ru](http://www.ruthenia.ru),
6. [www.library.ru](http://www.library.ru),
7. [www.uisrussia.msu.ru](http://www.uisrussia.msu.ru) ;
8. [www.it-n.ru](http://www.it-n.ru),
9. [www.intergu.ru](http://www.intergu.ru),
10. школьные порталы [www.scools.perm.ru](http://www.scools.perm.ru), [www.cit-vbg.ru](http://www.cit-vbg.ru) ;