

БПОУ ВО «ГРЯЗОВЕЦКИЙ ПОЛИТЕХНИЧЕСКИЙ ТЕХНИКУМ»

СОГЛАСОВАНО

УТВЕРЖДАЮ:
Директор БПОУ ВО
«Грязовецкий политехнический техникум»
А.С.Маслов

2018г.

Фонд оценочных средств

ПМ.01. Выполнение малярных работ

по профессии 13450 «Маляр»

г.Грязовец
2018г.

Рассмотрена

цикловой комиссией по
общепрофессиональным
дисциплинам и профессиональным
модулям отделения «Электрификации
и автоматизации сельского хозяйства»

Протокол № 1 от «30» 08 2018г.

Председатель комиссии:



Невзорова Т.В.

Согласовано

зам. директора по ОМР



Е.А.Ткаченко

«30» 08 2018г.

1. Пояснительная записка

ФОС по ПМ.01. Выполнение малярных работ является неотъемлемой частью нормативно - методического обеспечения системы оценки качества освоения студентами образовательной программы разработанной на основе федерального государственного образовательного стандарта (ФГОС) среднего профессионального образования (СПО) 270802.10 Мастер отделочных строительных работ, по профессии 13450 «Маляр»

ФОС по дисциплине представляет собой совокупность контролирующих материалов, предназначенных для измерения уровня достижения студентом установленных результатов обучения.

ФОС по дисциплине используется при проведении текущего контроля успеваемости и промежуточной аттестации студентов.

Оценка качества подготовки обучающихся и выпускников осуществляется в двух основных направлениях: оценка уровня освоения учебных дисциплин; оценка компетенций обучающихся. Для юношей предусматривается оценка результатов освоения основ военной службы.

Оценка качества освоения ОПОП включает текущий контроль знаний, промежуточную и государственную (итоговую) аттестацию обучающихся.

Целью создания ФОС является установление соответствия уровня подготовки обучающихся требованиям ФГОС по соответствующей профессии, специальности.

Задачи ФОС:

- контроль и управление процессом приобретения необходимых знаний, умений, практического опыта и уровня сформированности компетенций, определённых в ФГОС по соответствующей профессии, специальности;
- оценка достижений обучающихся в процессе изучения учебной дисциплины, профессионального модуля с целью планирования предупреждающих/корректирующих мероприятий;
- обеспечение соответствия результатов обучения задачам будущей профессиональной деятельности через совершенствование традиционных и внедрения инновационных методов в образовательный процесс.

2. Перечень основных показателей оценки результатов, элементов практического опыта, знаний и умений, подлежащих текущему контролю и промежуточной аттестации

Код и наименование основных показателей оценки результатов (ОПОР ₁)	Код и наименование элемента практического опыта 2	Код и наименование элемента умений 3	Код и наименование элемента знаний 3
1.1. Качество подготовки рабочего места.	ПО ₁ . Организация рабочего места.	У ₁ . Выполнять организацию рабочего места.	З ₁ . Методы организации труда на рабочем месте. З ₂ . Основы трудового законодательства.
1.2. Демонстрация точности и скорости чтения чертежей.	ПО ₁ . Чтение рабочих чертежей.	У ₁ . Читать архитектурно-строительные чертежи.	З ₁ . Правила чтения чертежей.
1.3. Обоснование выбора инструмента, оборудования и приспособлений.	ПО ₁ . Выбор ручных инструментов, оборудования и приспособлений для выполнения малярных работ.	У ₁ . Подбирать инструменты, инвентарь, приспособления для подготовки поверхностей.	З ₁ . Назначение и правила применения ручного инструмента, приспособления, механизмов.
1.4. Правильность выбора и расчета материалов, применяемых при подготовке поверхностей.	ПО ₁ . Обоснование выбора материалов, применяемых при подготовке поверхностей.	У ₁ . Просчитывать объемы работ и потребности материалов.	З ₁ . Нормы расходов сырья и материалов на выполняемые работы.
	ПО ₂ . Расходовать материал в соответствии с нормами.	У ₂ . Экономно расходовать материал.	З ₂ . Основы экономики труда.
	ПО ₃ . Определение пригодности применяемых материалов.	У ₃ . Определять пригодность применяемых материалов.	З ₃ . Требования, предъявляемые к качеству материалов при производстве подготовительных работ.
1.5. Соблюдение технологической последовательности при подготовке и обработке	ПО ₁ . Выполнение работ по очистке поверхностей инструментами и механизмами.	У ₁ . Очищать поверхности инструментами и машинами.	З ₁ . Назначение и правила применения ручного инструмента, приспособления, машин, механизмов.

поверхностей.	ПО ₂ . Выполнение работ по сглаживанию поверхностей.	У ₂ . Сглаживать поверхность.	З ₂ . Способы подготовки поверхностей под окрашивание и оклеивание.
	ПО ₃ . Выполнение работы по подмазыванию отдельных мест.	У ₃ . Подмазывать отдельные места.	З ₃ . Способы подготовки поверхностей под окрашивание и оклеивание.
	ПО ₄ . Выполнение работы по соскабливанию старой краски и набела с расшивкой трещин и расчисткой выбоин.	У ₄ . Соскабливать старую краску и набел с расшивкой трещин и расчисткой выбоин.	З ₄ . Технологический процесс удаления старой краски и набела с расшивкой трещин.
	ПО ₅ . Выполнение работ по предохранению поверхностей от брызг краски.	У ₅ . Предохранять поверхности от брызг краски.	З ₅ . Требования, предъявляемые к качеству материалов при производстве подготовительных работ.
	ПО ₆ . Выполнение работ по подготовке различных поверхностей к окраске.	У ₆ . Подготавливать различные поверхности к окраске.	З ₆ . Способы подготовки поверхностей под окрашивание.
	ПО ₇ . Выполнение работ по приготовлению шпатлевочных составов.	У ₇ . Приготавливать шпатлёвочные составы.	З ₇ . Устройство механизмов для приготовления и перемешивания шпатлёвочных составов.
	ПО ₈ . Организация безопасных условий труда.	У ₈ . Создавать безопасные условия труда.	З ₈ . Правила техники безопасности.
	ПО ₉ . Выполнение работ по приготовлению нейтрализующих растворов.	У ₉ . Приготавливать нейтрализующие растворы.	З ₉ . Способы приготовления нейтрализующих составов.
	ПО ₁₀ . Выполнение работ по приготовлению грунтовочных, окрасочных составов, эмульсий, паст по заданному рецепту.	У ₁₀ . Приготавливать грунтовочные, окрасочные составы, эмульсии и пасты по заданному рецепту.	З ₁₀ . Технологию приготовления грунтовочных, окрасочных составов, эмульсий и паст по заданному рецепту.
	ПО ₁₁ . Выполнение работ по грунтованию поверхностей кистями, валиком, краскопультом с ручным приводом.	У ₁₁ . Грунтовать поверхности кистями, валиком, краскопультом с ручным приводом.	З ₁₁ . Требования, предъявляемые к качеству материалов.
	ПО ₁₂ . Выполнение работ по шпатлеванию и шлифованию	У ₁₂ . Шпатлевать и шлифовать поверхности вручную и	З ₁₂ . Требования санитарных норм и правил при производстве

	поверхностей вручную и механизированным способом.	механизированным способом.	малярных работ.
	ПО ₁₃ . Выполнение работ по протравливанию штукатурок нейтрализующим раствором.	У ₁₃ . Протравливать штукатурки нейтрализующим раствором.	З ₁₃ . Свойства основных материалов и составов, применяемых при производстве малярных работ.
1.6. Соблюдение строительных норм и правил при подготовке и обработке поверхностей.	ПО ₁ . Выполнение контроля за качеством подготовки и обработки поверхности.	У ₁ . Контролировать качество подготовки и обработки поверхности.	З ₁ . Требования санитарных норм и правил при производстве малярных работ.
2.1. Правильность выбора и расчета материалов, применяемых при окрашивании поверхностей различными материалами.	ПО ₁ . Производить расчет объема работ и потребности материалов.	У ₁ . Просчитывать объемы работ и потребности материалов.	З ₁ . Нормы расходов сырья и материалов на выполняемые работы.
2.2. Точность расхода материалов.	ПО ₂ . Расходование материалов в соответствии норм.	У ₂ . Экономно расходовать материалы.	З ₂ . Основы экономики труда.
2.3. Качество и укрывистость приготовления водных и неводных составов.	ПО ₁ . Определение пригодности применяемых материалов.	У ₁ . Определять пригодность применяемых материалов.	З ₁ . Виды основных материалов, применяемых при производстве малярных работ.
	ПО ₂ . Выполнение работ по приготовлению окрасочных составов необходимого тона.	У ₂ . Приготавливать окрасочные составы необходимого тона.	З ₂ . Способы приготовления окрасочных составов; правила цветообразования и приемы смешивания пигментов с учетом их химического воздействия.
2.4. Соблюдение технологической последовательности при выполнении простой, улучшенной, высококачественной окраски поверхностей водными и неводными составами внутренних и наружных поверхностей.	ПО ₁ . Выполнение работ по окрашиванию различных поверхностей вручную и механизированным способом водными и неводными составами.	У ₁ . Окрашивать различные поверхности вручную и механизированным способом водными и неводными составами.	З ₁ . Основные требования, предъявляемые к качеству окрашивания. Технологическую последовательность выполнения малярных работ.
	ПО ₂ . Выполнение работ по обработке поверхностей олифой.	У ₂ . Осуществлять обработку поверхности олифой.	З ₂ . Основные требования, предъявляемые к качеству обработки поверхностей олифой.
	ПО ₃ . Покрытие поверхностей лаком на основе битумов вручную.	У ₃ . Покрывать поверхности лаком на основе битумов вручную.	З ₃ . Основные требования, предъявляемые к качеству покрытия поверхностей лаком.

2.5. Технологическая последовательность при выполнении малярных работ под декоративное покрытие.	ПО ₁ . Выполнение декоративного покрытия поверхностей под дерево и камень.	У ₁ . Выполнять декоративное покрытие поверхностей под дерево и камень.	З ₁ . Способы выполнения малярных работ под декоративное покрытие.
	ПО ₂ . Выполнение работ по вытягиванию филёнок.	У ₂ . Вытягивать филёнки.	З ₂ . Способы вытягивания филёнок. Приемы окрашивания по трафарету.
	ПО ₃ . Выполнение работ по отделке поверхностей по эскизам клеевыми составами в два-четыре тона.	У ₃ . Отделывать поверхности по эскизам клеевыми составами в два-четыре тона.	З ₃ . Виды росписей.
	ПО ₄ . Выполнение работ по отделке поверхностей набрызгом и цветными декоративными крошками.	У ₄ . Отделывать поверхности набрызгом и цветными декоративными крошками.	З ₄ . Способы выполнения отделки поверхностей набрызгом и цветными декоративными крошками.
2.6. Соблюдение строительных норм и правил при производстве малярных работ.	ПО ₁ . Производить контроль за качеством окраски.	У ₁ . Контролировать качество окраски.	З ₁ . Контроль качества малярных работ. Правила техники безопасности при выполнении малярных работ. Виды, причины и технологию устранения дефектов.
3.1. Соблюдение технологической последовательности при подготовке поверхностей под оклеивание обоями и плёнками.	ПО ₁ . Выполнение подготовки различных поверхностей к оклейке обоями.	У ₁ . Подготавливать различные поверхности к оклейке обоями.	З ₁ . Способы подготовки поверхностей под оклеивание.
	ПО ₂ . Выполнение работ по оклейке поверхностей макулатурой.	У ₂ . Оклеивать поверхности макулатурой.	З ₂ . Технологический процесс оклеивания поверхностей макулатурой.
	ПО ₃ . Выполнять подготовку обоев к работе.	У ₃ . Подготавливать обои к работе.	З ₃ . Принцип раскроя обоев. Виды обоев.
3.2. Правильность выбора и расчета материалов, применяемых при оклеивании различных поверхностей обоями и пленками.	ПО ₁ . Расходовать материалы в соответствии нормам.	У ₁ . Экономно расходовать материалы.	З ₁ . Основы экономики труда.
3.3. Качество приготовления клея.	ПО ₁ . Выполнение работ по приготовлению клея.	У ₁ . Приготавливать клей.	З ₁ . Способы варки клея.
3.4. Точность расчета и расхода	ПО ₁ . Расчет объема работ и	У ₁ . Просчитывать объемы работ	З ₁ . Нормы расходов на

материала.	потребности материалов.	и потребности материалов.	выполняемые работы.
	ПО ₂ . Определение пригодности применяемых материалов.	У ₂ . Определять пригодность применяемых материалов.	З ₂ . Требования, предъявляемые к качеству материалов для оклейки поверхностей.
3.5. Соблюдение технологической последовательности при оклеивании потолков и стен обоями.	ПО ₁ . Нанесение клеевых составов на поверхность.	У ₁ . Наносить клеевые составы на поверхность.	З ₁ . Технологический процесс нанесения клеевого состава на поверхность.
	ПО ₂ . Выполнение работ по оклейке потолков обоями.	У ₂ . Оклеивать потолки обоями.	З ₂ . Технологию оклеивания потолков обоями и плёнками.
	ПО ₃ . Оклеивание стен различными обоями.	У ₃ . Оклеивать стены различными обоями.	З ₃ . Технологию оклеивания стен обоями и плёнками. З ₄ . Условия оклеивания различных видов обоев и плёнок. З ₅ . Правила ТБ при выполнении обойных работ.
3.6. Соблюдение строительных норм и правил при производстве обойных работ.	ПО ₁ . Выполнение контроля за качеством обойных работ.	У ₁ . Контролировать качество обойных работ.	З ₁ . Требования СНиП и оклейка поверхностей.
4.1. Правильность определения дефектов при малярных и обойных работах.	ПО ₁ . Определение качества малярных работ.	У ₁ . Определять качество окраски поверхностей.	З ₁ . Виды, причины и технологию устранения дефектов малярных работ.
	ПО ₂ . Определение качества обойных работ.	У ₂ . Определять качество обойных работ.	З ₂ . Виды, причины и технологию устранения дефектов при выполнении обойных работ.
4.2. Обоснование выбранного вида ремонта поверхностей оклеенных различными материалами и окрашенных водными и неводными составами.	ПО ₁ . Определение вида выбранного ремонта поверхностей оклеенных различными материалами и окрашенных водными и неводными составами.	У ₁ . Определять виды выбранного ремонта поверхностей оклеенных различными материалами и окрашенных водными и неводными составами.	З ₁ . Требования санитарных норм и правил к ремонту оклеенных и окрашенных поверхностей.
4.3. Правильность выбора и расчета материалов, применяемых при ремонтных работах.	ПО ₁ . Обоснование выбора и расчета материалов, применяемых при ремонтных работах.	У ₁ . Просчитывать объемы работ и потребности материалов.	З ₁ . Нормы расхода сырья и материалов на выполняемые работы.
4.4. Соблюдение технологической	ПО ₁ . Выполнение работ по ремонту окрашенных	У ₁ . Ремонтировать окрашенные поверхности различными	З ₁ . Технологию ремонта поверхностей окрашенных

последовательности при ремонте оклеенных и окрашенных поверхностей водными и неводными составами.	поверхностей различными малярными составами.	малярными составами.	водными и неводными составами.
	ПО ₂ . Выполнение работ при ремонте оклеенных поверхностей обоями и плёнками.	У ₂ . Ремонтировать оклеенные поверхности обоями и плёнками.	З ₂ . Технологию ремонта поверхностей, оклеенных различными материалами.
	ПО ₃ . Соблюдение безопасных условий труда.	У ₃ . Соблюдать безопасные условия труда.	З ₃ . Правила техники безопасности при выполнении ремонтных работ.
4.5. Соблюдение санитарных норм и правил ремонту оклеенных и окрашенных поверхностей.	ПО ₁ . Выполнение работ по контролю за качеством ремонтных работ.	У ₁ . Контролировать качество ремонтных работ.	З ₁ . Требования санитарных норм и правил к ремонту оклеенных и окрашенных поверхностей.

3. Фонд оценочных средств для проведения текущего контроля успеваемости

Раздел 1 Выполнение подготовительных работ при производстве малярных работ

Тема 1.1. Техника безопасности при производстве малярных работ

Тема 1.2. Цветовая отделка интерьеров и фасадов зданий.

Устный опрос:

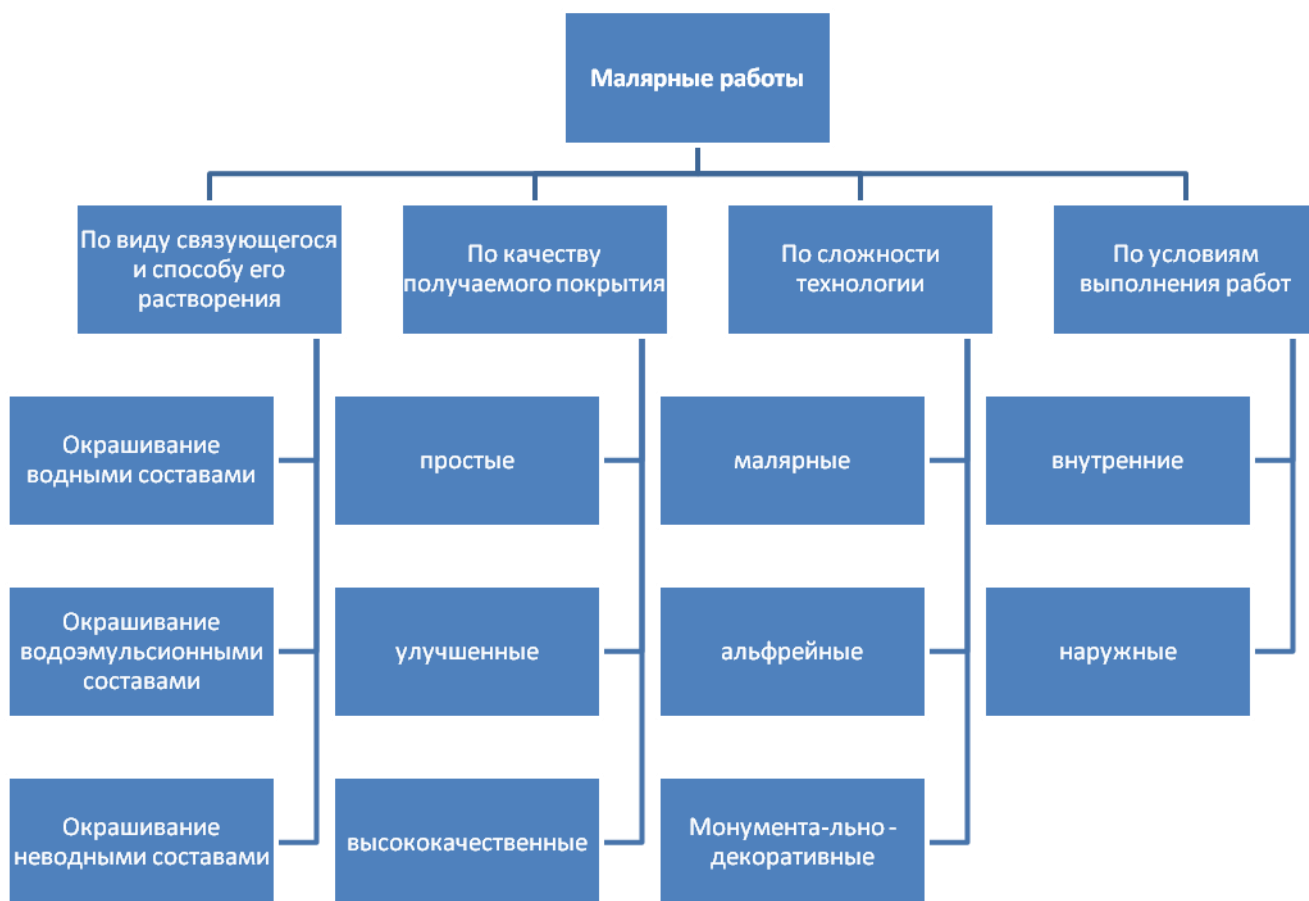
1. Методы организации труда на рабочем месте.
2. Основы трудового законодательства.
3. Техника безопасности на строительной площадке.
4. Характеристика малярных работ.
5. Виды основных материалов, применяемых при производстве малярных работ.

Оценивание: при оценивании ответов учитываются следующие критерии:

1. точность ответа;
2. полнота ответа;
3. логичность и последовательность высказывания;
4. ответы на дополнительные вопросы по теме.

Заполнить схему:

Классификация малярных работ



Оценивание:

5 (отлично) выставляется, если студент:

- полностью раскрыл содержание материала

4 (хорошо) выставляется, если:

- в изложении допущены небольшие пробелы

3 (удовлетворительно) выставляется, если:

- неполно или непоследовательно раскрыто содержание материала

2 (неудовлетворительно) выставляется, если:

- не раскрыто основное содержание учебного материала;

Тема 1.4. Подготовка поверхностей под окраску.

Заполните таблицу:

Ручные инструменты и приспособления для подготовительных работ.

№п /п	Наименование инструмента	Назначение

Оценивание:

5 (отлично) – таблица полностью заполнена;

4 (хорошо) – имеются 2 - 3 неточности в описании инструментов;

3 (удовлетворительно) – имеются 3 - 4 неточности в описании инструментов;

2 (неудовлетворительно) – таблица не заполнена полностью.

Подбор ручных инструментов, для выполнения заданного вида подготовки, обработки и окрашивания поверхностей.

Задание:

1. Выберите инструменты, используемые при подготовке поверхностей под окраску.
2. Выберите инструменты, используемые при обработке поверхностей под окраску.
3. Выберите инструменты, используемые при окраске поверхностей.

Оценивание:

Оценка «5» - правильно выбраны все инструменты

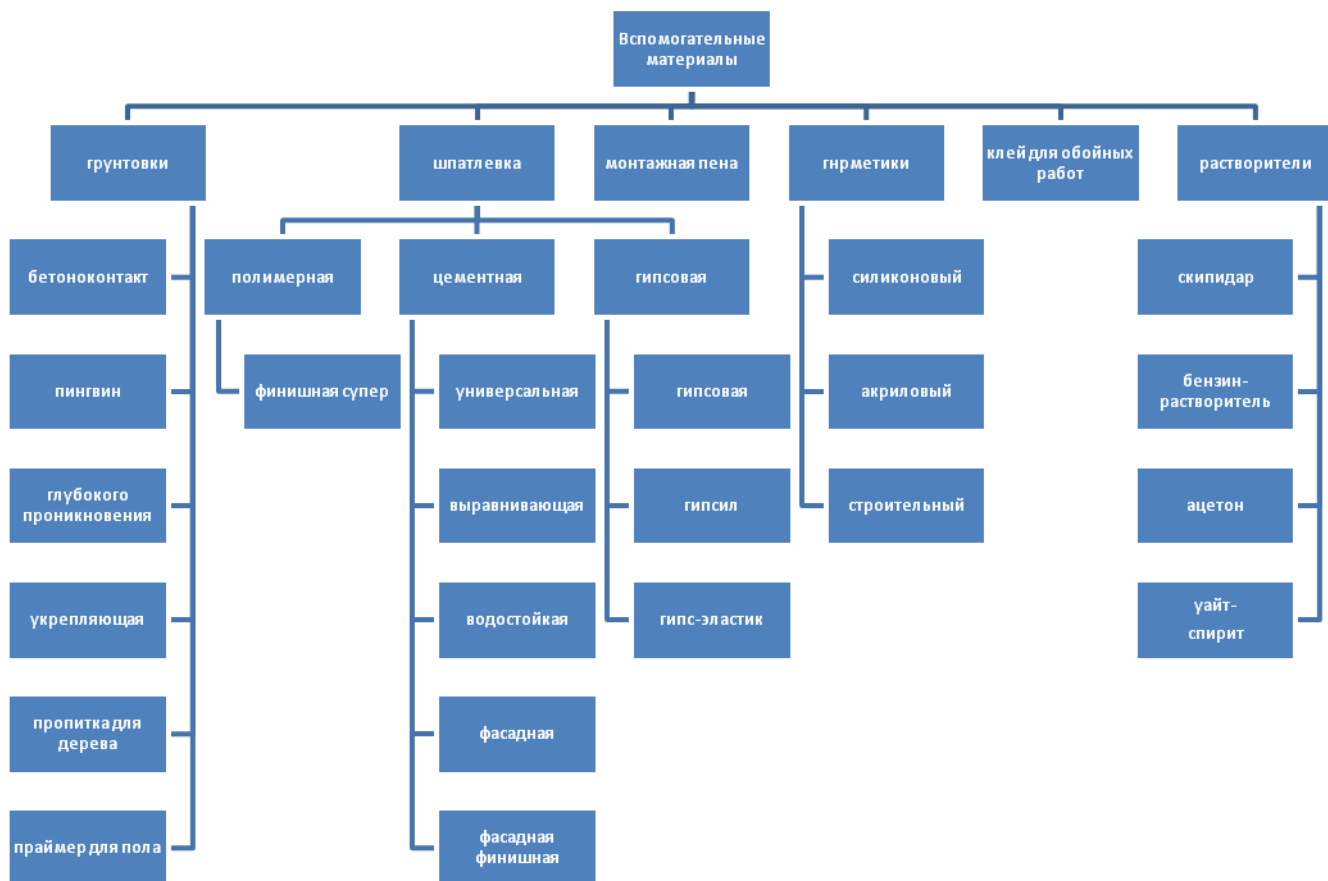
Оценка «4» - правильно выбрано 70% всех инструментов

Оценка «3» - правильно выбрано 50% всех инструментов

Оценка «2» - правильно выбрано 30% всех инструментов

Тема 1.4. Подготовка поверхностей под окраску.

1. Заполнить схему: Вспомогательные материалы



Оценивание:

5 (отлично) выставляется, если студент:

- полностью раскрыл содержание материала

4 (хорошо) выставляется, если:

- в изложении допущены небольшие пробелы

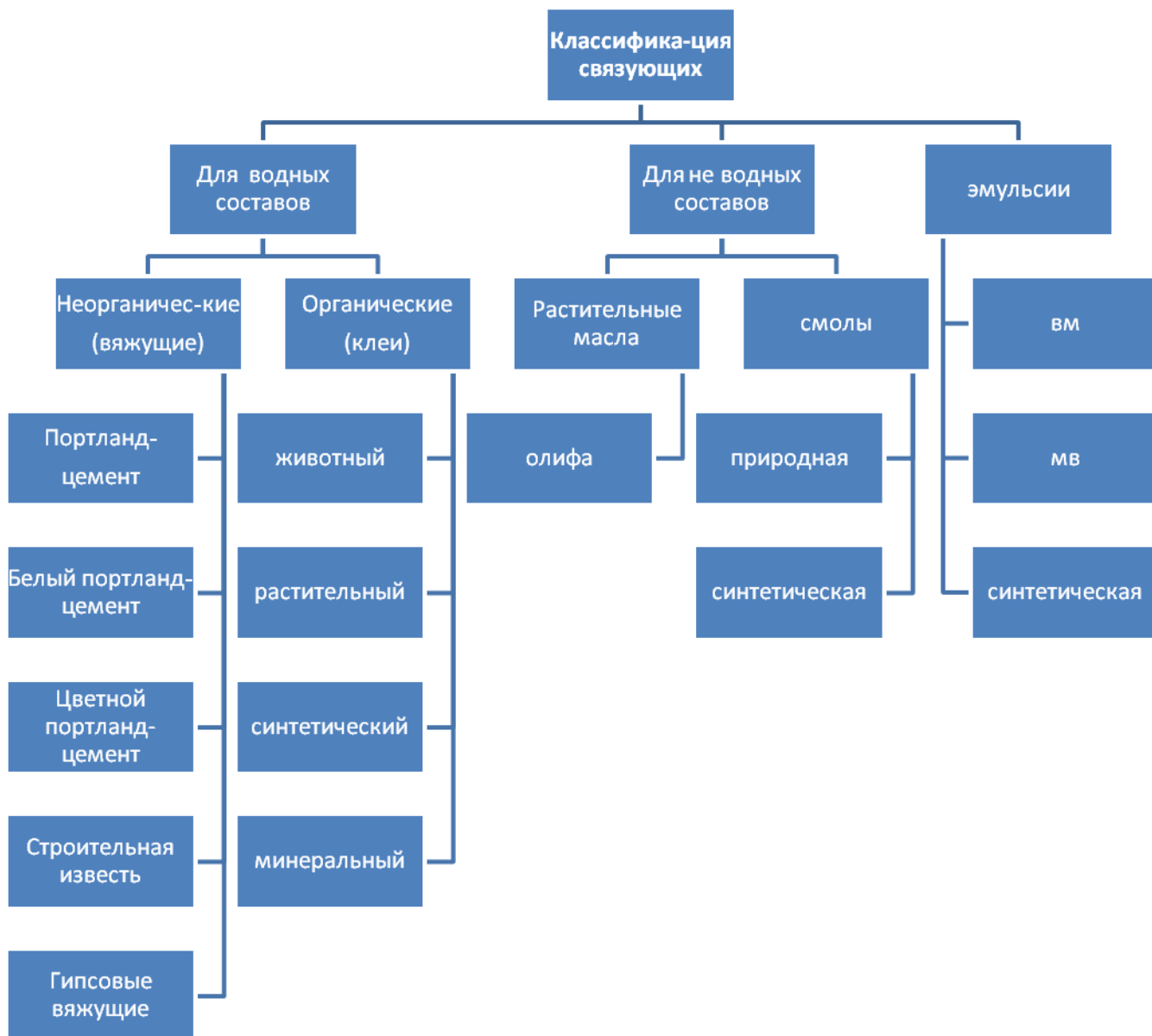
3 (удовлетворительно) выставляется, если:

- неполно или непоследовательно раскрыто содержание материала

2 (неудовлетворительно) выставляется, если: - не раскрыто основное содержание учебного материала;

1. Заполнить схему:

Классификация связующих материалов



Оценивание:

5 (отлично) выставляется, если студент:

- полностью раскрыл содержание материала

4 (хорошо) выставляется, если:

- в изложении допущены небольшие пробелы

3 (удовлетворительно) выставляется, если:

- неполно или непоследовательно раскрыто содержание материала

2 (неудовлетворительно) выставляется, если:

- не раскрыто основное содержание учебного материала;

Устный опрос:

1. Определение грунтовок

2. Перечислите виды грунтовок

3. Назовите назначение грунтовок

4. Назовите виды шпатлевок и их назначение.

5. Техника безопасности при шпатлевании поверхностей.

6. Подготовка и обработка поверхностей , облицованных листами ГКЛ.

7. Подготовка ранее окрашенных поверхностей.

Оценивание: при оценивании ответов учитываются следующие критерии:

1. точность ответа;

2. полнота ответа;

3. логичность и последовательность высказывания;

4. ответы на дополнительные вопросы по теме.

БПОУ ВО «Грязовецкий политехнический техникум»

**Контрольная работа
по ПМ. 01. Выполнение малярных работ**

МДК 01.01 Технология малярных работ

**Раздел I Выполнение подготовительных работ при производстве
малярных работ**

профессия 13450 «Маляр»

Пояснительная записка

Цель контрольной работы: Определение уровня овладения обучающимися предметными знаниями и компетенциями.

Время выполнения: 90 минут.

Критерии и нормы оценки:

«5» - 100-90%

«4» - 89-60%

«3» - 59-60%

«2» - меньше 50%

Вопросы, включенные в содержание контрольной работы:

виды основных материалов, применяемых при производстве малярных работ; краткие характеристики компонентов малярных составов; требования, предъявляемые к качеству материалов; способы подготовки поверхностей под окрашивание; виды грунтовок, шпатлевок и способы их приготовления; шпатлевание поверхностей под водные и неводные окраски.

Выписка из ФГОС

Уметь: определять пригодность применяемых материалов; очищать поверхности инструментами и механизмами; сглаживать поверхности; подмазывать отдельные места.

Контрольная работа
по ПМ. 01 Выполнение малярных работ
МДК 01.01 Технология малярных работ

Раздел I Выполнение подготовительных работ при производстве малярных работ

I вариант

Задание А: из 4 вариантов ответов выберите 1 правильный.

1. Смесь тонко измельченных цветных порошков (пигментов) с жидкостью различной вязкости, образующей на поверхности после высыхания плотную пленку.

- а) водные составы;
- б) неводные составы;
- в) малярные работы;
- г) окрасочные составы.

2. Жидкости, ускоряющие процесс высыхания окрасочной пленки:

- а) сиккативы;
- б) клеевая окраска;
- в) масляная краска;
- г) пигменты.

3. Выравнивание поверхности вязкой пастообразной смесью, состоящей из пигментов с наполнителями и связующего:

- а) шпатлевание;
- б) отделка;
- в) подмазка;
- г) окраска.

4. Бригада, выполняющая определенный вид работы:

- а) комплексная;
- б) специализированная;
- в) малярная;
- г) штукатурная.

5. Ячейка бригады из 2-4 человек, выполняющих определенную операцию или вид работы:

- а) звено;
- б) бригада;
- в) хватка;
- г) делянка.

6. Метод работы, при котором под окраску готовят все здание или его отдельные секции:

- а) поточно-расчлененный;
- б) поточно-комплексный;

- в) поточно-смешанный;
- г) поточно-объединенный.

7. Окрасочные составы, разбавленные растворителем, с меньшим содержанием пигментов:

- а) грунтовки;
- б) шпатлевки;
- в) густотертые краски;
- г) эмали.

8. Работы по подготовке поверхностей под окраску выполняют, используя всевозможные:

- а) приспособления;
- б) ручные инструменты;
- в) ручные машины;
- г) строительные оснастки.

9. Придание гладкости оштукатуренной поверхности лещадью или шлифовальной шкуркой:

- а) сглаживание;
- б) удаление пятен;
- в) очистка;
- г) разрядка трещин.

10. Положение шпателя при нанесении утолщенного слоя шпатлевки:

- а) 60°;
- б) 40°;
- в) 80°;
- г) 50°.

Задание В:

1. Вставьте пропущенные слова:

Слой _____ а _____, нанесенный на стенку механизированным способом, _____ б _____, шпателем с _____ в _____ полотном.

Ответ: а _____; б _____; в _____

2. Шпатлевочная масса, _____ а _____, с основанием и перемещаясь вдоль _____ б _____, внизу оставляет _____ в _____ поверхность, сверху _____ г _____.

Ответ: а _____; б _____; в _____; г _____

Контрольная работа
по ПМ. 01 Выполнение малярных работ
МДК 01.01 Технология малярных работ

Раздел I Выполнение подготовительных работ при производстве малярных работ

II вариант

Задание А: из 4 вариантов ответов выберите 1 правильный.

1. Нанесение окрасочных составов на поверхность конструктивных элементов зданий и сооружений.

- а) окрасочные составы;
- б) растворители;
- в) малярные работы;
- г) водные составы.

2. Нанесение на поверхность разжиженного окрасочного состава, пропитывающего поры:

- а) очистка;
- б) грунтовка;
- в) подмазка;
- г) шлифование.

3. Придание свежеокрашенной поверхности шероховатости для равномерного рассеивания света:

- а) шпатлевание;
- б) шлифование;
- в) отделка;
- г) собственно окраска.

4. Часть фронта работ, где работает бригада в течении смены:

- а) деланка;
- б) хватка;
- в) звено;
- г) рабочее место.

5. Группа рабочих, выполняющих определенный вид отделочных или других работ:

- а) бригада;
- б) звено;
- в) хватка;
- г) деланка.

6. Метод работы, при котором звенья бригады специализированы на выполнении определенных операций:

- а) поточно-комплексный;
- б) поточно-расчлененный;

в) поточно-объединенный;

г) поточно-смешанный.

7. Пластичные смеси, состоящие из связующего и наполнителей:

а) эмали;

б) шпатлевки;

в) густотертые краски;

г) подмазочные пасты.

8. Технологически необходимый набор инструментов, приспособлений и инвентаря, рассчитанный на бригаду маляров:

а) нормокомплект;

б) строительная оснастка;

в) ручной инструмент;

г) приспособления.

9. Удаление пыли и брызг раствора с оштукатуренной поверхности:

а) разрезка трещин;

б) очистка;

в) сглаживание;

г) удаление пятен.

10. Положение шпателя при нанесении слоя шпатлевки «на сдир»:

а) 40°;

б) 60°;

в) 50°;

г) 80°.

Задание В:

1. Вставьте пропущенные слова:

Шлифование _____ а _____ поверхностей _____ выполняют
после _____ б _____ просыхания _____ в _____.

Ответ: а ____; б ____; в ____

2. Смешав грунтовку с _____ а _____ раствором, _____ б _____,
перемешивая, _____ в _____ до получения _____ г _____
тестообразной массы.

Ответ: а ____; б ____; в ____; г ____

Модель ответа

Вариант I

Часть А

1. г
2. а
3. а
4. б
5. а
6. б
7. а
8. б
9. а
10. б

Часть В

1. а - шпатлевки
б - разравнивают
в - резиновым
2. а - сцепляясь
б - полотна
в - гладкую
г – гребень.

Модель ответа
Вариант II
Часть А

1. в
2. б
3. в
4. б
5. а
6. б
7. г
8. а
9. б
10. г

Часть В

1. а - прошпатлеванных
 б - полного
 в - покрытия
2. а - клеевым
 б - засыпают
 в - мел
 г – однородной.

Тест

Задание: Из четырех предложенных ответов выбрать один правильный.
Максимальное количество – 10 баллов.

1. Смесь тонко измельченных цветных порошков (пигментов) с жидкостью различной вязкости, образующей на поверхности после высыхания плотную пленку.

- а) водные составы;
- б) неводные составы;
- в) малярные работы;
- г) окрасочные составы.

2. Жидкости, ускоряющие процесс высыхания окрасочной пленки:

- а) сиккативы;
- б) клеевая окраска;
- в) масляная краска;
- г) пигменты.

3. Выравнивание поверхности вязкой пастообразной смесью, состоящей из пигментов с наполнителями и связующего:

- а) шпатлевание;
- б) отделка;
- в) подмазка;
- г) окраска.

4. Бригада, выполняющая определенный вид работы:

- а) комплексная;
- б) специализированная;
- в) малярная;
- г) штукатурная.

5. Ячейка бригады из 2-4 человек, выполняющих определенную операцию или вид работы:

- а) звено;
- б) бригада;
- в) захватка;
- г) делянка.

6. Метод работы, при котором под окраску готовят все здание или его отдельные секции:

- а) поточно-расчлененный;
- б) поточно-комплексный;
- в) поточно-смешанный;
- г) поточно-объединенный.

7. Окрасочные составы, разбавленные растворителем, с меньшим содержанием пигментов:

- а) грунтовки;
- б) шпатлевки;
- в) густотертые краски;
- г) эмали.

8. Работы по подготовке поверхностей под окраску выполняют, используя всевозможные:

- а) приспособления;
- б) ручные инструменты;
- в) ручные машины;
- г) строительные оснастки.

9. Придание гладкости оштукатуренной поверхности лещадью или шлифовальной шкуркой:

- а) сглаживание;
- б) удаление пятен;
- в) очистка;

г) разрядка трещин.

10. Положение шпателя при нанесении утолщенного слоя шпатлевки:

а) 60° ;

б) 40° ;

в) 80° ;

г) 50° .

Задания текущего контроля успеваемости

Раздел 2 Окрашивание поверхностей различными малярными составами.

Тема 2.4. Эксплуатация технологического оборудования

Устный опрос:

1. Назначение и правила применения ручного инструмента.
2. Краскопульт ручного действия СО-20ВО.
3. Устройство и правила эксплуатации передвижных малярных станций.
4. Устройство механизмов для приготовления и перемешивания шпатлевочного состава.

Оценивание: при оценивании ответов учитываются следующие критерии:

1. точность ответа;
2. полнота ответа;
3. логичность и последовательность высказывания;
4. ответы на дополнительные вопросы по теме.

Устный опрос:

1. Устройство краскотерки, мешалки
2. Принцип работы краскотерки, мешалки

Оценивание: при оценивании ответов учитываются следующие критерии:

1. точность ответа;
2. полнота ответа;
3. логичность и последовательность высказывания;
4. ответы на дополнительные вопросы по теме.

Устный опрос:

1. Устройство вибросита, электроклееварки
2. Принцип работы вибросита, электроклееварки

Оценивание: при оценивании ответов учитываются следующие критерии:

1. точность ответа;
2. полнота ответа;
3. логичность и последовательность высказывания;
4. ответы на дополнительные вопросы по теме.

Задание: По схеме (стр.150, рис.83, А.Е.Суржаненко Малярные и обойные работы) разобрать и собрать ручной краскопульт СО-20А

Оценивание:

- 5 (отлично) – краскопульт полностью собран
- 4 (хорошо) – имеются 2 неточности в сборке краскопульт
- 3 (удовлетворительно) – имеются 4 неточности в сборке краскопульт
- 2 (неудовлетворительно) – краскопульт полностью не собран.

2.Заполнить таблицу:

Неисправности ручных краскопультов, причины их появления и способы устранения

Неисправности	Причины их появления	Способы устранения

Оценивание:

- 5 (отлично) – таблица полностью заполнена, раскрыто содержание всей таблицы;
- 4 (хорошо) – имеются 2 – 3 неточности в описании причины неисправности и способов устранения;
- 3 (удовлетворительно) – имеются 3 - 4 неточности в описании причины неисправности и способов устранения;
- 2 (неудовлетворительно) – таблица не заполнена полностью.

Заполнить таблицу:

Неисправности ручных электрокраскопультов, причины их появления и способы устранения

Неисправности	Причины их появления	Способы устранения

Оценивание:

5 (отлично) – таблица полностью заполнена, раскрыто содержание всей таблицы;

4 (хорошо) – имеются 2 – 3 неточности в описании причины неисправности и способов устранения;

3 (удовлетворительно) – имеются 3 - 4 неточности в описании причины неисправности и способов устранения;

2 (неудовлетворительно) – таблица не заполнена полностью.

Зарисовать схему:

Электрокраскопульт СО-22

Оценивание:

5 (отлично) – схема зарисована полностью;

4 (хорошо) – имеются 2 – 3 неточности в зарисовке схемы;

3 (удовлетворительно) – имеются 3 - 4 неточности в зарисовке схемы;

2 (неудовлетворительно) – работа не выполнена полностью.

3.Зарисовать схему:

Установки для бескомпрессорного распыления красочных составов без подогрева УБРХ-1М

Оценивание:

5 (отлично) – схема зарисована полностью;

4 (хорошо) – имеются 2 – 3 неточности в зарисовке схемы;

3 (удовлетворительно) – имеются 3 - 4 неточности в зарисовке схемы;

2 (неудовлетворительно) – работа не выполнена полностью.

Устный опрос:

1. Устройство бескомпрессорной установки УБРХ-1М

2. Принцип работы бескомпрессорной установки УБРХ-1М

Оценивание: при оценивании ответов учитываются следующие критерии:

1. точность ответа;
2. полнота ответа;
3. логичность и последовательность высказывания;
4. ответы на дополнительные вопросы по теме. Заполнить таблицу:

Неисправности компрессорных установок, причины их появления и способы устранения

Неисправности	Причины их появления	Способы устранения

Оценивание:

5 (отлично) – таблица полностью заполнена, раскрыто содержание всей таблицы;

4 (хорошо) – имеются 2 – 3 неточности в описании причины неисправности и способов устранения;

3 (удовлетворительно) – имеются 3 - 4 неточности в описании причины неисправности и способов устранения;

2 (неудовлетворительно) – таблица не заполнена полностью.

2.Зарисовать схему:

Компрессорные установки СО-2Зарисовать схему:

Красконагнетательного бака СО-12

Оценивание:

5 (отлично) – схема зарисована полностью:

4 (хорошо) – имеются 2 – 3 неточности в зарисовке схемы;

3 (удовлетворительно) – имеются 3 - 4 неточности в зарисовке схемы;

2 (неудовлетворительно) – работа не выполнена полностью.

Устный опрос:

1. Устройство красконагнетательного бака СО-12

2. Принцип работы красконагнетательного бака СО-12

Оценивание: при оценивании ответов учитываются следующие критерии:

1. точность ответа;
2. полнота ответа;
3. логичность и последовательность высказывания;
4. ответы на дополнительные вопросы по теме.

1.Заполнить таблицу:

Неисправности ручных краскораспылителей, причины их появления и способы устранения

Неисправности	Причины их появления	Способы устранения

Оценивание:

5 (отлично) – таблица полностью заполнена, раскрыто содержание всей таблицы;

4 (хорошо) – имеются 2 – 3 неточности в описании причины неисправности и способов устранения;

3 (удовлетворительно) – имеются 3 - 4 неточности в описании причины неисправности и способов устранения;

2 (неудовлетворительно) – таблица не заполнена полностью.

Зарисовать схему:

Ручные краскораспылители СО-6А; СО-72

Смотри учебник - А.Е.Суржаненко, Малярные и обойные работы
стр.184 (рис.106); стр.186 (рис.108)

Оценивание:

5 (отлично) – схема зарисована полностью:

4 (хорошо) – имеются 2 – 3 неточности в зарисовке схемы;

3 (удовлетворительно) – имеются 3 - 4 неточности в зарисовке схемы;

2 (неудовлетворительно) – работа не выполнена полностью.

Устный опрос:

1. Устройство ручных краскораспылителей СО-6А; СО-72

2. Принцип работы ручных краскораспылителей СО-6А; СО-72

Оценивание: при оценивании ответов учитываются следующие критерии:

1. точность ответа;
2. полнота ответа;
3. логичность и последовательность высказывания;
4. ответы на дополнительные вопросы по теме.

1.Зарисовать схему:

Техника окраски поверхностей пневматическими ручными краскораспылителями

Проверочная работа

1 уровень

№ п/п	Задание	Вариант ответа	Количество баллов
1.	Какое оборудование применяется для измельчения мела и приготовления шпатлёвок, паст, замазок.	А) растворосмеситель Б) центробежная мельница В) краскотёрка	1 балл
2.	Какое оборудование служит для перетираания пастообразных материалов.	А) растворосмеситель Б) центробежная мельница В) краскотёрка	1 балл
3.	Какое оборудование применяется для приготовления шпатлёвок масляных красок	А) краскотёрка Б) мешалка В) растворосмеситель	1 балл

2 уровень

№ п/п	Задание	Количество баллов
4.	Какие операции выполняет центробежная мельница	3 балла
5.	Какое оборудование предназначается для процеживания готовых красочных составов	1 балла
6.	От чего зависит рабочий режим распыления красочного состава у краскораспылителя	3 балла
7.	Какое оборудование используют для получения сжатого воздуха	1 балла
8.	Назначение ручных краскораспылителей	2 балла
9.	Перечислите виды вальцовых краскотёрок	4 балла
10.	Из каких основных узлов состоит краскораспылитель	3 балла

Варианты ответов.

1 уровень

№ вопроса	1	2	3
ответ	Б	В	Б
количество баллов	1	1	1

2 уровень

№ вопроса	ответ	количество баллов
4.	-дробление мела	1
	-смешивание состава	1
	-отсев случайных включений	1
5.	-вибросито	1
6.	-размера сопла	1
	-вязкости красочного состава	1
	-гидравлического давления	1
7.	-компрессорная установка	1
8.	-для нанесения на поверхность вязких красочных составов, при распылении их сжатым воздухом	2
9.	-одновальцовая	1
	-двухвальцовая	1
	-трёхвальцовая	1
	-многовальцовая	1
10.	-распылительная головка	1
	-курковой механизм	1
	-рукоятка	1

Оценивание:

20-19 баллов – «5»; 18-17 баллов – «4»; 16-15 баллов – «3»; 14 и менее – «2»

Тема 2.1. Окрашивание внутренних поверхностей

2.Составить таблицу

Характер малярной отделки различных поверхностей

	Вид поверх. Вид отделки	Оштукатуренная	ж/б	Кирпичная	Деревянная	Металлическая	ГКЛ	Старые Водные	Старые неводные
1	2	3	4	5	6	7	8	9	10
1.	Водная окраска								
2.	Неводная окраска								
3.	Лакокрасочное покрытие								
4.	Вододисперсионная окраска								
5.	Фактурная отделка								
6.	Малярная отделка								

Оценивание:

5 (отлично) – таблица полностью заполнена, раскрыто содержание отделки различных поверхностей;

4 (хорошо) – имеются 2 - 3 неточности в раскрытии одной из отделки; 3 (удовлетворительно) – имеются 3 - 4 неточности в раскрытии одной из отделки;

2 (неудовлетворительно) – не раскрыто содержание отделки различных поверхностей

Заполнить таблицу:

Виды водных красок.

№	Наименование краски	Состав	Область применения	Свойства	Применяемые инструменты и оборудование
1					
2					
3					
4					
5					
6					

Оценивание:

5 (отлично) – таблица полностью заполнена, раскрыто содержание всех водных красок;

4 (хорошо) – имеются 2 - 3 неточности в заполнении таблицы;

3 (удовлетворительно) – имеются 3 - 4 неточности в заполнении таблицы;

2 (неудовлетворительно) – не раскрыто содержание всей таблицы.

1. Заполнить таблицу:

Дефекты водных красок

Дефекты	Причины их появления	Способы устранения

Оценивание:

5 (отлично) – таблица полностью заполнена, раскрыто содержание причин появления и способов устранения дефектов.

4 (хорошо) – имеются 2 – 3 неточности в описании причин появления и способов устранения дефектов.

3 (удовлетворительно) – имеются 3 - 4 неточности в заполнении таблицы

2 (неудовлетворительно) – не раскрыто содержание причин появления и способов устранения дефектов.

Устный опрос:

1. Общие сведения о водных окрасочных составах.
2. Простая, улучшенная, высококачественная окраска поверхностей водными составами.
3. Способы приготовления водных окрасочных составов.
4. Требования, предъявляемые к качеству материалов.
5. Возможные дефекты окраски и способы их устранения.
6. Основные требования, предъявляемые к качеству окрашивания.

Оценивание: при оценивании ответов учитываются следующие критерии:

1. точность ответа;
2. полнота ответа;
3. логичность и последовательность высказывания;
4. ответы на дополнительные вопросы по теме.

Заполнить таблицу:

Процессы по подготовке, обработке и окраске поверхностей водными составами внутри помещений

Отделочные процессы	Процессы, выполняемые при окраске								
	клеевой			известковой		казеиновой		Силика- тной	Эмульсии- онной
	п р о с т а я	улу чш ен ная	Выс око каче стве нна я	по шту- катур ке	по дерев у и кир- пичу	улуч шенн ая	Высоко каче- ственна я		
1	2	3	4	5	6	7	8	9	10
Очистка									
Смачивание водой									
Сглаживание									
Расшивка трещин									
Первая грунтовка									
Частичная подмазка									
Шлифование									
Первое сплошное шпатлевание									
Шлифование									
Вторая грунтовка									
Второе сплошное шпатлевание									
Шлифование									
Третья грунтовка (с подцветкой)									
Окраска									
Торцевание									

Оценивание:

5 (отлично) – таблица полностью заполнена, раскрыто содержание всех отделочных процессов применяемых для водных красок;

4 (хорошо) – имеются 2 - 3 неточности в заполнении таблицы;

3 (удовлетворительно) – имеются 3 - 4 неточности в заполнении таблицы;

2 (неудовлетворительно) – не раскрыто содержание таблицы.

Проверочная работа. Тест

1 уровень

№ п/п	Задание	Вариант ответа	Количество баллов
1.	Приспособление для определения вязкости материала	А) уровень Б) вискозиметр В) весло	1 балл
2.	Кисть, применяемая для торцевания красочного слоя на поверхности	А) торцовка Б) макловица В) флейц	1 балл
3.	Какое применяют связующее в клеевом красящем составе	А) клей Б) олифа В) лак	1 балл
4.	Влажность оштукатуренных поверхностей перед отделочными работами не должна превышать...	А) 12% Б) 8% В) 10%	1 балл
5.	Какое требуется расстояние от удочки краскопульта до поверхности при окрашивании водными составами	А) 650 мм Б) 750 мм В) 1000 мм	1 балл

2 уровень

№ п/п	Задание	Количество баллов
6.	Перечислить приемы окраски стен «в растушевку» водными составами	2 балла
7.	Какие операции входят в подготовку деревянных поверхностей под водную окраску	2 балла
8.	Под каким углом держат шпатель при очистке поверхностей под водную окраску	1 балла

3 уровень

№ п/п	Задание	Количество баллов
9.	Перечислите виды окраски поверхностей по качеству	3 балла
10.	По интенсивности (густоте) цвета колеры подразделяются на	4 балла
11.	Какие технологические операции, применяют при подготовке поверхностей под улучшенную клеевую окраску	3 балла

2 вариант

1 уровень

№ п/п	Задание	Вариант ответа	Количество баллов
1.	Приспособление для перемешивания красочного состава	А) шпатель Б) весло	1 балл

		В) миксер	
2.	Кисть применяемая для окраски больших поверхностей водными составами	А) маховая Б) торцовка В) макловица	1 балл
3.	Связующее применяемые в силикатных красках	А) клей Б) олифа В) жидкое стекло	1 балл
4.	Какое оборудование используют при окраске поверхностей водными составами	А) краскораспылитель Б) краскопульт В) кисть	1 балл
5.	Влажность деревянных поверхностей перед отделочными работами не должна превышать.....	А) 12% Б) 8% В) 10%	1 балл

2 уровень

№ п/п	Задание	Количество баллов
6.	Какие поверхности окрашивают клеевыми составами	1 балла
7.	Причины отслаивания красочной пленки от поверхности	2 балла
8.	Способы нанесения шпатлевки на поверхность	2 балла

3 уровень

№ п/п	Задание	Количество баллов
9.	Назовите угол наклона шпателя при обработке поверхностей шпаклевочным составом	3 балла
10.	Перечислите дефекты шпатлевания поверхностей	3 балла
11.	Перечислите приемы ручной окраски водными составами кистью	4 балла

Варианты ответов.

1 вариант

1 уровень

№ вопроса	1	2	3	4	5
ответ	Б	А	А	Б	Б
количество баллов	1	1	1	1	1

2 уровень

№ вопроса	ответ	количество баллов
6.	-горизонтально -вертикально	2
7.	-очистка -вырезка сучков	2
8.	под углом 45 градусов	1

3 уровень

№ вопроса	ответ	количество баллов
-----------	-------	-------------------

9.	-простая -улучшенная -высококачественная	3
10.	-цельные -интенсивные -нормальные -разбеленные	4
11.	-очистка -сглаживание -расшивка трещин	3

2 вариант

1 уровень

№ вопроса	1	2	3	4	5
ответ	В	В	В	Б	А
количество баллов	1	1	1	1	1

2 уровень

№ вопроса	ответ	количество баллов
6.	внутренние	1
7.	-поверхность окрашена по толстому слою -чрезмерное количество клея или слишком густой колер	2
8.	-ручной -механизированный	2

3 уровень

№ вопроса	ответ	количество баллов
9.	-40° -60° -80°	3
10.	-полосы от шпателя -неравномерный нанесенный слой -не прошпаклеванные места	3
11.	-с растушевкой -за два прохода -захватками -в две кисти	4

Оценивание:

20-19 баллов – «5»; 18-17 баллов – «4»; 16-15 баллов – «3»; 14 и менее – «2».

**Технология окрашивания поверхностей неводными составами.
Заполнить таблицу:**

Виды неводных красок.

№	Наименование краски	Состав	Область применения	Свойства	Применяемые инструменты и оборудование
1					
2					
3					
4					
5					

Оценивание:

5 (отлично) – таблица полностью заполнена, раскрыто содержание всех неводных красок;

4 (хорошо) – имеются 2 - 3 неточности в заполнении таблицы;

4 (удовлетворительно) – имеются 3 - 4 неточности в заполнении таблицы;

2 (неудовлетворительно) – не раскрыто содержание таблицы.

Составить таблицу:

Требования к поверхностям перед окраской

Требования и технологические операции	Вид поверхности			
	оштукатуренная	деревянная	металлическая	ж/бетонная

Оценивание:

5 (отлично) – таблица полностью заполнена, раскрыто содержание всех требований к поверхностям;

4 (хорошо) – имеются 2 - 3 неточности в заполнении таблицы;

3 (удовлетворительно) – имеются 3 - 4 неточности в заполнении таблицы;

2 (неудовлетворительно) – не раскрыто содержание таблицы. Заполните таблицу:

Ручные инструменты и приспособления для выполнения малярных работ.

№п /п	Наименование инструмента	Назначение

Оценивание:

5 (отлично) – таблица полностью заполнена;

4 (хорошо) – имеются 2 - 3 неточности в описании инструментов;

3 (удовлетворительно) – имеются 3 - 4 неточности в описании инструментов;

2 (неудовлетворительно) – таблица не заполнена полностью.

Устный опрос:

1. Перечислить обязанности маляра при организации рабочего места

2. Перечислить обязанности маляра при складировании материалов

3. Перечислить обязанности маляра при работе с инструментами и оборудованием.

4. Как увязаны требования простой, улучшенной, высококачественной окраски неводными составами с количеством технологических операций?

5. В чем отличие масляных красок глянцевых от матовых?

6. Перечислите основные виды дефектов лакокрасочных покрытий.

7.Как окрашивают двери и оконные переплеты масляными и эмалевыми красками?

8.Как выполняют простую, улучшенную, высококачественную окраску полов?

9.Как ведут окраску агрегатами безвоздушного распыления?

10.В чем заключаются меры безопасности при окраске поверхности?

Оценивание: при оценивании ответов учитываются следующие критерии:

1. точность ответа;
2. полнота ответа;
3. логичность и последовательность высказывания;
4. ответы на дополнительные вопросы по теме.

1. Заполнить таблицу:

Качественные показатели неводных окрасок

Отклонения	Нормативные допуски при окраске		
	высококачественной	улучшенной	простой

Оценивание:

5 (отлично) – таблица полностью заполнена, раскрыто содержание качественных показателей.

4 (хорошо) – имеются 2 – 3 неточности в описании отклонении.

3 (удовлетворительно) – имеются 3 - 4 неточности в описании отклонении.

2 (неудовлетворительно) – не раскрыто содержание качественных показателей.

Определение качества окрашиваемой поверхности неводными составами

Задание:

1. Определить отсутствие однотонности
2. Определить недостаточность растушевки (следы кисти)
3. Определить на окрашиваемой поверхности присутствие пятен, полос, потеков
4. Определить на окрашиваемой поверхности искривление линий филенок

Оценивание:

1. Высококачественное окрашивание – не допускается
2. Улучшенное окрашивание – не допускается
3. Простое окрашивание – допускаются только следы кисти

1. Заполнить таблицу:

Дефекты неводных красок

Дефекты	Причины их появления	Способы устранения

Оценивание:

5 (отлично) – таблица полностью заполнена, раскрыто содержание причин появления и способов устранения дефектов.

4 (хорошо) – имеются 2 – 3 неточности в описании причин появления и способов устранения дефектов.

3 (удовлетворительно) – имеются 3 - 4 неточности в заполнении таблицы

2 (неудовлетворительно) – не раскрыто содержание причин появления и способов устранения дефектов.

Проверочная работа (Тест №2)

1 вариант

1 уровень

№ п/п	Задание	Вариант ответа	Количество баллов
1.	Приспособление для перемешивания красочного состава	А) миксер Б) весло В) правило	1 балл
2.	Кисть, применяемая для окраски оконных блоков	А) макловица Б) торцовка В) флейц	1 балл
3.	Связующее, применяемое в масляных составах	А) клей Б) олифа В) лак	1 балл

4.	Какой инструмент используют для шпатлевания поверхностей	А) шпатель Б) мастерок В) гладилка	1 балл
5.	Кузбаскраска состоит из.....	А) кузбаслак и железный сурик Б) масляная краска и олифа В) железный сурик и бензин-растворитель	1 балл

2 уровень

№ п/п	Задание	Количество баллов
6.	По характеру фактуры и механической прочности красочного слоя неводные составы подразделяются на....	2 балла
7.	Как увеличить матовость колера	2 балла
8.	Перечислите операции при подготовке металлических поверхностей при окраске неводными составами	1 балла

3 уровень

№ п/п	Задание	Количество баллов
9.	Перечислите приёмы окраски неводными составами кистью	4 балла
10.	Способы удаления старого неводного красочного слоя с поверхности	3 балла
11.	Определение эмали	3 балла

2 вариант

1 уровень

№ п/п	Задание	Вариант ответа	Количество баллов
1.	Связующее, применяемое в эмалевых составах	А) олифа Б) лак В) эмульсия	1 балл
2.	Кисть, применяемая для окраски в труднодоступных местах	А) торцовка Б) маховая В) специальная флейцевая	1 балл
3.	Приспособление для определения вязкости материала	А) уровень Б) весло В) вискозиметр	1 балл
4.	Какой инструмент используют для провешивания стен по горизонтали	А) отвес Б) строительный уровень В) бичёвка	1 балл
5.	Какой инструмент используют для очистки металлических	А) щетка по металлу	1 балл

	поверхностей	Б) наждачная бумага В) шпатель	
--	--------------	-----------------------------------	--

2 уровень

№ п/п	Задание	Количество баллов
6.	Назовите причины дефекта неводных составов «потёки»	2 балла
7.	Перечислите операции при подготовке деревянных поверхностей под окраску неводными составами	2 балла
8.	Для чего служат эмульсии ВМ	1 балла

3 уровень

№ п/п	Задание	Количество баллов
9.	Перечислите операции при подготовке оштукатуренных поверхностей при окраске неводными составами	3 балла
10.	Перечислите приёмы окраски неводными составами кистью	4 балла
11.	Определение масляной краски	3 балла

Варианты ответов.

1 вариант

1 уровень

№ вопроса	1	2	3	4	5
ответ	А	В	Б	А	А
количество баллов	1	1	1	1	1

2 уровень

№ вопроса	ответ	количество баллов
6.	-матовая -глянцевая	2
7.	-уменьшение количества олифы -увеличение количества растворителей и пигментов	2
8.	очистка	1

3 уровень

№ вопроса	ответ	количество баллов
9.	-жирные точки -параллельно непрерывными движениями -зигзагообразными движениями -параллельными движениями с отрывом кисти	4
10.	-механический -химический -термический	3
11.	Суспензия пигмента или смеси пигментов с наполнителями в лаке, образующая после высыхания непрозрачную твердую защитную декоративную пленку.	3

2 вариант

1 уровень

№ вопроса	1	2	3	4	5
ответ	Б	В	В	Б	А
количество баллов	1	1	1	1	1

2 уровень

№ вопроса	ответ	количество баллов
6.	-краска жидкая -недостаточная растушевка	2
7.	-очистка -вырезка сучков и засмолов	2
8.	для приготовления и разведения масляных красок	1

3 уровень

№ вопроса	ответ	количество баллов
9.	-очистка -сглаживание торцом дерева -расшивка трещин	3
10.	-жирные точки -параллельно непрерывными движениями -зигзагообразными движениями -параллельными движениями с отрывом кисти	4
11.	Суспензия пигмента или смеси пигментов с наполнителями в олифе, образующая после высыхания непрозрачную твердую пленку.	3

Оценивание:

20-19 баллов – «5»; 18-17 баллов – «4»; 16-15 баллов – «3»; 14 и менее – «2».

Технический диктант по теме: « Оклеивание поверхностей обоями» Вписать пропущенные слова.

1. Перечислить основные инструменты и приспособления, применяемые

для обойных работ

2. Назовите виды обоев

3. Температура в помещениях, оклеиваемых обоями должна быть не ниже

.....

4. Обои должны заранее подобраны и заготовлены по

.....

5. Первое полотно обоев приклеивают, используя приспособление
6. Обои в помещении начинают приклеивать от
7. Какими движениями разглаживают обои
8. Какие инструменты применяют при разравнивании обоев
9. Лишние куски отрезают
10. Как оклеивают внутренние углы
11. До полной просушки обоев помещение необходимо предохранять от
12. Техника безопасности при работе с обоями

Эталон правильных ответов.

1. Перечислить основные инструменты и приспособления, применяемые для обойных работ отвес, ведро для клея, нож, шпатель, резиновый валик, ножницы, кисть для клея, тряпка, стремянка, рабочий стол.
2. Назовите виды обоев простые, флизелиновые, виниловые, жидкие, тесненные, фото обои.
3. Температура в помещениях, оклеиваемых обоями должна быть не ниже +15-20 градусов.
4. Обои должны, заранее подобраны и нарезаны по высоте стен, по рисунку.
5. Первое полотно обоев приклеивают, используя приспособление отвес.
6. Обои в помещении начинают приклеивать от окна к двери.
7. Какими движениями разглаживают обои приглаживают обои посередине сверху вниз и от середины к краям
8. Какие инструменты применяют при разравнивании обоев с помощью малярного шпателя, чистыми тряпками, резиновыми валиками.
9. Лишние куски отрезают лишние куски удобнее отрезать, оградив их широким шпателем или ножницами.
10. Как оклеивают, внутренние углы не следует, загибать на смежную стену так, как образуется, воздух для этого режут обои по размеру.
11. До полной просушки обоев помещение необходимо предохранять от сквозняков.

12. Техника безопасности при работе с обоями минимальна - достаточно соблюдать осторожность при оклейке на высоте, используя устойчивую поверхность под ногами,
работать перчатках, не допуская попадания клея в глаза или на кожу.

Тема 2.2. Декоративные малярные отделки

Зарисовать схему: разметки панелей лестничных клеток

Оценивание:

5 (отлично) – схема зарисована полностью;

4 (хорошо) – имеются 2 – 3 неточности в зарисовке разметки панелей;

3 (удовлетворительно) – имеются 3 - 4 неточности в зарисовке разметки панелей;

2 (неудовлетворительно) – работа не выполнена полностью.

Зарисовать схему: выполнение разбивки поверхностей стен на фризы (бордюры), гобелены, панели.

Оценивание:

5 (отлично) – схема зарисована полностью;

4 (хорошо) – имеются 2 – 3 неточности в зарисовке разбивки панелей;

3 (удовлетворительно) – имеются 3 - 4 неточности в зарисовке разбивки панелей;

2 (неудовлетворительно) – работа не выполнена полностью.

Зарисовать схему:

Приемы вытягивания филенок.

Примеры трафаретной набивки филенок в сочетании с угловым трафаретом

Зарисовать схему: приемы увеличения рисунка.

Оценивание:

5 (отлично) – схема зарисована полностью;

4 (хорошо) – имеются 2 – 3 неточности в приемах увеличения рисунка;

3 (удовлетворительно) – имеются 3 - 4 неточности в приемах увеличения рисунка;

2 (неудовлетворительно) – работа не выполнена полностью.

Устный опрос:

1. Перечислите виды трафаретов
2. Назовите определение панели
3. Назовите определение гобелена
4. Перечислите способы вытягивания филенки
5. Как накатывают рисунки узорным валиком?
6. Как ведут набивку рисунков по трафарету?
7. Как ведут фактурную отделку под шагренё и где она применяется?
8. В чем заключаются меры безопасности при декоративных малярных работах?
9. Перечислите процесс отделки поверхностей набрызгом
10. Перечислите способы отделки фигурными торцовками

Оценивание: при оценивании ответов учитываются следующие критерии:

1. точность ответа;
2. полнота ответа;
3. логичность и последовательность высказывания;
4. ответы на дополнительные вопросы по теме.

Составление ИТК по теме

«Накатка рисунка валиком»

№п/п	Наименование операций	Инструменты	Эскиз	Технические указания

Оценивание:

5 (отлично) – таблица полностью заполнена, раскрыто содержание технических указаний.

4 (хорошо) – имеются 2 – 3 неточности в описании технических указаний.

3 (удовлетворительно) – имеются 3 - 4 неточности в описании технических указаний.

2 (неудовлетворительно) – не раскрыто содержание технических указаний, неправильная последовательность операций.

Зарисовать схему: способы фактурной отделки.

Оценивание:

5 (отлично) – схема зарисована полностью:

4 (хорошо) – имеются 2 – 3 неточности в зарисовке фактурной отделки;

3 (удовлетворительно) – имеются 3 - 4 неточности в зарисовке фактурной отделки;

3 (неудовлетворительно) – работа не выполнена полностью

Проверочная работа (Тест №3) 1 вариант

1 уровень

№ п/п	Задание	Вариант ответа	Количество баллов
1.	Как называют нижнюю часть стен	А) панель Б) гобелен В) фриз	1 балл
2.	Какой размер фриза выполняется, если высота помещения 2500 мм	А) 30-70 мм Б) 150-200 мм В) 250 мм	1 балл
3.	Какой кистью производится торцевание окрашенных поверхностей	А) макловицей Б) торцовкой В) филенчатой	1 балл

2 уровень

№ п/п	Задание	Количество баллов
4.	Филёнки вытягивают по границе.....	4 балла
5.	Как называется материал, которым выполняют отделку вместо филенок	1 балла
6.	Как называют накатку рельефными валиками плоских рисунков по окрашенной поверхности	1 балла
7.	Определение трафарета	3 балла
8.	Перечислите виды аэрографической росписи	4 балла
9.	Перечислить способы матовки стекла	4 балла

2 вариант

1 уровень

№ п/п	Задание	Вариант ответа	Количество баллов
-------	---------	----------------	-------------------

1.	Как называют часть стены расположенную над панелью	А) панель Б) гобелен В) фриз	1 балл
2.	Какую высоту не должна превышать панель	А) до 2 м Б) до 3 м В) до 1 м	1 балл
3.	Под каким углом держат кисть при вытягивании филенок	А) 30° Б) 45° В) 60°	1 балл

2 уровень

№ п/п	Задание	Количество баллов
4.	Перечислите способы вытягивания филенок	3 балла
5.	Способы отделки набрызгом	3 балла
6.	Перечислите операции при выполнении фактурной отделки поверхностей	4 балла
7.	Перечислите виды трафаретов	5 балла
8.	Что называется аэрографией	1 балла
9.	Как называется фактурная отделка, выполненная с помощью плоской кисти, квадратами	1 балл

Варианты ответов.

1 вариант

1 уровень

№ вопроса	1	2	3
ответ	А	А	В
количество баллов	1	1	1

2 уровень

№ вопроса	ответ	количество баллов
4.	-панели -фриза -зеркала -гобелена	1 1 1 1
5.	багет	1
6.	«под ситец»	1
7.	Ритмичное повторение основного мотива орнамента, который позволяет применять шаблоны	3
8.	-с плоским изображением -с объёмным изображением -объёмно-изобразительного характера -живописного характера	1 1 1 1
9.	-матовка красочными составами -с помощью шлифовальных кругов -с помощью пескоструйного аппарата -с помощью столярного клея	1 1 1 1

2 вариант**1 уровень**

№ вопроса	1	2	3
ответ	Б	А	Б
количество баллов	1	1	1

2 уровень

№ вопроса	ответ	количество баллов
4.	-по линейке	1
	-с помощью трафарета	1
	-специальными приборами	1
5.	-кисть смачивают красочным составом	1
	-отжимают излишки	1
	-ударом кисти о брусок сбрасывают на поверхность	1
6.	-очистка поверхности	1
	-огрунтовка	1
	-сплошное шпаклевание	1
	-придание фактуры	1
7.	-простые прямые	1
	-обратные	1
	-многокрасочные	1
	-сплошные	1
	-трафареты для припороха	1
8.	Способ нанесения на поверхность трафаретного рисунка ручным краскораспылителем	1
9.	отделка под корзинку	1

Оценивание:

20-19 баллов – «5»; 18-17 баллов – «4»; 16-15 баллов – «3»; 14 и менее – «2»

Тема 2.3. Окраска наружных поверхностей

Заполните таблицу:

Процессы по подготовке, обработке и окраске фасадов

процессы	процессы, выполняемые при окраске составами					
	водными			неводными		
	силикат- ными	извест- ковыми, цемент- ными	эмуль- сион- ными	перхлор- винило- выми	масля- ными, эмале- выми	полимер- цемент- ными
очистка						
расшивка трещин						
частичное шпатлевание						
шлифование						
сплошное шпатлевание						
шлифование						
смачивание водой						
огрунтовка						
первая окраска						
вторая окраска						

Оценивание:

5 (отлично) – таблица полностью заполнена, раскрыто содержание всех отделочных процессов применяемых для окраски фасадов;

4 (хорошо) – имеются 2 - 3 неточности в заполнении таблицы;

3 (удовлетворительно) – имеются 3 - 4 неточности в заполнении таблицы;

2 (неудовлетворительно) – не раскрыто содержание таблицы.

Зарисовать схему: организация рабочего места при окраске фасадов

Устный опрос:

1. Перечислите операции по подготовке фасадов под окраску
2. Перечислите операции по обработке фасадов под окраску
3. Перечислите механизмы, инструменты и оборудование для окраски фасадов
4. Соблюдение т/б при окраске фасадов
5. Перечислите виды неводных составов для окраски фасадов
6. Перечислите виды водных составов для окраски фасадов

Оценивание: при оценивании ответов учитываются следующие критерии:

1. точность ответа;
2. полнота ответа;
3. логичность и последовательность высказывания;
4. ответы на дополнительные вопросы по теме.

Заполнить таблицу:

Дефекты силикатных красок

Дефекты	Причины их появления	Способы устранения

Оценивание:

5 (отлично) – таблица полностью заполнена, раскрыто содержание причин появления и способов устранения дефектов.

4 (хорошо) – имеются 2 – 3 неточности в описании причин появления и способов устранения дефектов.

3 (удовлетворительно) – имеются 3 - 4 неточности в заполнении таблицы

2 (неудовлетворительно) – не раскрыто содержание причин появления и способов устранения дефектов.

Устный опрос:

1. Перечислите операции по окраске фасадов известковыми составами
2. Перечислите операции по окраске фасадов цементными составами
3. Перечислите операции по окраске фасадов силикатными составами
4. Соблюдение т/б при окраске фасадов
5. Перечислите дефекты силикатных красок

Оценивание: при оценивании ответов учитываются следующие критерии:

1. точность ответа;
2. полнота ответа;
3. логичность и последовательность высказывания;
4. ответы на дополнительные вопросы по теме.

Составление ИТК по теме

«Окраска фасадов вододисперсионными составами»

№п/п	Наименование операций	Инструменты	Эскиз	Технические указания

Оценивание:

5 (отлично) – таблица полностью заполнена, раскрыто содержание технических указаний.

4 (хорошо) – имеются 2 – 3 неточности в описании технических указаний.

3 (удовлетворительно) – имеются 3 - 4 неточности в описании технических указаний.

2 (неудовлетворительно) – не раскрыто содержание технических указаний, неправильная последовательность операций.

Составление ИТК по теме

«Окраска фасадов перхлорвиниловыми составами»

№п/п	Наименование операций	Инструменты	Эскиз	Технические указания

Оценивание:

5 (отлично) – таблица полностью заполнена, раскрыто содержание технических указаний.

4 (хорошо) – имеются 2 – 3 неточности в описании технических указаний.

3 (удовлетворительно) – имеются 3 - 4 неточности в описании технических указаний.

2 (неудовлетворительно) – не раскрыто содержание технических указаний, неправильная последовательность операций.

Заполнить таблицу:

Дефекты перхлорвиниловых красок

Дефекты	Причины их появления	Способы устранения

Оценивание:

5 (отлично) – таблица полностью заполнена, раскрыто содержание причин появления и способов устранения дефектов.

4 (хорошо) – имеются 2 – 3 неточности в описании причин появления и способов устранения дефектов.

3 (удовлетворительно) – имеются 3 - 4 неточности в заполнении таблицы

2 (неудовлетворительно) – не раскрыто содержание причин появления и способов устранения дефектов.

Составление ИТК по теме

«Окраска фасадов органосиликатными составами»

№п/п	Наименование операций	Инструменты	Эскиз	Технические указания

Оценивание:

5 (отлично) – таблица полностью заполнена, раскрыто содержание технических указаний.

4 (хорошо) – имеются 2 – 3 неточности в описании технических указаний.

3 (удовлетворительно) – имеются 3 - 4 неточности в описании технических указаний.

2 (неудовлетворительно) – не раскрыто содержание технических указаний, неправильная последовательность операций.

Составление ИТК по теме

«Окраска фасадов акриловыми составами»

№п/п	Наименование операций	Инструменты	Эскиз	Технические указания

Оценивание:

5 (отлично) – таблица полностью заполнена, раскрыто содержание технических указаний.

4 (хорошо) – имеются 2 – 3 неточности в описании технических указаний.

3 (удовлетворительно) – имеются 3 - 4 неточности в описании технических указаний.

2 (неудовлетворительно) – не раскрыто содержание технических

указаний, неправильная последовательность операций.

Заполнить таблицу:

Окраска фасадов водными составами

Наименование краски	Состав краски	Свойства краски	Применяемые инструменты	Технические указания

Оценивание:

5 (отлично) – таблица полностью заполнена, раскрыто содержание технических указаний.

4 (хорошо) – имеются 2 – 3 неточности в описании технических указаний.

3 (удовлетворительно) – имеются 3 - 4 неточности в описании технических указаний.

2 (неудовлетворительно) – не раскрыто содержание технических указаний, неправильная последовательность операций.

Заполнить таблицу:

Окраска фасадов неводными составами

Наименование краски	Состав краски	Свойства краски	Применяемые инструменты	Технические указания

Оценивание:

5 (отлично) – таблица полностью заполнена, раскрыто содержание неводных составов, их свойств и технических указаний;

4 (хорошо) – имеются 2 – 3 неточности в описании технических указаний.

3 (удовлетворительно) – имеются 3 - 4 неточности в описании технических указаний.

2 (неудовлетворительно) – не раскрыто содержание технических указаний, неправильная последовательность операций.

Тема 2.5 Оклеивка поверхностей обоями и пленками

Заполните таблицу:

Ручные инструменты и приспособления для обойных работ.

№п /п	Наименование инструмента	Назначение

Оценивание:

5 (отлично) – таблица полностью заполнена, перечислены все инструменты и назначение;

4 (хорошо) – имеются 2 - 3 неточности в описании инструментов;

3 (удовлетворительно) – имеются 3 - 4 неточности в описании инструментов;

2 (неудовлетворительно) – таблица не заполнена полностью.

Устный опрос:

1. Перечислите ручные инструменты и приспособления для обойных работ.
2. Назвать назначение ручных инструментов и приспособлений для обойных работ.

Оценивание: при оценивании ответов учитываются следующие критерии:

1. точность ответа;
2. полнота ответа;
3. логичность и последовательность высказывания;
4. ответы на дополнительные вопросы по теме.

Устный опрос:

1. Перечислите виды обоев
2. Перечислите виды клеев

Оценивание: при оценивании ответов учитываются следующие критерии:

1. точность ответа;
2. полнота ответа;
3. логичность и последовательность высказывания;
4. ответы на дополнительные вопросы по теме.

Устный опрос:

1. Перечислите операции при подготовке оштукатуренных поверхностей под оклейку обоями
2. Перечислите инструменты для подготовки поверхностей под оклейку обоями.

Оценивание: при оценивании ответов учитываются следующие критерии:

1. точность ответа;
2. полнота ответа;
3. логичность и последовательность высказывания;
4. ответы на дополнительные вопросы по теме.

Устный опрос:

1. Перечислите операции при подготовке железобетонных поверхностей под оклейку обоями.
2. Перечислите инструменты для подготовки поверхностей под оклейку обоями.

Оценивание: при оценивании ответов учитываются следующие критерии:

1. точность ответа;
2. полнота ответа;
3. логичность и последовательность высказывания;
4. ответы на дополнительные вопросы по теме.

Устный опрос:

1. Перечислите операции при подготовке ГКЛ под оклейку обоями.
2. Перечислите инструменты для подготовки поверхностей под оклейку обоями.

Оценивание: при оценивании ответов учитываются следующие критерии:

1. точность ответа;
2. полнота ответа;
3. логичность и последовательность высказывания;
4. ответы на дополнительные вопросы по теме.

Составление ИТК по теме

«Оклеивание потолков простыми обоями»

№п/п.	Наименование операций	Инструменты и приспособления	Технические указания
-------	-----------------------	------------------------------	----------------------

Оценивание:

5 (отлично) – таблица полностью заполнена, раскрыто содержание технических указаний.

4 (хорошо) – имеются 2 – 3 неточности в описании технических указаний.

3 (удовлетворительно) – имеются 3 - 4 неточности в описании технических указаний.

2 (неудовлетворительно) – не раскрыто содержание технических указаний, неправильная последовательность операций.

Составление ИТК по теме

«Оклеивание потолков виниловыми обоями»

№п/п.	Наименование операций	Инструменты и приспособления	Технические указания

Оценивание:

5 (отлично) – таблица полностью заполнена, раскрыто содержание технических указаний.

4 (хорошо) – имеются 2 – 3 неточности в описании технических указаний.

3 (удовлетворительно) – имеются 3 - 4 неточности в описании технических указаний.

2 (неудовлетворительно) – не раскрыто содержание технических указаний, неправильная последовательность операций.

Составление ИТК по теме

«Оклеивание оштукатуренных поверхностей обоями»

№п/п.	Наименование операций	Инструменты и приспособления	Технические указания

Оценивание:

5 (отлично) – таблица полностью заполнена, раскрыто содержание технических указаний.

4 (хорошо) – имеются 2 – 3 неточности в описании технических указаний.

3 (удовлетворительно) – имеются 3 - 4 неточности в описании технических указаний.

2 (неудовлетворительно) – не раскрыто содержание технических указаний, неправильная последовательность операций.

Составление ИТК по теме

«Оклеивание гипсокартонных листов обоями»

№п/п.	Наименование операций	Инструменты и приспособления	Технические указания

Оценивание:

5 (отлично) – таблица полностью заполнена, раскрыто содержание технических указаний.

4 (хорошо) – имеются 2 – 3 неточности в описании технических указаний.

3 (удовлетворительно) – имеются 3 - 4 неточности в описании технических указаний.

2 (неудовлетворительно) – не раскрыто содержание технических указаний, неправильная последовательность операций.

Составление ИТК по теме

«Оклеивание стен обоями на флизелиновой основе»

№п/п.	Наименование операций	Инструменты и приспособления	Технические указания

Оценивание:

5 (отлично) – таблица полностью заполнена, раскрыто содержание технических указаний.

4 (хорошо) – имеются 2 – 3 неточности в описании технических указаний.

3 (удовлетворительно) – имеются 3 - 4 неточности в описании технических указаний.

2 (неудовлетворительно) – не раскрыто содержание технических указаний, неправильная последовательность операций.

Заполнить таблицу:

Технологические операции по оклеиванию поверхностей обоями.

№ п/п	наименование операций	Высококачественные обои			
		Виды поверхностей			
		оштукатуренные	ж/б	ГКЛ	Ранее Оклеенные

Оценивание:

5 (отлично) – таблица полностью заполнена, раскрыто содержание технических указаний.

4 (хорошо) – имеются 2 – 3 неточности в описании технических указаний.

3 (удовлетворительно) – имеются 3 - 4 неточности в описании технических указаний.

2 (неудовлетворительно) – не раскрыто содержание технических указаний, неправильная последовательность операций.

Заполнить таблицу: Дефекты обойных работ

Дефекты	Причины появления	Способ устранения

Оценивание:

5 (отлично) – таблица полностью заполнена, раскрыто содержание технических указаний.

4 (хорошо) – имеются 2 – 3 неточности в описании технических указаний.

3 (удовлетворительно) – имеются 3 - 4 неточности в описании технических указаний.

2 (неудовлетворительно) – не раскрыто содержание технических указаний, неправильная последовательность операций.

Проверочная работа. Тест

№ п.п	Задание	Вариант ответа
1.	Каким инструментом, производят сплошное шпатлевание поверхностей	А) кисть Б) шпатель Г) терка
2.	Что учитывается при раскрое обоев на полотнища	А) длина и рисунок Б) цвет и длина
3.	Назовите возможные варианты приклеивания первого полотнища: 1. от окна или угла 2. по отвесу 3. по правилу 4. по шаблону	А) 1-4 Б) 1-2 В) 1-3 Г) 2-3 Д) 3-4 Е) 2-4
4.	Вставьте пропущенные цифры: «При нарезании обоев следует оставлять снизу и сверху полотнища запас см, на случай не совпадения рисунка.	А) 3-5 см Б) 5-7см В) 1-3см
5.	Укажите соответствующие инструменты к данным малярным операциям	А) 1а; 2б Б) 1б; 2а
	1. сплошное шпатлевание поверхностей 2. грунтование поверхностей	А) шпатель узкий и широкий Б) валик меховой и кисть ручник В) шпатель резиновый и кисть ручник Г) гладилка и узкий шпатель В) 1в; 2г Г) 1г; 2в
6.	Восстановите технологическую последовательность операций оклеивания обоями оштукатуренных поверхностей	
7.	Дайте определение обоев	

Варианты ответов:

1. Б – 1балл
2. А – 1балл
3. Б – 1балл
4. А – 1 балл
5. А – 1 балл
6. Очистка от пыли и грязи – 1балл
- Расшивка трещин – 1балл
- Огрунтовка поверхностей – 1балл
- Частичное шпатлевание и шлифование – 1балл
- Сплошное шпатлевание и шлифование – 1балл
- Огрунтовка поверхностей – 1балл
- Нарезка обоев – 1балл

Наклеивание обоев – 1балл

7.Обои – это рулонный отделочный материал на бумажной или тканевой основе с печатным, тисненым или вспученным рисунком – 2 балла

Оценивание:

15 баллов – «5»; 14-13 баллов – «4»; 12-10 баллов – «3»; менее 10 – «2».

Тема 2.5 Оклейка поверхностей обоями и пленками

:

1. Перечислите операции при подготовке ГКЛ под оклейку обоями.
2. Перечислите инструменты для подготовки поверхностей под оклейку обоями.
- 3.Что понимают под обойными работами?
- 4.Какие операции выполняют при оклеивании потолков обоями?
- 5.Укажите наиболее распространенные варианты оклейки.
- 6.Из каких операций складывается оклейка стен синтетическими материалами?
- 7.Как оценивают качество оклеенных поверхностей?
- 8.Перечислите требования техники безопасности при выполнении обойных работ.

Оценивание: при оценивании ответов учитываются следующие критерии:

1. точность ответа;
2. полнота ответа;
3. логичность и последовательность высказывания;
4. ответы на дополнительные вопросы по теме.

Составление ИТК по теме

«Подготовка, обработка и окраска потолка ранее окрашенного водными составами»

№п/п.	Наименование операций	Инструменты и приспособления	Технические указания

Оценивание:

5 (отлично) – таблица полностью заполнена, раскрыто содержание технических указаний.

4 (хорошо) – имеются 2 – 3 неточности в описании технических указаний.

3 (удовлетворительно) – имеются 3 - 4 неточности в описании технических указаний.

2 (неудовлетворительно) – не раскрыто содержание технических указаний, неправильная последовательность операций.

Составление ИТК по теме

«Подготовка, обработка и окраска стен ранее окрашенных водными составами»

№п/п.	Наименование операций	Инструменты и приспособления	Технические указания

Оценивание:

5 (отлично) – таблица полностью заполнена, раскрыто содержание технических указаний.

4 (хорошо) – имеются 2 – 3 неточности в описании технических указаний.

3 (удовлетворительно) – имеются 3 - 4 неточности в описании технических указаний.

2 (неудовлетворительно) – не раскрыто содержание технических указаний, неправильная последовательность операций.

Составление ИТК по теме

«Подготовка, обработка и окраска поверхностей неводными составами ранее окрашенных водными составами»

№п/п.	Наименование операций	Инструменты и приспособления	Технические указания

Оценивание:

5 (отлично) – таблица полностью заполнена, раскрыто содержание технических указаний.

4 (хорошо) – имеются 2 – 3 неточности в описании технических указаний.

3 (удовлетворительно) – имеются 3 - 4 неточности в описании технических указаний.

2 (неудовлетворительно) – не раскрыто содержание технических указаний, неправильная последовательность операций.

Устный опрос:

1. Перечислите дефекты неводных красок
2. Назвать причины их появления и способы устранения
3. Технология ремонта окрашенных поверхностей водными составами.
4. Технология ремонта окрашенных поверхностей неводными составами.
5. Техника безопасности при выполнении ремонтных работ.

Оценивание: при оценивании ответов учитываются следующие критерии:

1. точность ответа;
2. полнота ответа;
3. логичность и последовательность высказывания;
4. ответы на дополнительные вопросы по теме.

Составление ИТК по теме

«Подготовка, обработка и окраска стен ранее окрашенных неводными составами»

№п/п.	Наименование операций	Инструменты и приспособления	Технические указания

Оценивание:

5 (отлично) – таблица полностью заполнена, раскрыто содержание технических указаний.

4 (хорошо) – имеются 2 – 3 неточности в описании технических указаний.

3 (удовлетворительно) – имеются 3 - 4 неточности в описании технических указаний.

2 (неудовлетворительно) – не раскрыто содержание технических указаний, неправильная последовательность операций.

Ручные инструменты и приспособления для обойных работ.

№п /п	Наименование инструмента	Назначение

Оценивание:

5 (отлично) – таблица полностью заполнена, перечислены все инструменты и назначение;

4 (хорошо) – имеются 2 - 3 неточности в описании инструментов;

3 (удовлетворительно) – имеются 3 - 4 неточности в описании инструментов;

2 (неудовлетворительно) – таблица не заполнена полностью.

Устный опрос:

1. Перечислите ручные инструменты и приспособления для обойных работ.
2. Назвать назначение ручных инструментов и приспособлений для обойных работ.
3. Технология ремонта поверхностей, оклеенных различными материалами.
4. Требования санитарных норм и правил к ремонту оклеенных поверхностей.

Заполнить таблицу:

Допускаемые отклонения при выполнении обойных работ

№п/п	Виды отклонений	Допускаемые отклонения
1	Смещение рисунков в кромках смежных полотнищ	
2	Нахлестка кромок полотнищ	
3	Отклонение кромок от вертикали	
4	Пропуск, доклейки	
5	Загрязнения лицевой поверхности	
6	Сопряжения обоев с плинтусами	

Оценивание:

5 (отлично) – таблица полностью заполнена, раскрыто содержание технических указаний.

4 (хорошо) – имеются 2 – 3 неточности в описании технических указаний.

3 (удовлетворительно) – имеются 3 - 4 неточности в описании технических указаний.

2 (неудовлетворительно) – не раскрыто содержание технических указаний, неправильная последовательность операций.

Практическое занятие

Тема: «Приготовление квасцевой, медно-купоросной грунтовки».

Цель: научиться готовить медно-купоросную грунтовку, проверять качество приготовленной грунтовки, соблюдать правила охраны труда при выполнении работы.

Место проведения: лаборатория.

Место организации занятия: обучающиеся работают самостоятельно под присмотром преподавателя, в микрогруппах.

Материалы и оборудование: медный купорос, мыло хозяйственное, клей, олифа, мел, вода, емкость.

Задание:

1. Приготовить медно-купоросную грунтовку.

Ход выполнения работы.

Один из обучающихся микрогруппы отмеряет необходимые массы составляющих, из которых будет приготовлена грунтовка:

купорос медный, кг	0,25
мыло хозяйственное (40%), кг	0,25
клей малярный сухой, кг	0,20
олифа, кг	0,03
мел, кг	3-5
вода, л	до 10

Второй обучающийся растворяет медный купорос в 1 л горячей воды.

Третий готовится 10% раствор клея. В подогретый клеевой раствор при энергичном перемешивании вводят мыло, затем олифу, стремясь раздробить её и получить таким образом, эмульсию. Затем приливают приготовленный ранее раствор квасцов, после чего, добавив некоторое количество воды, в состав вводят мел и снова добавляют воды до объёма 10 л.

Вопросы для закрепления:

1. В чём готовят и хранят меднокупоросную грунтовку?
2. Для каких целей применяют грунтовку?
3. Какие виды грунтовок вы ещё знаете?

Практическое занятие

Тема: «Составление диаграммы психологического воздействия на человека».

Цель: научиться составлять диаграммы психологического воздействия цвета на человека.

Место проведения: кабинет.

Метод организации занятий: обучающиеся работают самостоятельно под руководством преподавателя.

Средства обучения: рабочая тетрадь, справочная литература.

Задание: составить диаграмму психологического воздействия цвета на человека.

Цвета.	Характеристика цветовых тонов.			
	Психологическое	Эмоциональное	Иллюзорность	Восприятие.
Красный и оранжевый.				
Желтый.				
Зеленый.				
Голубой и синий.				
Фиолетовый.				
Коричневый.				
Черный.				
Серый.				
Белый.				

Вопросы для контроля:

- 1.Какие цвета относятся к ахроматическим?
- 2.Какие цвета относятся к хроматическим?
- 3.Перечислите цвета, относящиеся к теплым.

Практическое занятие

Тема: «Составление технологической карты простой, улучшенной, высококачественной окраски известковыми составами».

Цель: научиться составлять технологические карты простой, улучшенной, высококачественной окраски известковыми составами.

Место проведения: кабинет.

Метод организации занятий: обучающиеся работают самостоятельно под руководством преподавателя.

Средства обучения: рабочая тетрадь, справочная литература, рекомендации по выполнению работ.

Задание: составить технологическую карту простой, улучшенной, высококачественной окраски известковыми составами.

Схема технологической карты:

№ п/п	Наименование операций.	Технологический процесс.	Инструменты, инвентарь.

Вопросы для контроля:

- 1.Какие компоненты включает в себя известковый состав?
- 2.Способы приготовления известкового состава?
- 3.Где применяют известковый состав?

Практическое занятие

Тема: «Составление технологической карты простой, улучшенной, высококачественной окраски клеевыми составами».

Цель: научиться составлять технологические карты простой, улучшенной, высококачественной окраски клеевыми составами.

Место проведения: кабинет.

Метод организации занятий: обучающиеся работают самостоятельно под руководством преподавателя.

Средства обучения: рабочая тетрадь, справочная литература, рекомендации по выполнению работ.

Задание: составить технологическую карту простой, улучшенной, высококачественной окраски клеевыми составами.

Схема технологической карты:

№ п/п	Наименование операций.	Технологический процесс.	Инструменты, инвентарь.

Вопросы для контроля:

- 1.Какие компоненты включает в себя клеевой состав?
- 2.Способы приготовления клеевого состава?
- 3.Где применяют клеевой состав?

Технологическая карта

Тема: «Составление технологической карты простой, улучшенной, высококачественной окраски силикатными составами».

Цель: научиться составлять технологические карты простой, улучшенной, высококачественной окраски силикатными составами.

Место проведения: кабинет.

Метод организации занятий: обучающиеся работают самостоятельно под руководством преподавателя.

Средства обучения: рабочая тетрадь, справочная литература, рекомендации по выполнению работ.

Задание: составить технологическую карту простой, улучшенной, высококачественной окраски силикатными составами.

Схема технологической карты:

№ п/п	Наименование операций.	Технологический процесс.	Инструменты, инвентарь.

Вопросы для контроля:

- 1.Какие компоненты включает в себя силикатный состав?
- 2.Способы приготовления силикатного состава?
- 3.Где применяют силикатный состав?

Практическое занятие

Тема: «Составление технологической карты простой, улучшенной, высококачественной окраски казеиновыми составами».

Цель: научиться составлять технологические карты простой, улучшенной, высококачественной окраски казеиновыми составами.

Место проведения: кабинет.

Метод организации занятий: обучающиеся работают самостоятельно под руководством преподавателя.

Средства обучения: рабочая тетрадь, справочная литература, рекомендации по выполнению работ.

Задание: составить технологическую карту простой, улучшенной, высококачественной окраски казеиновыми составами.

Схема технологической карты:

№ п/п	Наименование операций.	Технологический процесс.	Инструменты, инвентарь.

Вопросы для контроля:

- 1.Какие компоненты включает в себя казеиновый состав?
- 2.Способы приготовления казеинового состава?
- 3.Где применяют казеиновый состав?

Практическое занятие

Тема: «Составление технологической карты простой, улучшенной, высококачественной окраски водоэмульсионными составами».

Цель: научиться составлять технологические карты простой, улучшенной, высококачественной окраски водоэмульсионными составами.

Место проведения: кабинет.

Метод организации занятий: обучающиеся работают самостоятельно под руководством преподавателя.

Средства обучения: рабочая тетрадь, справочная литература, рекомендации по выполнению работ.

Задание: составить технологическую карту простой, улучшенной, высококачественной окраски водоэмульсионными составами.

Схема технологической карты:

№ п/п	Наименование операций.	Технологический процесс.	Инструменты, инвентарь.

Вопросы для контроля:

- 1.Какие компоненты включает в себя водоэмульсионный состав?
- 2.Способы приготовления водоэмульсионного состава?
- 3.Где применяют водоэмульсионный состав?

Практическое занятие

Тема: «Выполнение технологического процесса окраски поверхностей водными составами.

Цель: научиться выполнять окраску поверхностей водными составами в соответствии технологической последовательности

Место проведения: мастерская для подготовки маляров.

Метод организации занятий: обучающиеся работают в парах самостоятельно под руководством преподавателя.

Средства обучения: водный окрасочный состав, кисти – маховая и ручник, валик с поролоновым чехлом.

Задание:

- 1.Произвести разметку границы окраски.
- 2.Выполнить отводку кистью-ручником по границе окраски.
- 3.Произвести окраску поверхности маховой кистью.
- 4.Произвести окраску поверхности валиком.

Ход работы.

Приступая к окраске стен, разметочным шнуром отмечаем верхнюю границу окраски. Оттянутый разметочный шнур, окрашенный синькой, после резкого опускания оставляет на стене след.

Верхнюю и нижнюю границы окраски шириной 10-15см отводим кистью-ручником. Набрав кистью окрасочный состав и отжав излишки о край

емкости, начинают окраску горизонтальными движениями. Кисть держат под углом 70° к стене, вращая ручку по мере расходования окрасочного состава. При этом не должно быть потеков, пропущенных мест и следов кисти на окрашенной поверхности. При окраске стен валиком его погружают в ванночку с сеткой до полного насыщения колером и прокатывают несколько раз по сетке. При этом излишки колера отжимаются. Валик прикладывают к верхней части стены и, слегка прижимая его и не отрывая от стены, движением вниз и вверх окрашивают вертикальную полосу. Каждая следующая вертикальная полоса перекрывает предыдущую на 2-3 см. При окраске валиком малодоступные места окрашивают кистью-ручником.

Карта контроля:

Разметка границы окраски.	Отводка кистью ручником.	Окраска поверхности кистью.	Окраска поверхности валиком.	Оценка.
1б	1б	1.5б	1.5б	5б

Вопросы для контроля:

1. Какие виды окрасочных составов относятся к водным?
2. Что такое колер?
3. Что такое побелка?
4. Как подразделяются колера по интенсивности цвета?

Рассмотрено

цикловой комиссией по
по общепрофессиональным
дисциплинам и профессиональным
модулям отделения «Электрификации
и автоматизации сельского хозяйства

Согласовано

Зам. директора по ОМР

_____ Е.А. Ткаченко
«__» _____ 2018г.

Протокол № ____ от «__» _____ 2018 г.

Председатель _____ Т.В.Невзорова

ЭКЗАМЕНАЦИОННЫЕ БИЛЕТЫ

ПМ.01. Выполнение малярных работ

МДК 01.01. Технология малярных работ

профессия «Маляр»

Код: 13450

БПОУ ВО «Грязовецкий политехнический техникум»

МДК 01.01. Технология малярных работ

БИЛЕТ № 1

1. Определение связующего. Их виды и назначение.
2. Шпатлевание поверхностей вручную под окраску водными составами.

Преподаватель

В.С.Голстова

Зам. Директора по ОМР

Е.А.Ткаченко

БПОУ ВО «Грязовецкий политехнический техникум»

МДК 01.01. Технология малярных работ

БИЛЕТ № 2

1. Воздействие цвета на человека, «тёплые» и «холодные» цвета.
2. Подготовка оштукатуренных поверхностей к оклейке.

Преподаватель

В.С.Голстова

Зам. Директора по ОМР

Е.А.Ткаченко

БПОУ ВО «Грязовецкий политехнический техникум»

МДК 01.01. Технология малярных работ
БИЛЕТ № 3

1. Факторы выбора цветовой отделки помещений.
2. Подготовка к оклейке поверхностей оклеенных бумажными обоями.

Преподаватель
Зам. Директора по ОМР

В.С.Голстова
Е.А.Ткаченко

БПОУ ВО «Грязовецкий политехнический техникум»

МДК 01.01. Технология малярных работ
БИЛЕТ № 4

1. Операции выполняемые при подготовке поверхностей под окраску, инструменты для этих операций.
2. Окраска дверных блоков вручную.

Преподаватель
Зам. Директора по ОМР

В.С.Голстова
Е.А.Ткаченко

БПОУ ВО «Грязовецкий политехнический техникум»

МДК 01.01. Технология малярных работ
БИЛЕТ № 5

1. Окраска водными составами вручную и механизированным способом.
Инструменты применяемые при окраске водными составами.
2. Окраска оконных блоков вручную.

Преподаватель
Зам. Директора по ОМР

В.С.Голстова
Е.А.Ткаченко

БПОУ ВО «Грязовецкий политехнический техникум»

МДК 01.01. Технология малярных работ
БИЛЕТ № 6

1. Окраска поверхностей неводными составами вручную.
2. Оклейка стен обоями.

Преподаватель
Зам. Директора по ОМР

В.С.Голстова
Е.А.Ткаченко

БПОУ ВО «Грязовецкий политехнический техникум»

МДК 01.01. Технология малярных работ

БИЛЕТ № 7

1. Окрашивание панелей и вытягивание филёнок. Разметка верха панели и колошника.
2. Окраска поверхностей электрическим краскопультом.

Преподаватель

В.С.Голстова

Зам. Директора по ОМР

Е.А.Ткаченко

БПОУ ВО «Грязовецкий политехнический техникум»

МДК 01.01. Технология малярных работ

БИЛЕТ № 8

1. Накатка рисунков узорными валиками.
2. Расчёт потребности в обоях.

Преподаватель

В.С.Голстова

Зам. Директора по ОМР

Е.А.Ткаченко

БПОУ ВО «Грязовецкий политехнический техникум»
МДК 01.01. Технология малярных работ

БИЛЕТ № 9

1. Изготовление трафаретов. Набивка рисунков по трафарету.
2. Оклейка потолков обоями.

Преподаватель
Зам. Директора по ОМР

В.С.Голстова
Е.А.Ткаченко

БПОУ ВО «Грязовецкий политехнический техникум»
МДК 01.01. Технология малярных работ

БИЛЕТ № 10

1. Приемы отделки набрызгом, кистью, щеткой, краскораспылителем, торцовкой.
2. Оклейка стен обоями нестандартных размеров.

Преподаватель
Зам. Директора по ОМР

В.С.Голстова
Е.А.Ткаченко

БПОУ ВО «Грязовецкий политехнический техникум»

МДК 01.01. Технология малярных работ
БИЛЕТ № 11

1. Подготовка под окраску и окраска кровель (стальных, асбестоцементных и рулонных).
2. Возможные дефекты при окраске поверхностей водными составами и способы их ликвидации.

Преподаватель
Зам. Директора по ОМР

В.С.Голстова
Е.А.Ткаченко

БПОУ ВО «Грязовецкий политехнический техникум»

МДК 01.01. Технология малярных работ
БИЛЕТ № 12

1. Подготовка фасадов под окраску и окраска фасадов водными составами.
2. Подготовка металлических поверхностей под окраску.

Преподаватель
Зам. Директора по ОМР

В.С.Голстова
Е.А.Ткаченко

БПОУ ВО «Грязовецкий политехнический техникум»

МДК 01.01. Технология малярных работ

БИЛЕТ № 13

1. Определение обойных работ. Материалы и инструменты, применяемые для обойных работ.
2. Ручные инструменты и приспособления для малярных работ.

Преподаватель
Зам. Директора по ОМР

В.С.Голстова
Е.А.Ткаченко

БПОУ ВО «Грязовецкий политехнический техникум»

МДК 01.01. Технология малярных работ

БИЛЕТ № 14

1. Факторы, влияющие на выбор обоев и пленочных материалов.
2. Требования, предъявляемые к поверхности перед началом малярных работ.

Преподаватель
Зам. Директора по ОМР

В.С.Голстова
Е.А.Ткаченко

БПОУ ВО «Грязовецкий политехнический техникум»

МДК 01.01. Технология малярных работ
БИЛЕТ № 15

1. Оклеивание стен обоями.
2. Оклейка потолков полипропиленовой плиткой.

Преподаватель
Зам. Директора по ОМР

В.С.Голстова
Е.А.Ткаченко

**Эталоны ответов к квалификационному экзамену по
МДК 01.01. Технология малярных работ по профессии 13450 «Маляр»**

БИЛЕТ № 1

1.Определение связующего. Их виды и назначение.

Связующее вещества-жидкости различной вязкости (с пигментом и без них), образующие на поверхности при высыхании плёнку.

Связующие делят на два вида:

1. На водной основе (цемент, известь, жидкое стекло, различные клеи)
2. На не водной основе (олифы и синтетические смолы)

2.Шпатлевание поверхностей вручную под окраску водными составами.

Сплошное шпатлевание ведут по оштукатуренной и просохшей поверхности, слоем толщиной 0,5...2 мм позволяет получить под окраску ровные поверхности. Шпатлевка должна хорошо прилипнуть к шпателю и поверхности, легко разравниваться, но не тянуться, не отслаиваться, а при высыхании — не иметь трещин. Неровности поверхности (расширенные трещины, небольшие вмятины и др.) заделывают подмазочной пастой или шпатлевкой. Выравнивают поверхность деревянным шпателем со срезанным под угол полотном. Металлическим шпателем накладывают порцию пасты на деревянный шпатель. Затем поперечным движением под углом 30° заполняют неровность. Выравнивают поверхность (заподлицо с поверхностью) движением вдоль трещин “на сдир”, т.е. держа полотно шпателя под углом 80 °.

Просохшую подмазку шлифуют пемзой и наждачной шкуркой. После этого подмазанные, отшлифованные и обеспыленные участки поверхности подгрунтовывают кистью, чтобы не было “жил” (утолщенных участков красочного состава).

БИЛЕТ № 2

1.Воздействие цвета на человека, «тёплые» и «холодные» цвета.

Выбор цветового интерьера зависит от ориентации по сторонам света, пропорций помещений, освещённости, назначения помещений.

Помещение ориентированное на северную сторону окрашиваются в тёплые тона.

Помещения ориентированные на южную сторону окрашиваются в холодные тона. К тёплым тонам относят красный, зелёный, оранжевый, жёлтый, зелёный. К холодным тонам относят: фиолетовый, голубой, синий.

Большие помещения окрашиваются более плотным цветом, а маленькие в светлые, лёгкие тона.

Маленькие комнаты оклеивают обоями с мелким рисунком, а большие с использованием крупных рисунков.

2.Подготовка оштукатуренных поверхностей к оклейке.

Ремонт и очистка поверхностей: оштукатуренных — трещины разрезают, расчищают, затем их, а также выбоины и другие дефекты поверхности заделывают подмазочной пастой или шпатлевкой.

БИЛЕТ № 3

1.Факторы выбора цветовой отделки помещений.

Выбор цветового интерьера зависит от ориентации по сторонам света, пропорций помещений, освещённости, назначения помещений.

Помещение ориентированное на северную сторону окрашиваются в тёплые тона.

Помещения ориентированные на южную сторону окрашиваются в холодные тона. К тёплым тонам относят красный, зелёный, оранжевый, жёлтый, зелёный. К холодным тонам относят: фиолетовый, голубой, синий.

Большие помещения окрашиваются более плотным цветом, а маленькие в светлые, лёгкие тона.

Маленькие комнаты оклеивают обоями с мелким рисунком, а большие с использованием крупных рисунков.

2. Подготовка к оклейке поверхностей оклеенных бумажными обоями.

Снимаем со стены шпателем старые обои. Хорошо работают специальные химические составы, которые разводят водой и наносят валиком на стену, или просто смачиваем старые обои водой валиком или кистью. После нескольких минут, старая бумага и клей легче отходят и не требует дополнительных усилий.

Поверхность стен перед оклейкой бумажными обоями шпаклюем ямки и неровности. После высыхания затираем эти места мелкой шкуркой, максимально выравнивая стену. Сметаем пыль или проходим эти места с пылесосом.

Билет №4

1. Операции выполняемые при подготовке поверхностей под окраску, инструменты для этих операций.

При подготовке любых поверхностей под окраску проводятся:

а) Очистка поверхности:

- очистка от пыли, брызг и потеков раствора, битума, масел;
- удаление и нейтрализация ржавых пятен, высолов и т.п.;
- удаление сухой краски;
- подсушивание сырых мест.

б) Огрунтовывание поверхности

в) создание ровной и гладкой поверхности заданной чистоты (простая, улучшенная, высококачественная):

- расшивка (увеличение) трещин;
 - заполнение трещин шпаклевочными пастами или замазками;
 - выравнивание шпаклевкой всей поверхности плоской или криволинейной (арки, колонны);
 - шлифование затвердевшей шпаклевки
- удаление пыли

2. Окраска дверных блоков вручную.

Если дверь новая её необходимо сначала загрунтовать, для этого используют тот же окрасочный состав только немного разбавленный. Если дверь ранее окрашивали то её необходимо сначала зачистить, железным шпателем, затем наносить окрасочный состав. Окраску начинают с дверного полотна, заканчивают откосами. После окраски дверь нужно оставить в полуоткрытом состоянии до полного высыхания.

Билет №5.

1.Окраска водными составами вручную и механизированным способом. Инструменты применяемые при окраске водными составами.

Известковыми составами окрашивают оштукатуренные, каменные и деревянные поверхности как внутренние, так и наружные. Окраску этими составами рекомендуется производить в помещениях с повышенной влажностью, а также по недостаточно просохшим штукатуркам. Наружные временные деревянные постройки (сарай, склады и др.) также окрашивают известью.

Клеевыми составами окрашивают только сухие оштукатуренные и деревянные поверхности внутри зданий. Это объясняется тем, что клеевая пленка неводоустойчива и легко разрушается под действием влаги.

Казеиновые составы применяют для наружных и внутренних оштукатуренных, каменных и деревянных поверхностей. Ими можно окрашивать внутренние сухие поверхности, которые в дальнейшем будут подвергаться воздействию влаги.

Водоразбавляемыми эмульсионными красками окрашивают различные внутренние и наружные поверхности

Применяют краскопульты, пистолеты-распылители и удочки

При окраске поверхностей вручную используют маховые кисти. Краску наносят горизонтальными движениями кисти с последующей растушёвкой.

2.Окраска оконных блоков вручную.

Окраску оконных блоков начинают с очистки от старой краски, если это новая рама, то сначала грунтуют её слегка разбавленным окрасочным составом, затем после полного высыхания наносят второй слой. Окраску начинают с оконного блока, затем переходят на окраску рамы. Чтобы защитить стекло от попадания краски необходимо заклеить стекло малярным скотчем по периметру.

Билет №6

1.Окраска поверхностей неводными составами вручную.

Поверхности под окраску шпатлюют, грунтуют, шлифуют в зависимости от качества отделки (простая, улучшенная, высококачественная). Они должны быть сухими и очищены от пыли после шлифовки.

Окраску стен ведут вертикальными участками. Сначала необходимо отвести места соприкосновения стены с полом и потолком и углы на ширину кисти. Валик с меховым покрытием погружают в ванночку с краской и, прокатывая по сетке, отжимают излишки краски. Приложив валик к поверхности стены, его передвигают вверх— вниз, пока не израсходуется краска. Полосы, окрашенные валиком, с каждым последующим проходом перекрываются на 2...3 см. При этом маляр перемещается вдоль окрашиваемой стены, а при обратном движении сухим валиком растушевывает окрашенную поверхность для получения шероховатой, лишенной блеска фактуры применяя торцевание.

2.Оклейка стен обоями.

Начинать оклейку нужно от окна, а каждую последующую полосу следует накладывать на предыдущую обойную полосу таким образом, чтобы ее край был обращен к окну. Первую полосу в соответствии с высотой стены, накладываем лицевой стороной на импровизированную напольную рабочую дорожку и наносим на нее слой клея – без пропусков, равномерно и достаточной толщины, то есть не очень тонко и не слишком толсто. Сводим верхний и нижний конец полосы клеевым слоем внутрь, прикладываем к верхнему уровню расположения обоев и опускаем нижний край. Тщательно разглаживаем верх, постепенно идя от верха книзу и в то же время от центра к краям полосы, при этом выдавливая все воздушные пузыри. Таким образом, проклеивается вся обойная полоса сверху донизу. Обязательно контролируйте направление полосы по нанесенной вертикальной разметочной полосе. Разглаживание полотна лучше всего выполнять чистой мягкой тряпкой, в этом случае обоям не грозит их повреждение ногтями и или загрязнение руками. Выключатели и розетки необходимо перед оклейкой снять предварительно отключив электричество.

БИЛЕТ № 7

1.Окрашивание панелей и вытягивание филёнок. Разметка верха панели и колошника.

Окраска панелей, т.е. низа поверхности стен, ведется масляными, эмалевыми или водно-дисперсионными составами. Высота панелей равна 1,6... 1,8 м, а цвет — несколько темнее, чем основной тон стены.

Часть стены над панелью называют гобеленом и окрашивают водно-клеевым составом. Узкую полосу между гобеленом и потолком называют фризом. Его окрашивают под цвет потолка или панели.

Верхнюю границу панели намечают параллельно линии пола, линии фриза — параллельно потолку. Линии отбивают шнуром, натертым мелом, древесным углем или охрой.

Панели на стенах лестничной клетки размечают с помощью метра, отвеса и натертого шнура. У основания стены на лестничных площадках откладывают отрезки, равные половине ширины проступи ступени (14...15 см). К концу отрезка опускают отвес с натертым шнуром, прижав шнур, отбивают две вертикальные линии. На них отмечают высоту колошника (низа панели) и панели. Затем шнуром отбивают верхние границы колошника и панели вдоль лестничного марша.

Колошник окрашивают более темным цветом, чем панель. Верхнюю и нижнюю границы панели шириной 10... 15 см отводят кистью-ручником. Основные поверхности панели окрашивают кистью или валиком. Лицевой слой краски растушевывают движением сверху вниз.

Вытягивание филенок — узких цветных полос, окаймляющих границы панели или фриза. Филенка скрывает неровности в стыке между разноокрашенными участками, а также используется в декоративных целях.

2.Окраска поверхностей краскопультом.

При окрашивании поверхностей ручным краскопультом работу ведут звеном из двух рабочих: один производит окраску, второй подносит окрашивающий состав и нагнетает его в баллон. При работе удочкой выдерживают правильное расстояние между форсункой и окрашиваемой поверхностью. При чрезмерном удалении форсунки от поверхности образуются потеки краски, при чрезмерном приближении получается отскок краски и резко возрастает ее расход. После полного просыхания первого слоя поверхность окрашивают вторично. При высококачественной окраске ее обязательно торцуют кистью или щеткой.

Билет №8

1. Накатка рисунков узорными валиками.

На высохшую поверхность, окрашенную клеевыми или масляными составами, накатывают узоры рельефным валиком

Валик с выбранным рисунком вставляют в разъемную скобу с гладким (питающим) валиком из пористой резины или поролона. Валики узорный и питающий плотно прижимаются один к другому.

Окрасочный состав на пористый валик наносят кистью, после чего оба валика проворачивают, чтобы рельефные части узорного валика покрылись окрасочным составом.

На поверхности, окрашенные клеевыми составами, накатывают рисунки клеевыми составами, на поверхности, окрашенные масляной краской — соответственно рисунки из масляной краски. Для предупреждения потеков на отделяемых поверхностях густота окрасочных составов для накатки узорными валиками должна быть несколько больше, чем обычно.

2. Расчёт потребности в обоях.

Сначала нужно высчитать площадь всех четырёх стен, затем высчитать площадь окон и дверей. Из площади стен вычитаем площадь окон и дверей, получим площадь к оклейке. Из одного рулона стандартных обоев получается 3 полосы с подгонкой и 4 полосы без подгонки. Из полученной площади к оклейке высчитываем количество полос.

Билет №9

1. Изготовление трафаретов. Набивка рисунков по трафарету.

Изготовление трафаретов. Рисунок подбирают из книг или альбомов, эскиз для изготовления трафарета переводят на прозрачную кальку, затем на плотный картон. При этом предусматривают “мостики” (перемычки), придающие трафарету жесткость при вырезании рисунка.

Трафарет с законченным рисунком с обеих сторон покрывают олифой или лаком, чтобы он не размокал при работе с водными составами. После высыхания на трафарете прорезают рисунок скальпелем или острым ножом, подложив лист стекла. Круглые отверстия пробивают пробойником на деревянной подкладке

Набивка рисунка по трафарету. Рисунки бордюров и фризов, выполняемые по трафарету, композиционно увязывают с общей идеей оформления и назначением помещения.

Набивку трафаретов по поверхности, окрашенной неводными составами, выполняют неводными красками, по поверхности, окрашенной водными составами — водными колерами.

До начала работы по ширине фриза или бордюра намеленным шнуром отбивают две параллельные линии.

Для набивки рисунка трафарет прижимают к поверхности, совмещая метки на нем с линиями разметки. Краску в прорези трафарета наносят короткими торцующими движениями. Длинные элементы рисунка прокрашивают продольными движениями кисти (от края к центру). После набивки на поверхности остается точная копия рисунка трафарета.

По окончании работы трафареты вытирают и просушивают. При длительном хранении их в развернутом виде накрывают фанерой и прижимают грузом.

2. Оклейка потолков обоями.

Для того чтобы ровно наклеить первую полосу, с помощью уровня нужно провести линию, которая станет ориентиром при выполнении работ. Нарисовать линию можно с помощью веревки, натертой мелом (для белой поверхности мел должен быть цветной). Прикрепите оба конца шнура к плоскости, оттяните середину и щелкните. Начинаем клеить листы от окна, через которое в комнату попадает больше всего света. Желательно оклеивать комнату полотнами, протягивая их по всей длине помещения, так получится меньше швов. Излишки обоев отрезаем ножницами.

Билет №10

1. Приемы отделки набрызгом, кистью, щеткой, краскораспылителем, торцовкой.

Отделка стен набрызгом.

Эту отделку выполняют вручную или механически, применяя специальную машинку. Набрызг вручную производят так. В правую руку берут большой ручник или маховую кисть, смачивают в колере и отжимают его излишки. В левую руку берут палку, подносят ее к поверхности на определенное расстояние и ударяют об нее кистью. От удара колер стряхивается с кисти, оставляя на поверхности мелкие брызги. Чтобы брызги были одинаковыми по величине, палку надо держать на одном и том же расстоянии от поверхности, набирать равное количество колера на кисть и наносить кистью о палку удары одинаковой силы. Красивую отделку получают набрызгом краски двух, трех или более цветов. Следует помнить, что набрызг выполняют по ранее окрашенной сухой поверхности.

Очень красивая отделка получается при набрызге через сетку. Сетку туго натягивают на рамку, прижимают рамку к поверхности и делают набрызг так же, как было описано выше, но только через сетку. Можно изменять рисунок набрызга, применяя сетку с ячейками разного размера и перемещая ее по поверхности в разных направлениях.

2. Оклейка стен обоями нестандартных размеров.

Оклежку стен начинают с угла от окна. Перед началом оклейки нужно провести вертикальную линию с помощью уровня или отвеса. Оклежку ведут вдвоём. Один должен держать верхний конец полотна и, поднявшись на стремянку, приложить полотно к линии потолка и к проведенной вертикальной линии. Вертикаль должен регулировать второй человек. Затем нужно разгладить полосу по стене. Все возникающие пузырьки воздуха нужно вытеснять, двигаясь от середины к краю. Не нужно растягивать обои по горизонтали, т.к. после их высыхания образуется щель. Обои будут возвращаться в свое начальное положение. Следующее полотно нужно располагать вплотную к уже наклеенному, без нахлеста и зазора. Обычно точное число целых полос на стену не получается. Последнюю полосу всегда приходится разрезать по вертикали. Полотно на следующей стене нужно накладывать от угла, перекрывая отрез. Весь клей, выступивший нужно вытирать чистой тряпкой. Излишки обоев отрезают.

БИЛЕТ № 11

1. Подготовка под окраску и окраска кровель (стальных, асбестоцементных и рулонных).

Стальные кровли: перед окраской кровлю очищают от ржавчины и грязи. Ржавые пятна удаляют с помощью стальных щёток. Отверстия заделывают заплатами из плотной ткани мешковины и т.д. Заплату отпускают на 10 мин. В краску, затем накладывают на отверстие. Кромки стыков промазывают замазкой. Если кровлю окрашивают впервые то её нужно прогрунтовать. Окраску кровель начинают с желобов и спуска, затем от конька к спуску. Окрашивают в два слоя, применяют маховые кисти.

Асбестоцементные кровли: для окраски используют масляные краски и эмали. Перед окраской поверхность грунтуют. Окр. состав нужно подогреть до 40 градусов. Окрашивают кистью ручником или маховой.

Рулонные кровли: окрашивают битумными красками, наносят на сухую чистую поверхность. Кровлю красят в два слоя маховой кистью, валиком или краскораспылителем.

2. Возможные дефекты при окраске поверхностей водными составами и способы их ликвидации.

Отслаивание окрасочной плёнки: шпателем соскоблить краску, прогрунтовать, снова окрасить.

Появление жирных пятен: промыть водой с мылом и снова окрасить.

Появление ржавых пятен: промыть раствором соляной кислоты, просушить и снова окрасить.

Растрескивание окрасочной плёнки: промывают тёплой водой, просушивают, грунтуют и окрашивают заново.

Подтёки: соскоблить дефектные места и окрасить заново.

БИЛЕТ № 12

1. Подготовка фасадов под окраску и окраска фасадов водными составами.

Перед началом работы все детали фасада не подлежащие окраске оклеивают бумагой или ограждают. С поверхности удаляют отслоившуюся краску, подмазывают трещины, шлифуют и грунтуют. Грунтовку наносят горизонтально, окраску вертикально. Окрашивают кистью или валиком или краскопультом. Краску наносят в 2 слоя.

2. Подготовка металлических поверхностей под окраску.

Удалить окалину, счистить коррозию железной щёткой, удалить жирные пятна с помощью ацетона, уайт – спирита или меловой пасты.

БИЛЕТ № 13

1. Определение обойных работ. Материалы и инструменты, применяемые для обойных работ.

Обойные работы это отделка внутренних поверхностей стен и перегородок обоями, краской или синтетическими плёночными материалами. Инструменты: кисти, валики, шпатели пластмассовые, отвес, уровень, ножницы, рулетка, канцелярский нож.

2. Ручные инструменты и приспособления для малярных работ.

Шпатели деревянный и резиновый и пластмассовый предназначены для нанесения и разравнивания шпатлёвочного слоя.

Малярные кисти: маховая-для грунтовки, побелки и для окрашивания стен, потолков; макловица – для промывки, грунтовки, побелки; ручники круглые и плоские для окраски окон, дверей, стен; трафаретные кисти – для работы с трафаретами; филённая кисть – для вытягивания филёнок; валик – для окраски плоских поверхностей.

